

Ivančice (k. ú. Letkovice, okr. Brno-venkov)**Ul. U Kapličky.**

Mladohradištní období (RS4), vrcholný středověk, novověk. Sídliště. Plošný odkryv. Záchraný výzkum. Uložení nálezu: dočasně Archaia Brno z. ú.

Lokalizace: WGS-84: 49.0945514N, 16.3598817E; 49.0945197N, 16.3588678E; 49.0939928N, 16.3573817E; 49.0941342N, 16.3573256E

V průběhu rekonstrukce návsi v Letkovicích (městská část Ivančic) proběhl archeologický výzkum, který zachytil sídlištní relikty kultury s moravskou malovanou keramikou (Bučo 2025a), z doby bronzové (Bučo 2025b) a středověku. V nadloží půdního horizontu se pak objevily požárové vrstvy středověké (převážně 14. a 15. stol.) a novověké (Bučo 2024).

Lokalita byla zkoumána již v roce 1996 v průběhu výkopů inženýrských sítí společností Ústav archeologické památkové péče Brno, v. v. i. V důsledku intenzivní lidské činnosti a působením záplav zde vznikl až 1 m mocný černozemní půdní horizont. Petr Vitula (1999, 405) v něm identifikoval čtyři základní časové horizonty. Nejstarší lze datovat do mladší doby kamenné, druhý a třetí do doby bronzové a čtvrtý do mlado- až pozdněhradištního období.

K osvětlení středověkého osídlení už svým obsahem pomáhají i první písemné prameny. Za nejstarší zmínku lze považovat tzv. Třebíčskou vsuvku v nejmladším přepisu Kosmovy kroniky z 15. století. Z ní se dozvídáme, že Oldřich Brněnský daroval mezi léty 1101 a 1104 několik vesnic třebíčskému klášteru, mezi jinými i *Leckouici*, tj. dnešní Letkovice (Fišer 2001, 26, 45).

Období přelomu raného a vrcholného středověku v terénu dokládá výplň několika sídlištních jam, naznačující opětovný vývoj osídlení v průběhu 2. poloviny 11. až 12. století. V neporušené části nadložních vrstev se pak taktéž objevují požárové vrstvy z přelomu 14. a 15. století.

Od 14. století byl vývoj Ivančic a přidružených osad zasažen válečnými událostmi. Roku 1304 přepadly Ivančice oddíly rakouského vévody Rudolfa, syna římského krále Albrechta, který vedl ozbrojený konflikt s českým králem Václavem II. Jednalo se o houf uherských Kumánů, kteří osadu vyrabovali a vypálili. Mezi roky 1316 a 1318 to pak byly předpokládané útoky okolních šlechtických odpůrců krále Jana Lucemburského. Po relativním období klidu bylo toto území zasaženo markraběcími válkami na přelomu 14. a 15. století, a nakonec válkami husitskými (Razím 2019, 90).

Literatura

Bučo, M. 2024: *Nálezová zpráva o provedení záchraného archeologického výzkumu při chystané stavbě „Stavební úpravy náměstí v Letkovicích“.* Rkp. nálezové zprávy, č. j. M-TX-202500612. Uloženo: archiv Archaia Brno z. ú. DOI: 10.60585/M-TX-202500612. Dostupné také z: <https://doi.org/10.60585/M-TX-202500612>.

Bučo, M. 2025a: Ivančice (k. ú. Letkovice, okr. Brno-venkov). *Přehled výzkumů* 66(1), 223.

Bučo, M. 2025b: Ivančice (k. ú. Letkovice, okr. Brno-venkov). *Přehled výzkumů* 66(1), 258.

Fišer, R. 2001: *Klášter uprostřed lesa. Dvě studie o třebíčském benediktinském opatství.* Brno: Maticе moravská.

Razím, V. 2019: *Středověká opevnění českých měst 3: Katalog Morava a Slezsko.* Praha: Národní památkový ústav, územní odborné pracoviště středních Čech v Praze.

Vitula, P. 1999: Ivančice – Letkovice (okr. Brno-venkov). *Přehled výzkumů* 39 (1995–1996), 405.

Summary

In 2024, a rescue excavation was carried out during the reconstruction of the village green in Ivančice (Letkovice cadastral area, Brno-Country District). Archaeological contexts were documented from the Neolithic, the Bronze Age, and the Middle Ages. The transition between the early and high medieval periods is represented by the fills of several settlement pits, indicating renewal of occupation in the second half of the 11th to the 12th centuries. In the intact overlying layers, burnt horizons dating to the late 14th and early 15th centuries were also recorded.

Michal Bučo

Jaroměřice nad Rokytnou (okr. Třebíč)**Ul. Nám. Míru č. p. 1, st. parc. č. 236.**

Novověk – industriální období. Zámek/zámeček/vila. Skupina/sítí sond. Průzkum. Uložení nálezu: Národní památkový ústav – územní odborné pracoviště v Telči.

Lokalizace: WGS-84: 49.093593091N, 15.89003056E

Ve dnech 12. 11. až 21. 11. 2024 proběhl v oranžerii příslušející ke státnímu zámku Jaroměřice nad Rokytnou předstihový výzkum v souvislosti s plánovanou rekonstrukcí objektu (Bláha 2016; Křesadlová et al. 2022). Oranžerie postavená pravděpodobně až v poslední čtvrtině 18. století byla v 50. letech 20. století adaptována pro bytové účely a v současnosti slouží jako zázemí zahradníků, nicméně v nejbližších letech se plánuje její rekonverze (Bláha 2016, 6–8; Křesadlová et al. 2022, 105). Z tohoto důvodu byly provedeny tři sondy, každá o rozměru 1 m², které měly zjistit stav zásypu pod podlahou, jejíž úroveň byla zvýšena v 50. letech 20. století, i stav dochování starších dlažeb, otopných kanálků, případně topeniště.

Sonda 1 byla umístěna v interiéru v jihovýchodním rohu budovy. Pod betonovou podlahou a vrstvou sutě byla odhalena cihlová podlaha a cihlový kanálek s šikmou západní stěnou.

Sonda 2 byla položena v interiéru při západní stěně původní budovy, vlevo od vstupních dveří, a to za účelem ověření topeniště patřícího ke komínu, který je pozorovatelný ve stěně v úrovni půdy nad tímto místem. Pod stejnou podlahou a vrstvou sutě jako v sondě 1 byl odhalen kanálek obdélného průřezu a snad i topeniště. Stopy dlažby chyběly.

Sonda 3 byla položena v západní části jižního (původně proskleného) průčelí těsně při šikmé západní zdi oranžerie. Na-lezena byla původní jižní zeď oranžerie, nesoucí do adaptace skleněné šikmé průčelí, a za ní zaoblený roh cihlového kanálku.

Nálezy ze sond 1 a 2 byly většinou recentní – železo a další kovy, sklo láhvové i tabulové, pocházející snad i z původní skleněné stěny. V sondě 2 se našla i režná keramika, může však pocházet z novověkých zahradních květináčů. Předpokládá se, že výzkum oranžerie bude pokračovat i v roce 2025.

Literatura

Bláha, J. 2016: *Stavebně historický průzkum, Zámek Jaroměřice nad Rokytnou bývalá oranžerie.* Rkp. průzkumu. Uloženo: archiv NPÚ ÚOP v Telči.

Křesadlová, L., Fetterová, D., Letá, M., Olšan, J. 2022: *Sen o zeleném ráji. Historické oranžerie, sbírkové skleníky a sortimenty rostlin s těmito stavbami související na území ČR.* Brno: Mendelova univerzita v Brně.

Summary

In connection with the planned re-adaptation of the former orangery in Jaroměřice nad Rokytnou (Třebíč District), a preliminary excavation was conducted. Three 1 × 1 m test pits were dug, which confirmed the preservation of former channels along the walls of the orangery, and in one case (Trench 2), possibly also a heating device. Excavation will continue in 2025.

Stanislav Vohryzek

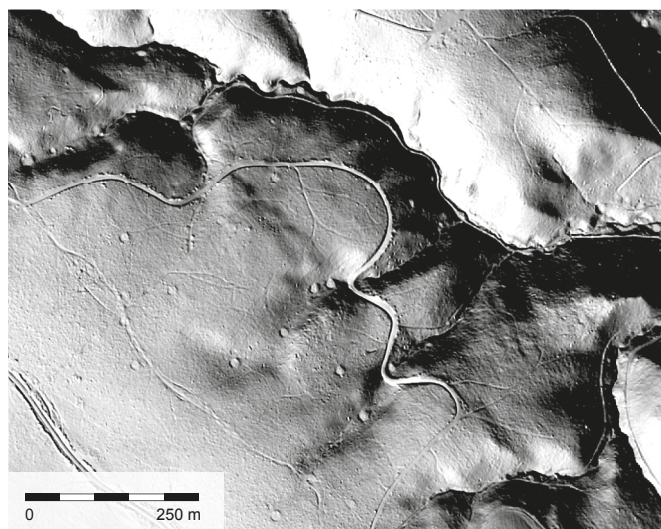
Jedovnice (okr. Blansko)

Rakovecký les, Lipový žlíbek, „Jedlová“, „U Obrázku“, parc. č. 2573/1, 2675/1.

Novověk – industriální období. Milířiště. Vizualní/geodetický průzkum.

Lokalizace: WGS-84: 49.3115328N, 16.7898075E

V první polovině roku 2024 provedl autor terénní průzkum relikvů milířišť v lese Rakovec na katastru Jedovnic (Pavloň 2024). Relikty byly nejdříve vytipovány na digitálním modelu reliéfu (obr. 24) a poté byla přímo v terénu ověřována přítomnost mouru s uhlíky, buď vizuálně, nebo v případě nejistoty za pomoci pedologického vrtáku. Tímto způsobem byla ve zkoumané oblasti potvrzena existence 68 milířišť, jejichž počet ale pravděpodobně není definitivní. Další milířiště mohla zanechat méně výrazné terénní stopy nebo se mohou nacházet mimo dostupný výřez modelu reliéfu s vysokým rozlišením. Zjištěná milířiště se vyznačují úpravou terénu do podoby kruhové plošiny o průměru mezi 8 a 17 m a pozůstatky dřevěného uhlí. Vznik a užívání milířišť lze s vysokou pravděpodobností dát do souvislosti s výrobou železa v Hugově huti u Jedovnic, která byla aktivní od poloviny 18. století do konce 19. století (Sklenář a kol. 2022).



Obr. 24. Jedovnice. Detail digitálního modelu reliéfu s patrnými kruhovými relikty milířišť. Podkladová data J. Martínek a portál zivemapy.cz.

Fig. 24. Jedovnice. Detail of a digital surface model showing traces of charcoal hearths. Data source: J. Martínek and the zivemapy.cz portal.

Literatura

Sklenář, K. a kol. 2022: *Kritický katalog k výstavě Život v lesích* [online]. Brno: Mendelova univerzita v Brně. [cit. 2024-08-14]. Dostupné z: <https://mahole.ldf.mendelu.cz/assets/files/output/10/mahole-katalog-270x220-ELEKTRONICKY01.pdf>.

Pavloň, T. 2024: *Jedovnice 2024. Rakovec, povrchový průzkum milířišť*. Rkp. nálezové zprávy, č. j. MTX202400206. Uloženo: Archiv nálezových zpráv Archeologického ústavu AV ČR, Brno, v. v. i. DOI: 10.60585//M-TX-202400206. Dostupné také z: Digitální archiv Archeologické mapy České republiky, <https://digiarchiv.aiscr.cz/id/M-TX-202400206>.

Summary

A surface survey in the Rakovecký les (Rakovec Forest) (Jedovnice cadastral area, Blansko District) identified the remains of 68 charcoal hearths dating to the 18th and 19th centuries (Fig. 24).

Tomáš Pavloň

Klobouky u Brna (okr. Břeclav)

„Přestavky“, parc. č. 3047/391.

Industriální období 1. Důl. Náhodný zásah/nález. Záchraný výzkum. Uložení nálezu: Ústav archeologické památkové péče Brno, v. v. i.

Lokalizace: WGS-84: 48.9700303N, 16.8359269E

Během zaměřování propadu a návazných podzemních archeologických struktur v areálu zaniklé středověké vesnice Přestavky, v místě jižně od kóty 259,9 m n. m., bylo zaměřeno cca 20 m horizontálních chodeb jednotného morfologického charakteru. Svými parametry odpovídají běžným důlním dobývacím štolám středověkého až raně novověkého období, raženým nejspíše metodou bez použití pomocné dřevěné výztuže. Geologické prostředí tvořené horninami flyše umožňovalo dobývku šterku, stavebního kamene a písku. Bližší historické souvislosti vážící se k dílu chybí, je vysoce pravděpodobné, že jde o neevidovanou raně novověkou aktivitu. Konfrontace místa zkoumaného propadu s historickou geografí umožňuje dataci důlního díla na základě zvláštní parcelace v těchto místech nejpozději do 1. poloviny 19. století. Dřívější předpoklad, že jde o středověké lochy, je neopodstatněný (Kordiovský 1997).

Literatura

Kordiovský, E. 1997: Nálezy lochů na Kloboucku v záznamech K. J. Bukovanského. In: R. Nekuda, J. Unger (eds.): *Z pravěku do středověku. Sborník k 70. narozeninám Vladimíra Nekudy*. Brno: Muzejní a vlastivědná společnost, Moravské zemské muzeum, 272–275.

Summary

The investigation of a sinkhole in the ‘Přestavky’ field (Klobouky u Brna cadastral area, Břeclav District) revealed a previously unknown historic quarry for building stone and gravel, with corridors extending for some 20 m.

Petr Kos, Jiří Kala

Kobylí (k. ú. Kobylí na Moravě, okr. Břeclav)

Ul. Osvobození.

Vrcholný středověk – novověk. Sídliště. Plošný odkryv. Záchraný výzkum. Uložení nálezu: Ústav archeologické památkové péče Brno, v. v. i.

Lokalizace: S-JTSK: -580919.28, -1191886.76

Během záchraného archeologického výzkumu, který byl prováděn v roce 2024 v souvislosti se stavbou „Stavební úpravy komunikace ul. Osvobození – Kobylí“, byla zjištěna pozitivní