

mohou odkazovat některé prameny z 15. až 17. století zmiňující opravy kostela po častých požárech (Dědková 2002, 509). Opět byly doloženy středověké základové sokly, avšak v mnohem větším množství. Nově objevená stavební fáze částečně využila těchto soklů, které však byly výrazně posílené, pravděpodobně aby unesly vyšší budovu. Jestli stavba respektovala obrysy staršího chrámu také na ostatních světových stranách, není aktuálně známo. Nejvýraznější zjištěnou změnou oproti starší fázi byla přístavba v prostoru dnešní boční kaple. Z lodě vybočovala ve stejné šířce jako ta dnešní, ale její hloubka nedosahovala ani dvou metrů. Zmínky o výše uvedených požárech potvrzují výrazné popelovité vrstvy na obou stranách základů.

K této stavební fázi se váže i nález tří hrobů, které byly nalezeny při jižní stěně. Hroby byly prosté, bez průvodních předmětů. Výjimkou byl hrob 2023/1 – zde ležel jedinec ve velké šestiboké dřevěné rakvi (ta se nedochovala, tvar a rozměry byly určeny na základě otisku v půdě) a na rukou měl dva zlaté prsteny s očkem; předběžným určením vsazených kamenů bylo zjištěno, že jde o smaragd a spinel. Výzkum dále doložil dlažbu z režných keramických dlaždic, kterou je na základě zde nalezené drobné stříbrné mince možné datovat na přelom 17. a 18. století. Zřejmě jde o nejstarší pochozí plochu aktuálního kostela.

Výzkum farního kostela bude pokračovat i v následujících letech.

Literatura

Dědková, L. 2002: Stavební památky do roku 1850. In: V. Nekuda (ed.):

Okres Vsetín. Rožnovsko, Valašskomeziříčsko, Vsetínsko. Valašské Meziříčí, Brno, Vsetín: Hvězdárna, Muzejní a vlastivědná společnost, Okresní úřad, 503–515.

Španihel, S. 2022: Valašské Meziříčí. *Přehled výzkumů* 63(2), 184.

Španihel, S. 2023: Valašské Meziříčí. *Přehled výzkumů* 64(2), 156.

Summary

The excavation at the parish church in Valašské Meziříčí (Vsetín District) led to the discovery of an early modern construction phase, burials and the oldest pavement of the current church.

Samuel Španihel

Valašské Meziříčí (k. ú. Valašské Meziříčí-město, okr. Vsetín)

Náměstí, parc. č. 111.

Novověk. Mariánský/morový sloup. Sonda. Záchraný výzkum. Uložení nálezu: Muzeum regionu Valašsko, p. o.

Lokalizace: WGS-84: 49.471781N, 17.971509E

V roce 2023 proběhla celková rekonstrukce sloupu Panny Marie, který stojí v severní polovině Náměstí (Mehešová 2002, 537). Tyto úpravy si vyžádaly provedení archeologického výzkumu. Po odstranění sochy, sloupu, podstavce a půdního pokryvu byl odhalen masivní kamenný sokl čtvercového tvaru o straně s délkou přibližně dvou metrů. Překvapením bylo, že mezi nahrubo otesanými kvádry se v pěti etážích soklu nacházely kamenné články z různých městských staveb. Nálezy představovaly směs renesančních a barokních architektonických prvků, přičemž většina z nich byla ve velmi dobrém stavu. Za zmínku stojí hlavně několik podstavců pro sochy (jeden z nich má dochovaný text zmiňující Františka ze Žerotína a na přední straně jeho rodový erb) a prakticky kompletně dochovaná ohrádka, která patrně rámovala sloup na jeho původním místě. Jeden z dílů je dokonce opatřen letopočtem – první tři číslice jsou 1, 6, 8 a poslední je pravděpodobně 9 (eventuálně 0). Dále se našlo několik tzv. balustrádových

kuželek, tedy drobných umělecky provedených sloupků, řetízkové ozdobné prvky a větší množství různých říms.

Pod samotným soklem se nacházela ještě speciální zahloubená konstrukce. Do jílovitého podloží bylo vyhloubeno 10 válcovitých jam o hloubce 100 až 120 cm a průměru 30 cm. V každé z těchto jam se nacházel fragment dřevěného kůlu. Povrch této konstrukce byl zpevněn valounovou dlažbou. Okraje jednotlivých jam byly v rámci této dlažby zachovány a hroty kůlů tak dosahovaly až do úrovně povrchu konstrukce. Teoreticky mohly být propojeny se spodkem soklu.

Literatura

Mehešová, O. 2002: Sochařství do konce 18. století. In: V. Nekuda (ed.):

Okres Vsetín. Rožnovsko, Valašskomeziříčsko, Vsetínsko. Valašské Meziříčí, Brno, Vsetín: Hvězdárna, Muzejní a vlastivědná společnost, Okresní úřad, 531–545.

Summary

During an excavation beneath the Marian column at the Valašské Meziříčí Square (Vsetín District), a foundation plinth consisting of various architectural elements was found, as well as a post-built structure embedded in the clay subsoil.

Samuel Španihel

Vavřinec (k. ú. Suchdol v Moravském krasu, okr. Blansko)

Kateřinská jeskyně, parc. č. 753/7.

Vrcholný středověk, pozdní středověk. Dílenský areál. Sonda. Badatelský výzkum. Uložení nálezu: Muzeum Blanenska, p. o.

Lokalizace: WGS-84: 49.3607006N, 16.7102508E

Po prvních archeologických sondážích ve vstupu do jeskyně (Wankel 1871; Knies 1895) a záchraném archeologickém výzkumu před jeskyní, ve vstupu a v přední části vstupní chodby (Geislerová et al. 1986) se ve vnitřních prostorách staré Kateřinské jeskyně uskutečnila první sezóna archeologického výzkumu v roce 2022 (Vostrovská et al. 2022). Druhá sezóna byla realizována ve dnech 19. až 24. 6. 2023. Výzkumu předcházela detektorová prospekce, díky níž byla prokázána vysoká koncentrace mrazných střížků v prostoru bezejmenné chodby severovýchodně od sondy 2/2022. Výzkum v Ledové chodbě byl zaměřen na pleistocenní faunu a v bezejmenné chodbě se výzkum soustředil na



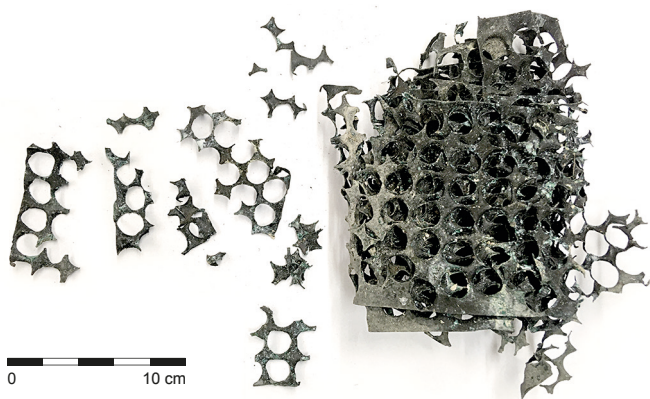
Obr. 87. Vavřinec. Severovýchodní profil sondy 2. Foto I. Vostrovská.

Fig. 87. Vavřinec. Northeastern profile of Test pit 2. Photo by I. Vostrovská.



Obr. 88. Vavřinec. Horní část keramické nádoby z 2. poloviny 13. století – 1. poloviny 14. století. Foto I. Vostrovská.

Fig. 88. Vavřinec. Upper part of a ceramic vessel from the second half of the 13th century to the first half of the 14th century. Photo by I. Vostrovská.



Obr. 89. Vavřinec. Složený plech s otvory po průbojníku jako ukrytý odpad po penězokazecké činnosti. Foto I. Vostrovská.

Fig. 89. Vavřinec. Metal sheet with holes made by a punching tool, indicating counterfeiters' activities. Photo by I. Vostrovská.

blížejší identifikaci penězokazeckých aktivit zjištěných v předchozím roce. Před jeskyní bylo postaveno plavící zařízení na jemný materiál, v jeskyni síta na prosévání vykopaného materiálu a instalováno kvalitní osvětlení. Terénní situace ve všech sondách byly dokumentovány fotograficky a kresebně jednak před zahájením prací, jednak po odkrytí každé deseticentimetrové mechanické vrstvy.

V roce 2023 byly otevřeny celkem tři sondy. Sonda 3 o rozměrech 100 × 170 cm je situována 9 m od ústí Ledové chodby do Hlavního dómu a 0,5 m od stěny; jihozápadně navazuje přímo na sondu 1/2022. Již od první odkryté 10 cm mocné vrstvy bylo zřejmé, že se nejedná o původní uložení výplně podobně jako v sondě 1. Běžně se v hlinito-kamenitém sedimentu objevovaly kosti pleistocenních obratlovců, převážně medvěda jeskynního (*Ursus spelaeus*). Charakter výplně pokračoval ve stejné podobě dále do hloubky 30 cm, kde se objevila sintrová deska. Proto byla sonda zmenšena na 100 × 100 cm a pokračovalo se jen v její jihovýchodní části. Pod sintrovou deskou byla již intaktní pleistocenní vrstva s kameny, hlinou a velkým množstvím roztroušených zvířecích kostí. V hloubce kolem 50 cm byla odkryta vrstva pleistocenního štěrku, která neobsahovala téměř žádné zvířecí kosti, avšak byla zde nalezena zasintrovaná celá kostra pravděpodobně mrtvě narozeného mláděte medvěda jeskynního. V hloubce kolem 60 cm začínalo podloží v podobě

prachovito-jílovitého jezerního sedimentu. Odkryv byl ukončen v hloubce 70 cm. V sondě 3 nebyla nalezena žádná antropogenní vrstva.

Následně byla otevřena sonda 5 o rozměrech 100 × 100 cm, situovaná cca 2 m východně od sondy 1/2022. Zde byla pouze nepůvodní vrstva navážek s rozptýlenými kostmi pleistocenních obratlovců až do hloubky 40 cm, pod kterou se již nacházel podložní prachovito-jílovitý jezerní sediment. Odkryv byl ukončen v hloubce 50 cm. Terénní situace zde byla stejná jako v sondě 1/2022.

Sonda 4 o rozměrech 100 × 180 cm byla situována do koncových partií chodby a navazovala v severovýchodním směru přímo na sondu 2/2022. Prvních 10 cm světle žlutého sedimentu bylo recentního původu. Následně se díky profilu dokumentovanému v předchozím roce podařilo identifikovat antropogenní vrstvu (obr. 87). Z vrstvy pocházejí opět nálezy cca 30 kusů penězokazeckých střížků a odpadního plechu z 15. století, dále dvě desítky fragmentů vrcholně středověké keramiky z 2. poloviny 13. století až 1. poloviny 14. století (obr. 88), dva fragmenty keramiky z doby bronzové a osm kusů štípané industrie datované předběžně od mladého paleolitu (škrabadlo) po eneolit (šipka s řapem). Zdá se, že antropogenní vrstva je intaktní a její vznik lze hledat už v pravěku, neboť středověké střížky a keramika ležely původně na jejím povrchu a byly do ní zřejmě zašlapány. Mimo to se v jižním rohu sondy na rozhraní recentní a antropogenní vrstvy podařilo nalézt dva složené plechy s otvory po průbojníku jako odpad po penězokazecké činnosti (obr. 89). Bohužel nebyly výzkumem získány žádné nástroje, ani nebyly identifikovány další fáze výroby. Penězokazci v jeskyni pouze razili střížky a uschováním plechů se snažili zamaskovat svoji činnost. Pocínování a ražba pravděpodobně probíhaly mimo jeskyni. Mimo artefakty obsahovala vrstva ve velké koncentraci environmentální materiál, a to malako-faunu (včetně jednoho kusu *Theodoxus danubialis*), netopyří kosti a uhlíky. Výsledky radiokarbonového datování nejsou prozatím k dispozici. Kromě uvedených nálezů jsme objevili velmi zajímavý artefakt. Jedná se o dva fragmenty břidlicové, 1 cm silné desičky, které jdou k sobě slepit (obr. 90). Do břidlice byl vysekán a vybroušen basreliéf připomínající procesí dvanácti chetitských bohů. Takové motivy byly vysekány do skalní svatyně v 13. století př. n. l. v Chattušaši (dnešní Yazılıkaya), hlavním městě chetitské říše (nověji např. Zanger, Gautschi 2019). Může se jednat o rozlamaný a zašlý suvenýr, který se vyrábí sériově a prodává se v současnosti na tržištích středního Turecka. Původ břidlice je předmětem zkoumání geologů a chemiků. Absolutní datování tohoto artefaktu je obtížné, neboť neobsahuje organický materiál. V hloubce 30–70 cm následovala pleistocenní hlinito-kamenitá



Obr. 90. Vavřinec. Basreliéf připomínající procesí dvanácti chetitských bohů. Foto M. Králík.

Fig. 90. Vavřinec. Bas-relief resembling a procession of twelve Hittite gods. Photo by M. Králík.

vrstva s kostmi jeskynních medvědů a drobných kostí pleistocenních hlodavců; v hloubce 70–110 cm šterková vrstva opět s pleistocenní faunou. V této hloubce byl výzkum v roce 2023 ukončen.

Tentokrát se během výzkumu podařilo identifikovat antropogenní vrstvu a získat kromě středověkých také pravěké artefakty. Stará Kateřinská jeskyně byla navštěvována opakovaně snad již od mladého paleolitu. Účel návštěv pravěkých lidí není zcela jasný. V pravěku mohl být mohutný dóm s postranními chodbami posvátným prostorem, kdežto ve středověku šlo o příhodné místo k provozování nelegální činnosti.

Literatura

Geislerová, K., Seitl, L., Svoboda, J. A., Svobodová, H. 1986:

Záchranný výzkum před Kateřinskou jeskyní. *Regionální sborník okresu Blansko* 86, 64–73.

Knies, J. 1895: Příspěvky ku poznání diluviální fauny moravských

jeskyň. *Věstník České akademie císaře Františka Josefa pro vědy, slovesnost a umění* IV(4), 213–231.

Vostrovská, I., Zajíček, P., Golec, M., Golec Mírová, Z., Plichta, A.

2022: Vavřinec (k. ú. Suchdol v Moravském krasu, okr. Blansko). *Přehled výzkumů* 64(2), 157–159.

Wankel, H. 1871: Prähistorische Alterthümer in den mährischen

Höhlen. *Mittheilungen der Anthropologischen Gesellschaft in Wien* 1(11–13), 266–281, 309–314, 329–343.

Zanger, E., Gautschy, R. 2019: Celestial Aspects of Hittite Religion:

An Investigation of the Rock Sanctuary Yazılıkaya. *Journal of Skyscape Archaeology* 5(1), 5–38.

Summary

In 2023, archaeological excavation continued in the interior spaces of the Old Kateřinská Cave in Vavřinec (Suchdol v Moravském krasu cadastral area, Blansko District). Three test pits were excavated: two in the Ice Passage and one in an unnamed corridor, where an anthropogenic layer was identified (Fig. 87). From this layer, approximately 30 pieces of coin counterfeiters' cuttings and waste metal sheet from the 15th century were recovered (Fig. 89), along with two dozen fragments of high medieval pottery dating from the second half of the 13th century to the first half of the 14th century (Fig. 88), two fragments of Bronze Age pottery, and eight pieces of chipped stone industry preliminarily dated from the Upper Paleolithic to the Eneolithic. In addition to these finds, we discovered two fragments of a 1 cm thick slate plate that can be reassembled (Fig. 90). A bas-relief resembling a procession of twelve Hittite gods was carved and polished into the slate. The origin and dating of this artefact are subjects of ongoing research.

Ivana Vostrovská, Aleš Plichta, Petr Zajíček

Velatice (okr. Brno-venkov)

„Dolní Zahrádky“, parc. č. 243/3.

Raný středověk. Sídliště. Náhodný zásah/nález. Záchranný výzkum.

Uložení nálezů: Ústav archeologické památkové péče Brno, v. v. i.

Lokalizace: WGS-84: 49.1996431N, 16.7521528E

Během výstavby rodinného domu v trati „Dolní Zahrádky“ bylo při hloubení základů zachyceno sedm archeologických objektů. Svou podstatou i nálezy keramiky lze všechny shodně datovat do 10.–11. století. Za zajímavé lze označit nález téměř kompletního skeletu želvy bahenní a drobný zlomek železářské lupy ze zásobní jámy. Drošky zvětralého vápna ze dna pece (obr. 91)

společně s úlomky devonského vápence z dalšího objektu pak naznačují, že byla nejspíše zachycena okrajová část výrobního areálu raně středověké osady, s možným zaměřením na zpracování surového železa a vápence.

Starší výzkumy, které se v této trati odehrály, naznačují, že by se mohlo jednat o periferní objekty většího sídliště, jehož počátky lze spojovat s raně slovanským osídlením s keramikou pražského typu a osídlením z období Velké Moravy. Výzkumy, dosud uskutečněné při domovní výstavbě v dotčené trati a v sousední trati „Velatický Široký“, svědčí o existenci rozlehlejší staroslovanské osady, která předcházela středověké vsi Velatice, z jejíhož centra a okrajových částí máme bezpečně doloženo následné osídlení až z rozmezí 13. a 15. století (Rakovský, Šmíd 1993; Berkovec, Wiesnerová 2003; Kos 2019).



Obr. 91. Velatice. Pozůstatky konstrukce raně středověké pece. Foto P. Kos.

Fig. 91. Velatice. Remains of an early medieval lime kiln. Photo by P. Kos.

Literatura

Berkovec, T., Wiesnerová, P. 2003: Středohradištní pohřebiště ve

Velaticích, okr. Brno-venkov. *Pravěk. Nová řada* 2002/12, 319–343.

Kos, P. 2019: Velatice 2019. *Novostavba RD Daňkovi, parcela č. 96.*

Rkp. nálezové zprávy, č. j. MTX201900401. [cit. 2024-04-10].

Uloženo: Archiv nálezových zpráv Archeologického ústavu AV ČR,

Brno, v. v. i. Dostupné také z: Digitální archiv Archeologické mapy

České republiky <https://digiarchiv.aiscr.cz/id/M-TX-201900401>.

Rakovský, I., Šmíd, M. 1993: Slovanská chata z Velatic (okr. Brno-

-venkov). *Přehled výzkumů* 1990, 92–93.

Summary

During the construction of a family house in 'Dolní zahrádky' field, seven archaeological features dating from the 10th to 11th centuries were uncovered (Fig. 91). Notable finds include a nearly complete skeleton of a pond turtle and a small fragment of an iron bloom. Previous excavations at this site suggest that these features may represent peripheral areas of a larger settlement, established by the Early Slavic occupation with Prague-type pottery and later occupied during the Great Moravian period.

Petr Kos