



Obr. 53. Hluk. Dubové kůly zachycené na vnitřní straně břehu zasypaného vodního příkopu tvrze. Foto Z. Kuchař.

Fig. 53. Hluk. Oak piles recorded on the inner side of the banks of the silted-up moat. Photo by Z. Kuchař.

Literatura

Eliáš, J. 1993: *Tvrz Hluk*. Stavebně historický průzkum, č. j. 2473/1.

Uloženo: Archiv map a plánů, Národní památkový ústav, územní odborné pracoviště v Brně.

Reichel, V. 2014: *Město Hluk*. Protokol o měření elektrickým odporovým tomografem (EOM), t. č. bez č. j. Uloženo: Archiv Městského úřadu Hluk. Dostupné také z: https://www.mestohluk.cz/e_download.php?file=data/editor/385cs_1.pdf&original=Protokol+Hluk+2014.pdf.

Rybníček, M., Kolář, T., Sochová, I. 2023: *Tvrz Hluk*. Závěrečná zpráva, t. č. bez č. j. Uloženo: Univerzitní archiv, Mendelova univerzita v Brně.

Summary

During a rescue excavation conducted in connection with the restoration of Hluk Fortress (Uherské Hradiště District) between 2022 and 2023, layers from modern, medieval and prehistoric periods were uncovered, along with a fragment of a sewer (Fig. 51), construction imprints and masonry fragments reinforcing the northern entrance of the fortress. Additionally, foundations of buttresses for the southern wall, foundations of the outer gatehouse, which strengthened the defense of the southern part of the fortress (Fig. 52), and short sections of a silted-up moat with oak piles driven into its banks were discovered (Fig. 53).

Zdeněk Kuchař

Holešov (k. ú. Žopy, okr. Kroměříž) „Před Lesem“, parc. č. 410.

Středohradištní období (RS3). Hradiště. Mikrosondáž / vzorkovací sondáž. Průzkum. Uložení nálezu: Muzeum Kroměřížska, p. o.

Lokalizace: WGS-84: 49.3334425N, 17.6290617E

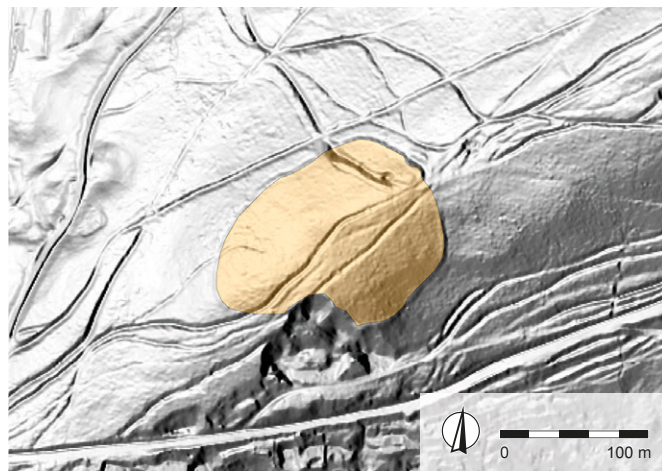
V letech 2020 až 2022 byla zkoumána nově objevená opevněná poloha v prostoru západního okraje Hostýnských vrchů na katastru obce Žopy (v současnosti součást města Holešova). Lokalita se nachází na okraji táhlého hřebetu v lesní trati s pomístním názvem „Před Lesem“ v nadmořské výšce 395–415 m.

Relikty osídlení zjistil, na základě studia snímků leteckého laserového skenování, E. Urban, který je v srpnu 2020 i poprvé navštívil (obr. 54). Podařilo se mu v terénu identifikovat oválné opevnění s osami cca 160 × 125 m a celkovou rozlohou 1,5 ha. Opevnění je tvořeno jedním příkopem a valem o maximálním převýšení v rozmezí 0,3–1,5 m na vrchol koruny valu. Současná rozloha lokality je však zmenšena o nevyužívaný lom kamene, který z původní plochy ukrojil asi 0,1 ha. Tento zaniklý lom bylo také první místo, které poskytlo doklady pravěkého osídlení. Na dně lomu byly nalezeny dvě větší nezdobené výdutě černožlutého výpalu, rámcově zařaditelné do období eneolitu až starší doby železné, ve stěně lomu pak byly nalezeny další dva pravěké střepy. Dva terénní průzkumy a návštěva opevnění M. Popelkou na počátku roku 2021 nepřinesly nová zjištění.

V roce 2022 se na lokalitu vrátil E. Urban, kterému se při dalších návštěvách podařilo získat menší kolekci keramiky a několika kusů konstrukční mazanice. Menší počet keramických zlomků byl získán povrchovým sběrem, většina potom z několika drobných vrypů. Typickým prvkem většiny nálezů je jejich nepůvodní uložení, způsobené jak sklonem terénu, tak druhem podloží. V materiálu lze bezpečně rozpoznat dva časové horizonty, a to pravěký, odpovídající již dříve nastíněné dataci, a raně středověký. Ten lze, na základě typicky profilovaných seříznutých okrajů nádob, zařadit do středohradištního období.

Dne 12. listopadu 2022 byla provedena jednorázová prospekce s detektory kovů. Mezi nalezenými artefakty převažoval recentní odpadový materiál a použité střelivo, za zmínku tak stojí jen minimum nálezů: bronzová přezka z opaskového kování, která byla nalezena jen několik metrů od nálezů E. Urbana a lze ji snad časově ztotožnit s raně středověkými nálezy keramiky. Získány byly také zlomky minimálně čtyř železných srpů, jejichž dataci lze klást od raného středověku až do počátku novověku.

Samotná lokalita není, na poměry výšinných poloh, úplně typicky umístěna. Díky velmi prudkým svahům na severní a jižní straně, špatně přístupné západní straně a její strategické poloze v krajině ji lze zcela jistě jako výšinnou polohu klasifikovat (srov. Bartík 2014), nicméně analogie se na Moravě hledají jen velmi obtížně. Nabízejí se snad jen některé výšinné lokality mladšího stupně kultury s moravskou malovanou keramikou z přelomu neolitu a eneolitu, které se taktéž nacházejí na konci táhlých hřbetů. Doklady osídlení této kultury zde však zjištěny nebyly.



Obr. 54. Holešov. Plánek lokality na snímcích laserového leteckého skenování, žlutě je vyznačena vnitřní plocha lokality. Grafika E. Urban.

Fig. 54. Holešov. Site plan on the aerial laser scanning images; the inner area of the site is marked in yellow. Graphic by E. Urban.

Prozatím velmi kusé informace o nově objevené opevněné poloze na okraji Hostýnských vrchů nám dovolují uvažovat o minimálně dvou horizontech osídlení. Starší horizont je v současnosti blíže nedatovatelný a je velmi pravděpodobné, že jeho část byla zničena při těžbě kamene. Mladší horizont osídlení spadá do střední doby hradištní. V této souvislosti by mohl být zajímavý vztah lokality k nedávno publikovaným nálezům z raného středověku (Fojtík et al. 2022), které se soustředí v blízkém okolí a jako celek s nově objevenou polohou pomalu začínají doplňovat mozaiku osídlení západního okraje Hostýnských vrchů v raném středověku.

Literatura

Bartík, J. 2014: *Sídelní a socioekonomické aspekty lengyelské kultury v prostoru nejzápadnější Moravy* [online]. Rkp. diplomové práce. Masarykova univerzita. Filozofická fakulta. Ústav archeologie a muzeologie. Uloženo: Archiv závěrečných prací Masarykovy univerzity [cit. 2024-02-12]. Dostupné z: <https://is.muni.cz/th/wqmcg/>.

Fojtík, A., Popelka, M., Slaná, M. 2022: Soubor raně středověkých předmětů z Hostýnských vrchů. *Acta Musealia* XX(1–2), 6–21.

Summary

Between 2020 and 2022, a newly discovered fortified site on the western edge of the Hostýnské vrchy Hills in 'Před Lesem' forest trail near Holešov (Žopy cadastral area, Kroměříž District) was investigated. This unusually situated hilltop site was discovered through the study of aerial laser scanning images and subsequently verified by several surface surveys (Fig. 54). An oval fortification covering an area of 1.5 hectares was identified, along with evidence of two occupation periods. The first can be dated to the Eneolithic to Early Iron Age, and the second to the Middle Hillfort Period.

Eliáš Urban

Hostěnice (okr. Brno-venkov)

Hostěnické propadání, parc. č. 274/445, 432/2.

Novověk – industriální období. Vodní dílo. Náhodný zásah/nález. Záchranný výzkum. Uložení nálezu: bez nálezů.

Lokalizace: WGS-84: 49.2418928N, 16.7601961E

Záchranný výzkum při budování vodní tůně v Hostěnicích přinesl svědectví o existenci historické hráze spjaté nejspíše s výrobním areálem (lomy, vápenky, šterkovny) panství pozořického velkostatku ze 17.–19. století. Původní hráz tvořená kamennou konstrukcí zděnou na vápennou a později i cementovou maltu dokládá, že během své existence byla několikrát obnovována. Relikty zachycené stavbou nové hráze naznačily, že stará konstrukce mohla být poškozena přibližně ve dvou etapách prudkými vodními přívaly. Historicky je lze naposledy dokumentovat ještě v průběhu 2. poloviny 19. století v souvislosti se speleologickým výzkumem tzv. Vilémova údolíčka u propadání Hostěnického potoka II (Kříž, Koudelka 1902; Kos et al. 2014). V místech současného toku Hostěnického potoka se mohla nacházet nejspíše mostní propust s hlinitou mostovkou, díky které bylo možné přejíždět povozy po celé hrázi z jednoho břehu potoka na druhý. V celkové koncepci pak dokumentují zjištěné odkryté archeologické a geologické profily založení staré hráze někdy v 17.–18. století, její funkci a zánik v 18.–19. století, a nakonec poškození při razantní regulaci potoka ve 2. polovině

20. století. Hráz pak přečkala v tomto stavu až do roku 2023, tedy přibližně tři a půl staletí. Vzhledem k historickým objektům položeným pod hrází je možné dnes s větší dávkou jistoty konstatovat, že mohlo jít současně o konstrukci účelového polodru, jehož úlohou byla regulace přívalových vod směřujících k jícům krasových ponorů Hostěnického potoka.

Literatura

Kos, P., Nováček, P., Němeček, J., Hama, I. 2014: Řičánkova skála – obnovení průzkumu v místě bývalého pracoviště ZO 6-11 Královopolská nad Hostěnickým propadáním II (k historii a speleoarcheologii jedné méně známé lokality v jižní části Moravského krasu). *Speleofórum* 33, 30–37.

Kříž, M., Koudelka, F. 1902: *Průvodce do moravských jeskyň. Díl II., Jedovnice, Rudice, Josefov, Babice, Křtiny - Údolí hádecké, Hostěnice, Mokrá, Líšeň a Brno. Ždánice, Vyškov: Vlastním nákladem.*

Summary

The rescue excavation, conducted during the construction of a pond at the Hostěnice swallow hole (Hostěnice cadastral area, Brno-Country District), yielded evidence of a historical dyke, likely associated with the production area (quarries, lime kilns, gravel pits) of the Pozořice manor farm from the 17th to 19th centuries. The original dyke, constructed from stone and built with lime mortar and later cement mortar, shows that it underwent several renovations during its existence. Given the historical structures and features located beneath the dyke, it is now possible to state with greater certainty that it could also have been a purpose-built retention basin regulating floodwaters flowing towards the entrances of the karst swallow holes of the Hostěnice Creek.

Petr Kos

Hostěnice (okr. Brno-venkov)

Mokerský les, „Nad Knížecím lomem“, „U Trojáku“, parc. č. 274/1, 274/355, 274/485.

Středověk, novověk. Milřišťe, vápenka, lom, polní opevnění, komunikace, areál zemědělské výroby. Průzkum detektorem kovu. Záchranný výzkum. Uložení nálezu: Ústav archeologické památkové péče Brno, v. v. i.

Lokalizace: WGS-84: 49.2409753N, 16.7580450E; 49.2360578N, 16.7605983E

Záchranný výzkum na lokalitě Mokrá-lom v katastru Hostěnic navázal v roce 2023 na evidenci a detektorový průzkum periferní oblasti velkolomu Mokrá z let 2017–2022 (Přichystal, Vachútová 2023, 56), kdy se podařilo prozkoumat celkem 184 objektů, 38 komunikací a 28 mezních pásů zaniklé hostěnické pluziny. Nově k nim lze za rok 2023 připsat dalších 51 objektů (VO 185 – VO 235), čtyři komunikace (A.3.8–A.3.11/S) a 15 mezních pásů zaniklé pluziny (P.29–P.43). Předmětem došavadního výzkumu do roku 2023 je tak již celkem 307 archeologických objektů vztahujících se k exploataci a zpracování místních hornin, pálení uhlí, polnímu hospodářství, 2. světové válce a zaniklé komunikační síti. Novým nálezem je vápenický okresek VO 218, jenž je tvořen velkou vícekanálovou vápenickou pecí (VO 218/1) porušenou menší jednokanálovou pecí (VO 218/2), který byl na základě nálezů podkov, částí vozu a pracovního náčiní datován do rozpětí 13.–15. a 19. století. Nově objevená středověká vícekanálová pec je již třináctou v pořadí, lokalizovanou v oblasti mezi Mokrou a Hostěnicemi.