

Hluk (okr. Uherské Hradiště)**Náměstí Komenského č. p. 162, parc. č. 463.**

Středověk, novověk. Tvrz/hrádek. Skupina/síť sond. Záchranný výzkum. Uložení nálezu: Slovácké muzeum v Uherském Hradišti, p. o.

Lokalizace: WGS-84: 48.9872589N, 17.5262300E

Od listopadu roku 2022 do července roku 2023 proběhl záchranný archeologický výzkum v souběhu s revitalizací tvrze Hluk (okr. Uherské Hradiště). Výzkum proběhl metodou sondážního odkryvu, který časově těsně předcházal pokládání inženýrských sítí a osazení retenční a vodoměrné nádrže. Během zemních prací v prostoru nádvoří tvrze bylo zachyceno souvrství recentních, novověkých a vrcholně středověkých uloženin, které nesly stopy střídajícího se planýrování a dorovnávání terénu. Toto souvrství vznikalo při stavebních aktivitách, které spojujeme s budováním tvrze a jejími průběžnými přestavbami. Starší vrstvy z doby před založením tvrze pak představovaly erozní splachy a říční naplaveniny. Geologického podloží nebylo v sondách realizovaných v prostoru nádvoří dosaženo. Z vrstvy erozních splachů, která se nacházela těsně pod horizontem počátku vrcholně středověkých stavebních aktivit, bylo vyzvednuto několik střepů pravěkých, blíže však neurčených, keramických nádob a jedno oštipané jádro z radiolaritu. Ze stavebních konstrukcí se v jihozápadní části nádvoří podařilo odhalit fragment tělesa dešťové kanalizace (obr. 51), která v již plně dochovaném stavu dále pokračuje pod západní část objektu. V severní části nádvoří byla zachycena a zdokumentována řada kulových jamek, které spojujeme s budováním dočasných stavebně-technických konstrukcí využívaných při historických opravách objektu tvrze. V rámci odkryvů realizovaných v prostoru nádvoří se mimo samotné vytyčené sondy podařilo také zrevidovat stav studny zakonzervované v minulém století, která se nachází zhruba uprostřed nádvoří. Vrstvy nacházející se pod současnou pochozí



Obr. 51. Hluk. Torzo kanalizace zachycené v západní části nádvoří tvrze. Foto Z. Kuchař.

Fig. 51. Hluk. Fragments of a sewer recorded in the western part of the fortress courtyard. Photo by Z. Kuchař.



Obr. 52. Hluk. Základy tzv. předbraní, odkryté v jižní části exteriéru tvrze. Foto T. Chrástek.

Fig. 52. Hluk. Foundations of the outer gatehouse uncovered in the southern part of the fortress. Photo by T. Chrástek.

úrovni nádvoří obsahovaly překvapivě málo movitých nálezů. Vyzvednuty byly střepy vrcholně středověkých a novověkých keramických nádob, železné předměty spadající do kategorie stavebního kování, zvířecí kosti a lastury měkkýšů. Usazenina v tělese kanalizace pak vydala železné hřeby, kuchyňský odpad zahrnující střepy novověkých keramických a skleněných nádob a kosti domácích zvířat.

Při pokládání nové trasy kanalizace v severní části exteriéru tvrze bylo zachyceno a zdokumentováno zdivo, které dodnes zpevňuje terén v trase příjezdové cesty k severnímu vstupu do tvrze. Zdivo bylo podle zjištěné stratigrafické situace vybudováno zřejmě v době zasypávání původního vodního příkopu jako preventivní zpevnění terénu v nejméně vytiženém úseku příjezdové trasy. Zásypy okolo zdiva i uloženina ve vrstvě pod jeho základovou spárou obsahovaly střepy raně novověkých keramických nádob, fragmenty vápenných omítek a jiného stavebního odpadu.

V exteriéru objektu jižně od budovy tvrze se již při skrývce recentních navážek podařilo objevit torza základů dvou opěráků původního jižního vchodu do tvrze. Základy těchto opěráků byly stavebně svázané s odkrytými masivními základy tzv. předbraní (obr. 52), tedy obranného objektu, jehož účelem bylo nejspíš zvýšení obranyschopnosti jižního vstupu do tvrze v době jejího využívání jakožto obranné stavby. V sondě pod objektem odkrytého předbraní a v sondě v jeho těsné blízkosti byly dále obnaženy dva úseky původního vodního příkopu (obr. 53). Na jeho dně byly zachyceny dvě nestejně dlouhé řady do jílového podloží zatlučených, tesařsky opracovaných dubových kůlů, z nichž se 12 kusů podařilo vyzvednout za účelem provedení datační analýzy. Dobu skácení se u dvou vzorků odebraných z těchto kůlů podařilo dendrochronologicky datovat do intervalu let 1439–1459, u dalších tří datovatelných vzorků dřev pak do intervalů: po roce 1435, po roce 1438 a po roce 1444 (Rybníček et al. 2023, 2). Zaražení řad kůlů do vnitřního břehu původního vodního příkopu spojujeme se snahou o zpevnění tohoto břehu, případně mohly tyto kůly sloužit k podepření či ukotvení stavebně-technických konstrukcí spojených s obranou tvrze. V rámci výzkumu se nepodařilo doložit existenci předpokládaného dvorce dřevohlinité konstrukce, jehož stavba měla předcházet výstavbě zděné tvrze (Eliáš 1993, 35). Nepodařilo se prokázat ani existenci podzemní chodby v severní části exteriéru v blízkosti severozápadního rohu tvrze, kterou naznačily výsledky geofyzikálního měření provedeného v roce 2014 (Reichel 2014, 1, 3, 6–7).



Obr. 53. Hluk. Dubové kůly zachycené na vnitřní straně břehu zasypaného vodního příkopu tvrze. Foto Z. Kuchař.

Fig. 53. Hluk. Oak piles recorded on the inner side of the banks of the silted-up moat. Photo by Z. Kuchař.

Literatura

Eliáš, J. 1993: *Tvrz Hluk*. Stavebně historický průzkum, č. j. 2473/1.

Uloženo: Archiv map a plánů, Národní památkový ústav, územní odborné pracoviště v Brně.

Reichel, V. 2014: *Město Hluk*. Protokol o měření elektrickým odporovým tomografem (EOM), t. č. bez č. j. Uloženo: Archiv Městského úřadu Hluk. Dostupné také z: https://www.mestohluk.cz/e_download.php?file=data/editor/385cs_1.pdf&original=Protokol+Hluk+2014.pdf.

Rybníček, M., Kolář, T., Sochová, I. 2023: *Tvrz Hluk*. Závěrečná zpráva, t. č. bez č. j. Uloženo: Univerzitní archiv, Mendelova univerzita v Brně.

Summary

During a rescue excavation conducted in connection with the restoration of Hluk Fortress (Uherské Hradiště District) between 2022 and 2023, layers from modern, medieval and prehistoric periods were uncovered, along with a fragment of a sewer (Fig. 51), construction imprints and masonry fragments reinforcing the northern entrance of the fortress. Additionally, foundations of buttresses for the southern wall, foundations of the outer gatehouse, which strengthened the defense of the southern part of the fortress (Fig. 52), and short sections of a silted-up moat with oak piles driven into its banks were discovered (Fig. 53).

Zdeněk Kuchař

Holešov (k. ú. Žopy, okr. Kroměříž) „Před Lesem“, parc. č. 410.

Středohradištní období (RS3). Hradiště. Mikrosondáž / vzorkovací sondáž. Průzkum. Uložení nálezu: Muzeum Kroměřížska, p. o.

Lokalizace: WGS-84: 49.3334425N, 17.6290617E

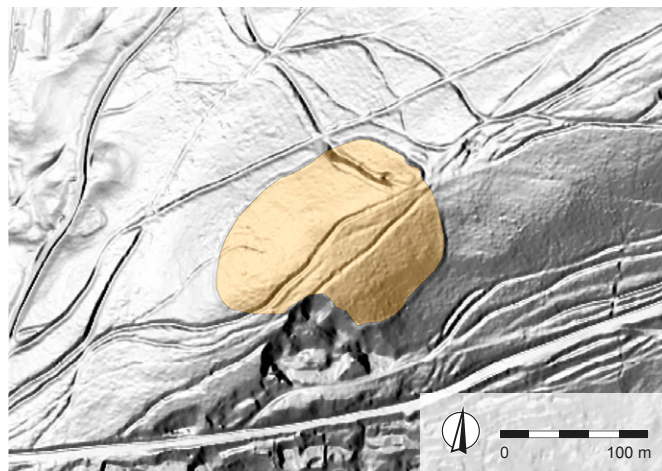
V letech 2020 až 2022 byla zkoumána nově objevená opevněná poloha v prostoru západního okraje Hostýnských vrchů na katastru obce Žopy (v současnosti součást města Holešova). Lokalita se nachází na okraji táhlého hřebetu v lesní trati s pomístním názvem „Před Lesem“ v nadmořské výšce 395–415 m.

Relikty osídlení zjistil, na základě studia snímků leteckého laserového skenování, E. Urban, který je v srpnu 2020 i poprvé navštívil (obr. 54). Podařilo se mu v terénu identifikovat oválné opevnění s osami cca 160 × 125 m a celkovou rozlohou 1,5 ha. Opevnění je tvořeno jedním příkopem a valem o maximálním převýšení v rozmezí 0,3–1,5 m na vrchol koruny valu. Současná rozloha lokality je však zmenšena o nevyužívaný lom kamene, který z původní plochy ukrojil asi 0,1 ha. Tento zaniklý lom bylo také první místo, které poskytlo doklady pravěkého osídlení. Na dně lomu byly nalezeny dvě větší nezdobené výdutě černožlutého výpalu, rámcově zařaditelné do období eneolitu až starší doby železné, ve stěně lomu pak byly nalezeny další dva pravěké střepy. Dva terénní průzkumy a návštěva opevnění M. Popelkou na počátku roku 2021 nepřinesly nová zjištění.

V roce 2022 se na lokalitu vrátil E. Urban, kterému se při dalších návštěvách podařilo získat menší kolekci keramiky a několika kusů konstrukční mazanice. Menší počet keramických zlomků byl získán povrchovým sběrem, většina potom z několika drobných vrypů. Typickým prvkem většiny nálezů je jejich nepůvodní uložení, způsobené jak sklonem terénu, tak druhem podloží. V materiálu lze bezpečně rozpoznat dva časové horizonty, a to pravěký, odpovídající již dříve nastíněné dataci, a raně středověký. Ten lze, na základě typicky profilovaných seříznutých okrajů nádob, zařadit do středohradištního období.

Dne 12. listopadu 2022 byla provedena jednorázová prospekce s detektory kovů. Mezi nalezenými artefakty převažoval recentní odpadový materiál a použité střelivo, za zmínku tak stojí jen minimum nálezů: bronzová přezka z opaskového kování, která byla nalezena jen několik metrů od nálezů E. Urbana a lze ji snad časově ztotožnit s raně středověkými nálezy keramiky. Získány byly také zlomky minimálně čtyř železných srpů, jejichž dataci lze klást od raného středověku až do počátku novověku.

Samotná lokalita není, na poměry výšinných poloh, úplně typicky umístěna. Díky velmi prudkým svahům na severní a jižní straně, špatně přístupné západní straně a její strategické poloze v krajině ji lze zcela jistě jako výšinnou polohu klasifikovat (srov. Bartík 2014), nicméně analogie se na Moravě hledají jen velmi obtížně. Nabízejí se snad jen některé výšinné lokality mladšího stupně kultury s moravskou malovanou keramikou z přelomu neolitu a eneolitu, které se taktéž nacházejí na konci táhlých hřbetů. Doklady osídlení této kultury zde však zjištěny nebyly.



Obr. 54. Holešov. Plánek lokality na snímcích laserového leteckého skenování, žlutě je vyznačena vnitřní plocha lokality. Grafika E. Urban.

Fig. 54. Holešov. Site plan on the aerial laser scanning images; the inner area of the site is marked in yellow. Graphic by E. Urban.