



Obr. 2. Bílá Lhota. Fragment opaskového nákončí. Foto L. Hlubek.

Fig. 2. Bílá Lhota. Fragment of a belt fitting. Photo by L. Hlubek

Summary

In 2023, the Regional Museum in Olomouc acquired a fragment of a belt fitting made of non-ferrous metal alloy (Fig. 2), which was found in ‘U Loštické cesty’ field (Řimice cadastral area, Olomouc District). The primary occurrence of these fittings is mainly associated with the 14th century.

Lukáš Hlubek

Blatec (okr. Olomouc)

Kocanda; „Za Nádražím“, parc. č. 442/10, 442/12, 442/45, 442/46, 442/50, 442/51, 442/54, 442/55.

Středověk. Sídliště. Plošný odkryv. Záchranný výzkum. Uložení nálezu: Archeologické centrum Olomouc, p. o.

Lokalizace: WGS-84: 49.526698541N, 17.250599461E; 49.52667336N, 17.250424073E; 49.526285012N, 17.248033651E; 49.526219583N, 17.24799707E; 49.526222555N, 17.248561812E; 49.526075855N, 17.248568516E; 49.526221263N, 17.250497601E; 49.526365283N, 17.250463679E

Záchranný archeologický výzkum na lokalitě Blatec – „Za Nádražím“ probíhal v několika etapách v období mezi únorem a listopadem roku 2023. Výzkum byl vyvolán investorským záměrem výstavby 12 rodinných domů a paralelní příjezdové komunikace v rámci projektu „Bydlení Blatec“. Prozkoumána byla část bohatě polykulturní lokality čítající 52 objektů, s doklady osídlení ze starší a střední doby bronzové, doby římské a středověku.

Z plochy na parcelách 442/54 a 442/55 pochází část půdorysu nadzemní konstrukce, složená ze čtyř nebo snad šesti objektů (jamky, žlábek). Půdorys stavby má tvar obdélníku s rozměry 4,5 × 2,3 m a orientací SZ–JV nebo 11,3 × 4,5 m s orientací SV–JZ. Jamky mají kruhový až oválný půdorys a datují je drobné zlomky středověké keramiky.

Několik ojedinělých středověkých střepů bylo nalezeno i na okolních parcelách, ale v jejich případě jde zřejmě o obvyklý odpadní materiál z ornice.

Literatura

Neuvedeno.

Summary

In 2023, several minor rescue excavations were conducted in connection with the construction of family houses in the cadastral area of Blatec (Olomouc District). In addition to evidence of multi-period prehistoric occupation, traces of an above-ground medieval structure of unknown purpose were discovered.

Marek Kalábek, Vít Záhorák, Radek Johančík

Bochoř (okr. Přerov)

„Díly u Přerova“.

Raný středověk, novověk. Sídliště, komunikace. Plošný odkryv. Záchranný výzkum. Uložení nálezu: Archeologické centrum Olomouc, p. o.

Lokalizace: WGS-84: 49.4320703N, 17.4379875E; 49.4304094N, 17.4390392E; 49.4304094N, 17.4388567E; 49.4321436N, 17.4377408E

Záchranný archeologický výzkum byl zapříčiněn výstavbou dálnice D1 v úseku Říkovice–Přerov, kde v průběhu skrývky ornice v km 80.200–80.450 byly rozpoznány zahloubené objekty. V průběhu měsíců dubna a května roku 2023 bylo prozkoumáno 17 sídlištních objektů a jeden liniový objekt. Předběžná data zkoumaných objektů je stanovena na základě keramických zlomků ze zásypu některých objektů a spadá do období raného středověku. Liniový objekt, zkoumaný pomocí řezů, měl orientaci SV–JZ a představuje relikv zániklé novověké cesty.

Literatura

Neuvedeno.

Summary

During the rescue excavation in ‘Díly u Přerova’ field (Bochoř cadastral area, Přerov District), 17 early medieval settlement pits and one linear feature – the remnants of a former modern-period road – were investigated.

Jakub Vrána

Bouzov (k. ú. Podolí u Bouzova, okr. Olomouc)

„Paseky“.

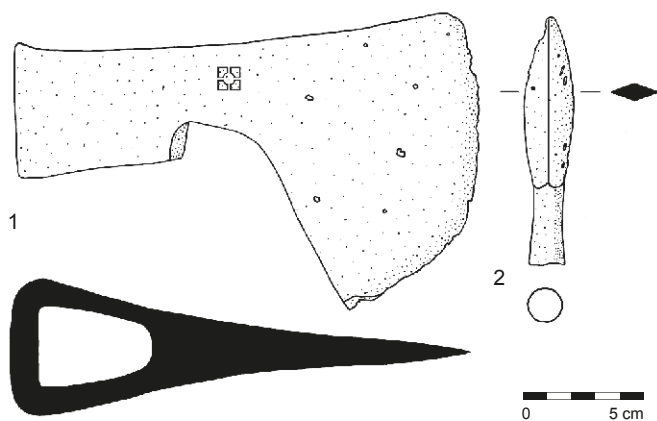
Vrcholný středověk – novověk. Místo sběru. Průzkum detektorem kovu. Uložení nálezu: Vlastivědné muzeum v Olomouci.

Lokalizace: WGS-84: 49.7189997N, 16.9020211E (sekera), 49.7201789N, 16.8994361E (hrot)

V roce 2020 byly na katastru obce Bouzov získány dva artefakty náležející do středověku až raného novověku (obr. 3). Oba předměty pocházejí ze zalesněného terénu při severním úpatí kopce s nadmořskou výškou 358 m. Jedná se o malé údolí, jímž protéká bezejmenná vodoteč a následně se zprava vlevo do řeky Třebůvky.

Prvým vyzvednutým artefaktem je poměrně robustní hrot šípu opatřený tulejkou a listovitým hrotem rombického průřezu (obr. 3: 2). Jeho délka činí 104 mm a hmotnost 46 g. Dle typologie R. Krajíce jej můžeme přiřadit ke skupině hrotů B IIa (Krajíc 2003, 186–187, obr. 150), které lze obecně klást do 14.–15. století. Avšak s ohledem na nálezové okolnosti lze připustit, že může náležet i do raného novověku, kdy se kuše stále používaly k lovu.

Železná sekera byla nalezena výše proti proudu potoka. Jedná se o masivní exemplář s vějířovitě rozšířeným ostřím a krátkou tulejkou. Na ploše sekery se nachází špatně čitelná kovářská značka čtvercového tvaru s vetknutým kruhem (obr. 3: 1). Dle členění M. Gloseka (1996, 40–43) tato sekera náleží k typu IX. To je jeden z nejrozšířenějších typů seker, který se objevuje ve středověku a přetrvává do raného novověku (srov. Musil 2020, 132–133, zde i další literatura). Interpretace obou artefaktů je s přihlédnutím k nálezovým okolnostem poměrně složitá – může jít o předměty ztracené při lovu, resp. při těžbě dřeva.



Obr. 3. Bouzov. Železná sekera a hrot šípu. Kresba L. Hlubek.

Fig. 3. Bouzov. Iron axe and arrowhead. Drawing by L. Hlubek.

Literatura

Głosek, M. 1996: *Późnośredniowieczna broń obuchowa w zbiorach polskich*. Warszawa, Łódź: Instytut Archeologii i Etnologii Polskiej Akademii Nauk.

Krajc, R. 2003: *Sezimovo Ústí. Archeologie středověkého města 3. Kovárna v Sezimově Ústí a analýza výrobků ze železa. Díl I*. Praha, Sezimovo Ústí, Tábor: Archeologický ústav AV ČR Praha.

Musil, J. 2020: Soubor středověkých seker ze sbírek Regionálního muzea v Chrudimi. *Archeologie východních Čech* 19, 117–147.

Summary

In 2023, the Regional Museum in Olomouc acquired an iron axe and an arrowhead from Bouzov (Podolí u Bouzova cadastral area, Olomouc District), which can be dated from the medieval to the early modern period (Fig. 3).

Lukáš Hlubek, Karel Faltýnek

Brno (k. ú. Dolní Heršpice, okr. Brno-město) „Pod Větrolamem“, „Na Široké“, parc. č. 406/18, 406/82.

Středověk, novověk, 2. světová válka. Areál zemědělské výroby, polní opevnění. Náhodný zásah/nález. Záchraný výzkum. Uložení nálezů: Ústav archeologické památkové péče Brno, v. v. i.

Lokalizace: WGS-84: 49.1587269N, 16.6152669E; 49.1592742N, 16.6152025E

Během stavební akce související s rozšiřováním dálnice D1 Brno centrum – Brno jih, v úseku katastru brněnské části Dolní Heršpice, byl proveden záchraný výzkum v tratích „Pod Větrolamem“ a „Na Široké“. Severně dálnice byl odkryt rozměrný objekt (zemnice?) s pozůstatky sloupové konstrukce a velkou kotlovitou prohlubní ve dně (K 1564) a pecí (K 1565). Ze západní a východní strany byl objekt oklopen zvláštními mělkými žlabovitými objekty (K 1561, K 1562). Z jeho zásypu pochází keramika datovaná rámcově do 8.–9. století.

Vrcholné středověké a raně novověké situace se vázaly na oblast halštatského pohřebiště v severním předpolí dálnice, kde se jednalo nejspíše o nepatrné vykradačské zásahy, směřované shora do prostorů minimálně dvou hrobů (kostrového H 865 a jednoho menšího žárového; Kos 2024). Jižně od dálnice byla zachycena ve svahu směrem k ul. Havránkově koncentrace několika kotlovitých jam, které by mohly mít vztah k zemědělské / zahradní činnosti v 17.–18. století.

Do doby osvobozovacích bojů Brna v roce 1945 náležely dvě linie pěchotních okopů (obr. 4), zaplněné poválečným odpadem, které byly zachyceny hlavně jižně od dálnice, sledující vrstevnici při hraně sprašové terasy směrem od severu k jihu.

Literatura

Kos, P. 2024: Brno (k. ú. Dolní Heršpice, okr. Brno-město). *Přehled výzkumů* 65(1), 222–223.



Obr. 4. Brno – Dolní Heršpice. Výzkum pěchotního okopu jednotlivými řezy. Foto P. Kos.

Fig. 4. Brno – Dolní Heršpice. Cross-sections of military trenches. Photo by P. Kos.

Summary

During construction work related to the expansion of the D1 motorway along the route from Brno Centre to Brno South, a rescue excavation was conducted in ‘Pod Větrolamem’ and ‘Na Široké’ fields (Dolní Heršpice cadastral area, Brno-City District). North of the motorway, a settlement feature was uncovered, along with several smaller ones containing pottery from the 8th–9th centuries. High medieval and early modern contexts evidence the looting of Hallstatt graves through shafts. The excavation south of the motorway revealed garden activity dated to the 17th–18th centuries. Two lines of military trenches identified at the site were associated with the liberation battles of 1945 (Fig. 4).

Petr Kos

Brno (k. ú. Horní Heršpice, okr. Brno-město)

Ul. Bohunická, parc. č. 1514/15.

2. světová válka. Zákop. Plošný odkryv. Záchraný výzkum. Uložení nálezů: Ústav archeologické památkové péče Brno, v. v. i.

Lokalizace: S-JTSK: -599562, -1164056

V souvislosti s výstavbou nové haly na ulici Bohunická v Brně – Horních Heršpicích proběhl v srpnu 2023 záchraný archeologický výzkum, který odkryl část německého střeleckého zákopu z období druhé světové války. Dokumentovaná délka zákopu činí přibližně 6 m, hloubka 1,5 m. Na dně byla zjištěna