

Sivice (okr. Brno-venkov)

„Nebosádky“, parc. č. 993/10, 993/11, 993/33, 993/34, 996/5.

Mladší doba halštatská. Sídliště. Náhodný zásah/nález. Záchranný výzkum. Uložení nálezu: Ústav archeologické památkové péče Brno, v. v. i.

Lokalizace: WGS-84: 49.2046769N, 16.7774656E

Během výstavby komunikací a inženýrských sítí v lokalitě „Nebosádky“ bylo zachyceno polykulturní pravěké sídliště, které zemědělsky využívalo jižních sprašových svahů polních tratí „Štarcary/Štarcárky“. Výrazná sídelní komponenta je spojena s dobou halštatskou. Kromě zásobních a sloupových jam bylo zachyceno nároží palisádového žlabu porušeného velkou zemnicí, které by mohlo naznačovat existenci plotem obklopené hospodářské usedlosti. Mohutná sloupová jáma patřící tomuto období naznačuje, že uvnitř hrazeného areálu mohla stát i rozměrná reprezentativní dřevěná stavba. Zemnice, která následně porušila žlab, lze zařadit do mladší doby halštatské (Ha D1) a jeden objekt umožňuje na základě tuhového keramického materiálu dataci do pozdní či závěrečné fáze doby halštatské Ha D2/3. Ze zásypu jedné zemnice pochází fragment mísovité nádoby s plastickou výzdobou a z další velké keramické jehlančové závaží.

Literatura

Neuveдено.

Summary

A rural settlement dating from the Late to the Final Hallstatt period was discovered during the construction of roads and utility infrastructure in ‘Nebosádky’ field (Sivice cadastral area, Brno-Country District). Based on pottery, the site was dated to the Ha D1–D2/3 phases.

Petr Kos, Michal Přichystal

Tovačov (okr. Přerov)

„Bahna“, parc. č. 591/15.

Platěnická kultura. Ojedinelý artefakt. Průzkum detektorem kovů.

Uložení nálezu: Muzeum Komenského v Přerově, p. o.

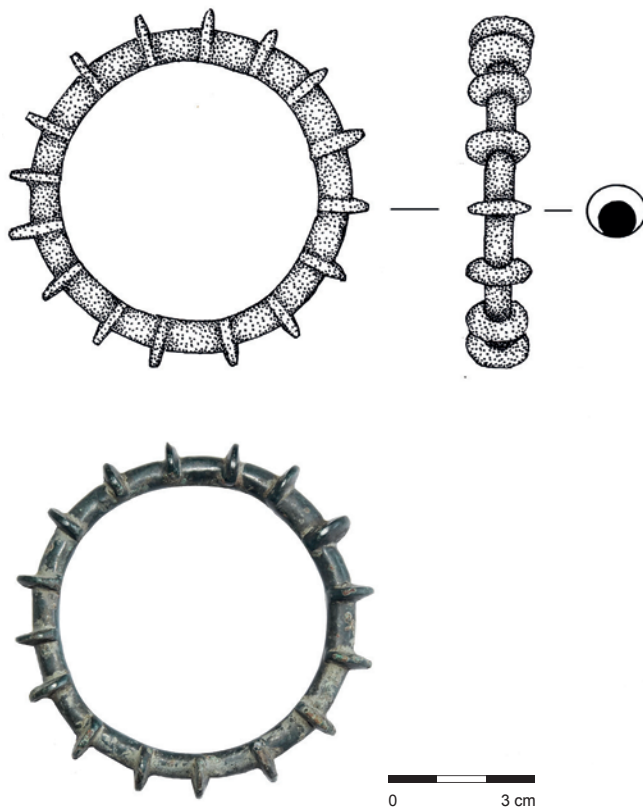
Lokalizace: Nepublikováno z důvodu ochrany lokality

V roce 2014 byl terénním archeologem Muzea Komenského v Přerově, p. o., proveden povrchový sběr doprovázený preventivní detektorovou prospekci v prostoru zemědělsky obdělávané polykulturní lokality v poloze „Bahna“ při západním okraji katastrálního území města Tovačov na Přerovsku. V rámci průzkumu byl pod povrchem ornice nalezen bronzový litý uzavřený náramek se stejně vyklenutými úzkými žebry.

Místo nálezu se nachází na pravém břehu říčky Blata při severním okraji terénní elevace mírně převyšující okolní nivu. Nadmořská výška nálezu činí 202 m.

Jedná se o kompletní exemplář halštatského kruhového žebrovaného šperku typického pro území platěnické skupiny na Moravě (obr. 16). Jeho průměr je 68 mm. Vnější obvod litého náramku zdobí 16 nápadně přechýlujících žeber. Jednotlivá žebra jsou od sebe vzájemně vzdálena 17–18 mm. Hmotnost kruhového šperku činí 66 g. Povrch bronzového náramku je téměř rovnoměrně pokryt tmavě zelenou oxidační patinou.

Na základě srovnání s dosavadními nálezy uzavřených náramků se stejně vyklenutými žebry z moravských halštatských lokalit lze s největší pravděpodobností exemplář z Tovačova



Obr. 16. Tovačov. Bronzový náramek se stejnými žebry – varianta Býčí skála. Foto Z. Schenk, kresba M. Kovářová.

Fig. 16. Tovačov. Bronze ribbed bracelet of the Býčí skála type. Photo by Z. Schenk, drawing by M. Kovářová.

přičadit k variantě Býčí skála. Tuto specifickou variantu halštatského kruhového šperku lze zařadit do stupně Ha D1 (Golec, Fojtík 2020, 121–123, obr. 40).

Literatura

Golec, M., Fojtík, P. 2020: *Centrum východohalštatské kultury na střední Moravě*. Archaeologica Olomucensia – Tomus V. Olomouc: Univerzita Palackého v Olomouci.

Summary

A bronze ribbed bracelet of the Býčí skála type (Fig. 16) was discovered in 2014 during a metal detector survey conducted in ‘Bahna’ field (Tovačov cadastral area, Přerov District). The artefact can be dated to the Ha D1 stage of the Early Iron Age.

Zdeněk Schenk

Vyškov (okr. Vyškov)

Ul. Cukrovarská; „Nouzka“, parc. č. 2100/1.

Střední doba laténská (LT B–C1). Sídliště. Plošný odkryv.

Záchranný výzkum. Uložení nálezu: Muzeum Vyškovska, p. o.

Lokalizace: WGS-84: 49.2697306N, 16.9947944E

Nejmłodší součástí dotčeného polykulturního osídlení bylo sídliště z mladší doby železné. Podařilo se nám z něj (zkoumáno již v minulosti na okolních parcelách viz Geislerová, Parma eds. 2013, 303–304; Mikulková 2008; 2009; 2011) prozkoumat dvě



Obr. 17. Vyškov. Rozsáhlá polozemnice s dochovaným torzem sprášeové lavice. Foto B. Mikulková.

Fig. 17. Vyškov. Large semi-sunken hut with preserved remains of a loess bench. Photo by B. Mikulková.

polozemnice. Na dně první z nich jsme objevili kostru psa. Druhá polozemnice měla klasickou konstrukci se dvěma kůly v kratších stranách, byla velice rozsáhlá (530 × 310 × 70 cm; obr. 17), u severní strany jsme našli torzo sprášeové lavice, v těsné blízkosti polozemnice pak i menší zásobní jámu. Oba objekty obsahovaly velké množství typické keramiky, přesleny, závaží a zvířecí kosti. K zajímavým nálezům patřil zlomek skleněného náramku z modrého skla s natavenou žlutou skleněnou nití.

Literatura

- Geislerová, K., Parma, D. (eds.) 2013: *Výzkumy – Ausgrabungen 2005–2010*. Brno: Ústav archeologické památkové péče Brno, v. v. i.
 Mikulková, B. 2008: Vyškov (okr. Vyškov). *Přehled výzkumů* 49, 326.
 Mikulková, B. 2009: Vyškov (okr. Vyškov). *Přehled výzkumů* 50, 303–304.
 Mikulková, B. 2011: Vyškov (okr. Vyškov). *Přehled výzkumů* 52(1), 204.

Summary

A settlement from the Late Iron Age represents the last component of the multi-period site located in 'Nouzka' field (Vyškov cadastral area, Vyškov District). The rescue excavation yielded two semi-sunken huts. Within the first, the skeleton of a dog was found at its bottom. The second hut featured a standard structure with two posts on its shorter sides (Fig. 17).

Blanka Mikulková

Vyškov (okr. Vyškov)

Ul. Pustiměřská; „Legerní pole“, parc. č. 3485/37, 3485/40, 1530/89.

Časná doba laténská (LT A). Sídliště. Plošný odkryv. Záchraný výzkum. Uložení nálezů: Muzeum Vyškovska, p. o.

Lokalizace: WGS-84: 49.2970611N, 17.0124750E

Během jarních měsíců roku 2023 jsme provedli záchraný výzkum při rozšiřování výrobního areálu společnosti Voestalpine profilform. Areál firmy se nachází v průmyslové zóně při severním okraji Vyškova. Plocha výzkumu o velikosti 1,5 ha ležela na velmi mírném, severně orientovaném svahu. Nejbližším vodním zdrojem je Marchanický potok, protékající zhruba 400 m severně od plochy výzkumu.

Během výzkumu na této velmi rozsáhlé polykulturní lokalitě jsme dokumentovali více jak 100 archeologických objektů.

Největší část (celkem 29) jsme datovali do období přelomu starší a mladší doby železné (HA D – LT A). K nalezeným objektům patří různé typy sídlištních jam – zásobní jámy, rozsáhlé stavební jámy (obj. 547). Obytné stavby neměly pravidelný tvar, ale pouze (obj. 517) rovné dno a kúlové jamky rozmístěné nepravidelně uvnitř objektů. Zajímavým obytným objektem je obj. 598 (obr. 18). Měl sice klasicky obdélníkový tvar, ale bez kůlů v kratších stranách. U jižní stěny byl položen typický kamenný obdélníkový žernov a pod podlahou se nacházel stupňovitě zahloubený sklípek na potraviny.

Během výzkumu jsme získali bohatý soubor nálezů. Jedná se především o keramiku (obr. 19; různé tvary, objevuje se i typická kolkovaná výzdoba), keramické přesleny a textilní závaží, kostěné nástroje – hlavně různé druhy šidel, kamenné obdélníkové žernovy. Díky preciznímu dohledávání detektorem kovů jsme získali i pěkný soubor železných a bronzových předmětů (různé zlomky nožů, jehly, jehlice, bronzovou sponu). Toto časně laténské sídliště je velmi rozsáhlé. Další objekty, které byly jeho součástí, jsme našli již během výzkumů v předchozích letech i na okolních parcelách (všechny haly společnosti BKR ČR; Čižmářová 2004, 345; Geislerová, Parma 2013, 304–305; Meduna 1964, 39; Šedo 1985).



Obr. 18. Vyškov. Profil laténské polozemnice se sklípkem. Foto B. Mikulková.

Fig. 18. Vyškov. Cross-section of the La Tène semi-sunken hut with a cellar. Photo by B. Mikulková.