

## Sivice (okr. Brno-venkov)

„Nebosádky“, parc. č. 993/10, 993/11, 993/33, 993/34, 996/5.

Mladší doba halštatská. Sídliště. Náhodný zásah/nález. Záchraný výzkum. Uložení nálezu: Ústav archeologické památkové péče Brno, v. v. i.

**Lokalizace:** WGS-84: 49.2046769N, 16.7774656E

Během výstavby komunikací a inženýrských sítí v lokalitě „Nebosádky“ bylo zachyceno polykulturní pravěké sídliště, které zemědělsky využívalo jižních sprašových svahů polních tratí „Štarcary/Štarcárky“. Výrazná sídelní komponenta je spojena s dobou halštatskou. Kromě zásobních a sloupových jam bylo zachyceno nároží palisádového žlabu porušeného velkou zemnicí, které by mohlo naznačovat existenci plotem obklopené hospodářské usedlosti. Mohutná sloupová jáma patřící tomuto období naznačuje, že uvnitř hrazeného areálu mohla stát i rozměrná reprezentativní dřevěná stavba. Zemnice, která následně porušila žlab, lze zařadit do mladší doby halštatské (Ha D1) a jeden objekt umožňuje na základě tuhového keramického materiálu dataci do pozdní či závěrečné fáze doby halštatské Ha D2/3. Ze zásypu jedné zemnice pochází fragment mísovité nádoby s plastickou výzdobou a z další velké keramické jehlančové závaží.

### Literatura

Neuvedeno.

### Summary

A rural settlement dating from the Late to the Final Hallstatt period was discovered during the construction of roads and utility infrastructure in ‘Nebosádky’ field (Sivice cadastral area, Brno-Country District). Based on pottery, the site was dated to the Ha D1–D2/3 phases.

Petr Kos, Michal Přichystal

## Tovačov (okr. Přerov)

„Bahna“, parc. č. 591/15.

Platěnická kultura. Ojedinelý artefakt. Průzkum detektorem kovů.

Uložení nálezu: Muzeum Komenského v Přerově, p. o.

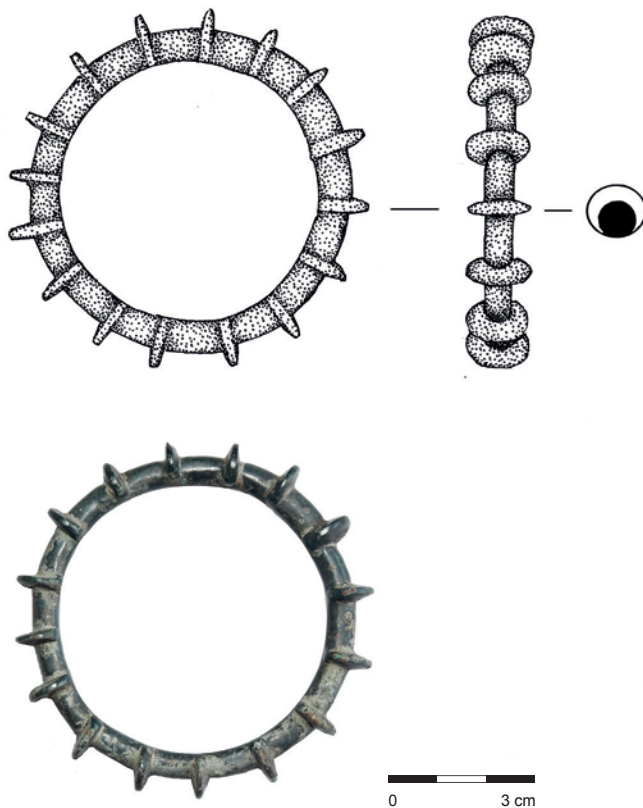
**Lokalizace:** Nepublikováno z důvodu ochrany lokality

V roce 2014 byl terénním archeologem Muzea Komenského v Přerově, p. o., proveden povrchový sběr doprovázený preventivní detektorovou prospekci v prostoru zemědělsky obdělávané polykulturní lokality v poloze „Bahna“ při západním okraji katastrálního území města Tovačov na Přerovsku. V rámci průzkumu byl pod povrchem ornice nalezen bronzový litý uzavřený náramek se stejně vyklenutými úzkými žebry.

Místo nálezu se nachází na pravém břehu říčky Blata při severním okraji terénní elevace mírně převyšující okolní nivu. Nadmořská výška nálezu činí 202 m.

Jedná se o kompletní exemplář halštatského kruhového žebrovaného šperku typického pro území platěnické skupiny na Moravě (obr. 16). Jeho průměr je 68 mm. Vnější obvod litého náramku zdobí 16 nápadně přechýlujících žeber. Jednotlivá žebra jsou od sebe vzájemně vzdálena 17–18 mm. Hmotnost kruhového šperku činí 66 g. Povrch bronzového náramku je téměř rovnoměrně pokryt tmavě zelenou oxidační patinou.

Na základě srovnání s dosavadními nálezy uzavřených náramků se stejně vyklenutými žebry z moravských halštatských lokalit lze s největší pravděpodobností exemplář z Tovačova



**Obr. 16.** Tovačov. Bronzový náramek se stejnými žebry – varianta Býčí skála. Foto Z. Schenk, kresba M. Kovářová.

**Fig. 16.** Tovačov. Bronze ribbed bracelet of the Býčí skála type. Photo by Z. Schenk, drawing by M. Kovářová.

přičítat k variantě Býčí skála. Tuto specifickou variantu halštatského kruhového šperku lze zařadit do stupně Ha D1 (Golec, Fojtík 2020, 121–123, obr. 40).

### Literatura

Golec, M., Fojtík, P. 2020: *Centrum východohalštatské kultury na střední Moravě*. Archaeologica Olomucensia – Tomus V. Olomouc: Univerzita Palackého v Olomouci.

### Summary

A bronze ribbed bracelet of the Býčí skála type (Fig. 16) was discovered in 2014 during a metal detector survey conducted in ‘Bahna’ field (Tovačov cadastral area, Přerov District). The artefact can be dated to the Ha D1 stage of the Early Iron Age.

Zdeněk Schenk

## Vyškov (okr. Vyškov)

Ul. Cukrovarská; „Nouzka“, parc. č. 2100/1.

Střední doba laténská (LT B–C1). Sídliště. Plošný odkryv.

Záchraný výzkum. Uložení nálezu: Muzeum Vyškovska, p. o.

**Lokalizace:** WGS-84: 49.2697306N, 16.9947944E

Nejmladší součástí dotčeného polykulturního osídlení bylo sídliště z mladší doby železné. Podařilo se nám z něj (zkoumáno již v minulosti na okolních parcelách viz Geislerová, Parma eds. 2013, 303–304; Mikulková 2008; 2009; 2011) prozkoumat dvě