

Litovel (k. ú. Chořelice, okr. Olomouc) „Morávka“.

Doba halštatská. Místo sběru. Průzkum detektorem kovů.
Uložení nálezů: Vlastivědné muzeum v Olomouci.

Lokalizace: WGS-84: 49.6823022N, 17.0869150E

V roce 2023 získalo Vlastivědné muzeum v Olomouci nepočetnou kolekci archeologických nálezů vyzvednutých pomocí detektoru kovů. Soubor je tvořen bronzovým trojhrbitým hrotem šípů, bronzovým hrotem šípů s křídélky, bronzovým kroužkem, dvěma blíže neurčenými předměty a zlomkem kosti. Shromážděný materiál pochází z trati „Morávka“ na katastrálním území města Litovle. Označené místo nálezů je situováno jihovýchodně od Chořelice, mezi cyklostezkou a silnicí č. 449. Terén je zde rovinný s průměrnou nadmořskou výškou 231 m.

Pomineme-li dvojici blíže neurčených předmětů a fragment kosti, pak lze větší pozornost zaměřit na bronzový kroužek o celkovém průměru 18 mm (obr. 12: 1) a hrot šípů s postranními křídélky o délce 24 mm (obr. 12: 2). Oba tyto artefakty nejsou sice k bližšímu datování příliš vhodné, ale přesto je lze alespoň obecně klást do průběhu doby bronzové (srov. Salaš 2005, 73, 103) s tím, že šípky s křídélky ojediněle zaznamenáváme ve starší době železné (srov. Novák 2017, 207–208). Z celé kolekce je však nejzajímavější bronzový trojhrbitý hrot šípů s ogiválním tvarem břitů a s vnitřní tulejkou. Délka hrotu činí 27 mm (obr. 12: 3). Tento typ nálezů je bezpečně možné zařadit do starší doby železné a dle členění A. Hellmuth (2010, 281) by se mělo jednat o hrot skupiny II.B.4. Ty se v oblasti Přičerno-moří objevují od poloviny 7. století př. n. l. a přetrvávají až do 5. století př. n. l. U nás je můžeme spojovat s prvním horizontem výskytu předmětů východního typu, tj. s fází Ha D1 (např. Novák 2020, 96–97). V současné době se tak jedná o vůbec první exemplář této šípky z celého Litovelska, který zároveň doplňuje naše poznatky o rozšíření těchto hrotů na Olomoucku (např. Bartík et al. 2017, 44, 53, 54, 56, Fig. 7).

Literatura

Bartík, J., Čermáková, E., Čiřtáková, V., Čiřzmář, I., Čiřzmář, M. (†), Daňhel, M., Fojtík, P., Frolík, J., Golec, M., Kalábek, M., Klápa, O., Knotek, P., Komoróczy, B., Langová, J., Merta, T., Musil, J., Novák, M., Popelka, M., Rožnovský, D., Říčan, D., Sedláček, R., Schenk, Z., Šín, P., Šmerda, J., Tomešová, B., Válek, D., Vích, D., Vránová, V., Waldhauser, J., Zeman, T. 2017: The Vekerzug and other Eastern cultures in the Czech Republic. *Studia archaeologica Brunensia* 22(1), 27–68.

Hellmuth, A. 2010: *Bogenshützen des Pontischen Raumes in der Älteren Eisenzeit. Typologische Gliederung, Verbreitung und Chronologie der skythischen Pfeilspitzen. Teil 1, 2.* Universitätsforschungen zur prähistorischen Archäologie 177. Bonn: Verlag Dr. Rudolf Habelt GmbH.

Novák, M. 2017: Moravský „Molpír“? Halštatské nálezy z opevněného výšinného sídliště Provodov-Ludkovice Rysov (okr. Zlín). *Pravěk. Nová řada* 25, 185–228.

Novák, M. 2020: Nové poznatky k hrotům východního typu z Rysova. In: I. Čiřzmář et al. (eds.): *Jantarová stezka v proměnách času*. Brno: Moravské zemské muzeum, 89–98.

Salaš, M. 2005: *Bronzové depoty střední až pozdní doby bronzové na Moravě a ve Slezsku. I. Text; II. Tabulky*. Brno: Moravské zemské muzeum.

Summary

In 2023, the Regional Museum in Olomouc obtained a collection of artefacts (Fig. 12) originating from the ‘Morávka’ site (Chořelice cadastral area, Olomouc District). The collection includes a unique bronze three-bladed arrowhead (Fig. 12: 3) characteristic of the Early Iron Age.

Lukáš Hlubek

Mohelnice (k. ú. Újezd u Mohelnice, okr. Šumperk) „Kravín“, parc. č. 383.

Doba halštatská. Hrob. Průzkum detektorem kovů. Záchraný výzkum.
Uložení nálezů: Vlastivědné muzeum v Šumperku, p. o.,
příř. č. DEM 6/2023.

Lokalizace: Nepublikováno z důvodu ochrany lokality

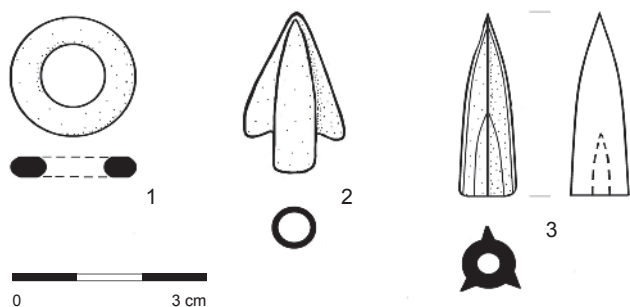
Na začátku srpna 2023 byl na poli poblíž výrobního areálu firmy DK mont, a.s., na katastru obce Újezd u Mohelnice učiněn detektorový nález bronzové nádoby, který byl neprodleně ohlášen archeologům Vlastivědného muzea Šumperk, p. o. Jednalo se o jednoduchou nezdobenou situlu, nebo vědro z tenkého plechu s nýtovaným dnem i stěnami (obr. 13), z původního okraje nádoby se podařilo nalézt již jen malý fragment. Zhruba o měsíc později od vyzvednutí nádoby byla v místě nálezů odkryta zjišťovací sonda, která potvrdila původní tvrzení, tedy že se jednalo o jednoduchou jamku v zemi, do které byla nádoba někdy v průběhu pozdní doby bronzové až halštatské vložena.

Nádoba však byla uložena v zemi poměrně mělko a zhruba její horní třetina zasahovala do ornice, kde byla zemědělskou technikou opakovaně zachytávána. Tomu odpovídal celkový nálezový stav – vyjmuty ze země byly tři větší fragmenty z těla nádoby s nýty a také celé kruhové dno. Zbylá část nádoby je rozdrobena na mnoho malých kousků, jejichž množství bylo znásobeno při opakované prospekci v místě nálezů.

Z vnitřní strany nádoby jsou pak na několika místech patrné zbytky železné rzi, což by mohlo dokazovat přítomnost železných předmětů v původní výplni. V ornici byly zachyceny i dva železné předměty, jejichž časovou souvislost s bronzovou nádobou nelze prozatím prokázat.

Kromě pozůstatků samotné nádoby se však podařilo zachytit i drobné úlomky přepálených kostí, u kterých antropologická analýza nevyvrátila, že se s největší pravděpodobností jedná o kosti lidské. Nález tak představuje pravděpodobně jednoduchý žárový pohřeb v bronzové nádobě.

Toto zjištění koresponduje s informací, že v blízkém areálu tehdejšího zemědělského družstva (nyní DK mont, a.s.) byl v polovině 20. století zachráněn žárový hrob kultury lužických



Obr. 12. Litovel. Výběr nálezů. Kresba L. Hlubek.

Fig. 12. Litovel. Selection of finds. Drawing by L. Hlubek.