



Obr. 16. Ostrov u Macochy. Jihozápadní profil objektu 500. Foto M. Novák.

Fig. 16. Ostrov u Macochy. Southwestern profile of sunken feature 500. Photo by M. Novák.

Summary

A subsurface feature was uncovered during the trenching for electricity in ‘Záhumenská’ field (Ostrov u Macochy, Blansko District); however, its fill yielded no archaeological finds, leaving its age and function undetermined.

Marek Novák

Písečná (k. ú. Písečná u Jeseníka, okr. Jeseník)

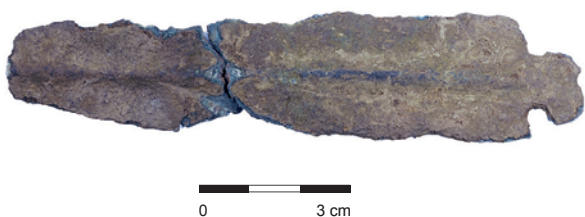
Pole za kostelem, parc. č. 1709.

Střední doba bronzová. Povrchový nález. Náhodný nález. Uložení nálezu: Vlastivědné muzeum Jesenicka, p. o., inv. č. A 4005.

Lokalizace: WGS-84: v okolí bodu 50.2719164N, 17.2577614E

Dne 29. 9. 2023 našli manželé Budínovi z České Vsi při pochůzce v polích za kostelem v Písečné dva zlomky torza čepele dýky (obr. 17). Povrch torza dýky je postižen důlkovou korozí, oba břity jsou olámané. Středové žebro s romboickým průřezem prochází od hrotu čepele až mezi otvory v týlu. Týlní část chybí, nelze tak určit její tvar. Jsou patrné pouze z necelé poloviny zachovalé dva otvory pro nýty. Celková délka dýky činí 110 mm, šířka 24 mm.

Předmět lze časově zařadit do závěru střední doby bronzové, tj. na závěr mohylových kultur a počátek nástupu popelnicových polí v českém Slezsku, konkrétně do stupňů BC a BD. Nález představuje doposud druhý známý artefakt typu dýky, který pochází z prostoru Českého Slezska (Juchelka 2014, 153–154).



Obr. 17. Písečná. Bronzová dýka. Foto M. Rychlý.

Fig. 17. Písečná. Bronze dagger. Photo by M. Rychlý.

Literatura

Juchelka, J. 2014: *Lužická kultura v českém Slezsku*. Spisy Archeologického ústavu AV ČR Brno 47. Brno: Archeologický ústav AV ČR, Brno.

Summary

A stray find of a small bronze dagger (Fig. 17) from the Middle Bronze Age was made in the field behind the church in Písečná (Jeseník District).

Milan Rychlý

Podivín (okr. Břeclav)

Ul. Rosenberská; „Rybáře“, parc. č. 1257/49.

Doba bronzová. Sídliště. Vertikální řez. Záchraný výzkum. Uložení nálezu: Regionální muzeum v Mikulově, p. o., př. č. 20/2023.

Lokalizace: WGS-84: 48.82280075N, 16.84468551E

Na lokalitě „Rybáře“ již proběhla řada záchraných archeologických výzkumů, které zde od roku 2014 provádí Regionální muzeum v Mikulově, p. o., nebo Ústav archeologické památkové péče Brno, v. v. i. Dosud zde byla zjištěna řada dokladů využití této polohy od starého neolitu po novověk, důkazy o přítomnosti člověka v době bronzové však byly pouze spekulativní na základě nevýrazných nálezů na parcele č. 1257/53. V únoru 2023 provádělo Regionální muzeum v Mikulově, p. o., záchraný archeologický výzkum v rámci výkopových prací základů rodinného domu na předmětné parcele. Mimo nálezy z latěnu a mladohradištního období zde byla v objektu 503 nalezena i keramika, kterou lze s jistotou zařadit do doby bronzové. Na základě morfologie tvarů keramických fragmentů se domníváme, že by se mohlo jednat o starší dobu bronzovou.

Literatura

Neuvedeno.

Summary

Ceramic fragments from the Bronze Age were discovered during the excavation of the foundations for a family house in ‘Rybáře’ field (Podivín cadastral area, Břeclav District).

Kristína Piačková, František Trampota

Pravčice (okr. Kroměříž)

Intravilán – historický střed obce.

Kultura popelnicových polí. Sídliště. Orientační zjištění. Záchraný výzkum. Uložení nálezu: Muzeum Kroměřížska, p. o., inv. č. A30668–A30707.

Lokalizace: WGS-84: 49.3248906N, 17.4999811E

Při průběžném sledování liniových výkopů pro pokládku kabeláže vysokorychlostního internetu byla ve východní části intravilánu obce Pravčice zjištěna přítomnost předchozího pravěkého a středověkého (viz také oddíl Středověk a novověk) osídlení ve formě narušené kulturní vrstvy, ze které pochází materiál kultury popelnicových polí a vrcholného středověku. Na základě prostorového rozmístění nálezů v kombinaci se studiem konfigurace terénu byl vytvořen predikční model archeologické lokality v tomto prostoru, který se částečně kryje s historickým

jádrem obce (východní část polygonu území archeologických nálezů – ÚAN II. kategorie). Je zřejmé, že vzhledem k výhodné poloze na výraznějším návrší nad řekou Rusavou zde existovalo osídlení již v době bronzové a následně se v těchto místech konstitovalo původní jádro obce.

Literatura

Neuvedeno.

Summary

A cultural layer containing pottery from the Urnfield culture period was disturbed during the installation of fibre optic cables in the historic centre of Pravčice (Kroměříž District).

Miroslav Popelka

Přerov (k. ú. Předmostí, okr. Přerov)

„Panský“, parc. č. 633/84.

Doba bronzová. Sídliště. Plošný odkryv. Záchraný výzkum. Uložení nálezů: Archeologické centrum Olomouc, p. o.

Lokalizace: WGS-84: 49.468738286N, 17.426184127E; 49.468625064N, 17.426467279E; 49.469942498N, 17.428014348E; 49.470016859N, 17.427792047E

V červnu 2023 prozkoumali pracovníci Archeologického centra Olomouc na budoucí stavbě dálnice D1 0136 Přerov–Říkovice čtyři zásobní jámy. Lokalita leží na mírném svahu obráceném k jihu s nadmořskou výškou 226–227 m. V zásypu objektů nebyly objeveny téměř žádné nálezy, pouze atypické zlomky keramiky, které je datují rámcově do doby bronzové. Zkoumaná plocha navazuje na již dříve objevenou lokalitu Přerov-Předmostí 5 „Široký“ (Kalábek 2018; Kalábek 2019).

Literatura

Kalábek, M. 2018: Přerov (k. ú. Předmostí, okr. Přerov). *Přehled výzkumů* 59(1), 136, 152, 195–196.

Kalábek, M. 2019: Přerov (k. ú. Předmostí, okr. Přerov). *Přehled výzkumů* 60(1), 188, 241.

Summary

In June 2023, four storage pits from the Bronze Age were excavated in Přerov (Předmostí cadastral area, Přerov District).

Marek Kalábek

Rajhrad (okr. Brno-venkov)

Ul. Palackého; prostor sladovny, parc. č. 1481/1.

Doba bronzová. Sídliště. Sonda. Záchraný výzkum. Uložení nálezů: Ústav archeologické památkové péče Brno, v. v. i., inv. č. 156/23–1 až 156/23–5.

Lokalizace: S-JTSK: -599619, -1172835

Stavba, na které se uskutečnil záchraný výzkum, se nachází zhruba uprostřed intravilánu obce při ulici Palackého, v prostoru současné sladovny. Šlo o výkop čtvercové jámy (cca 10 × 10 m) do hloubky přibližně 4 m.

Samotný prostor stavby je situován na nevýrazném návrší (případně velice mírném východně orientovaném svahu) nad inundací řeky Svratky. Stěžejní je pokračování mírného svahu směrem na západ. Zde se nachází pravěká polykulturní

archeologická lokalita, dnes z větší části překrytá zástavbou. Stopy sídlištních i pohřebních aktivit datujeme do mladší doby kamenné a doby bronzové. Archeologický výzkum v tomto prostoru probíhal naposledy při stavbě sportovní haly v roce 2022 (Matějčková 2023).

Během kontroly výkopu v prostoru sladovny byly zjištěny dvě zásobní jámy. Proběhla dokumentace profilu, zaměření a vzorkování. Nepočtený materiál umožnil pouze rámcovou dataci do doby bronzové, je tedy zřejmá přímá souvislost s lokalitou nacházející se západním směrem. Vzhledem ke geomorfologii blízkého okolí lze považovat prostor sladovny, nádraží železnice a ulic Havlíčkova, Odbojářů atd. za součást sídliště využívaného v době bronzové.

Literatura

Matějčková, A. 2023: Rajhrad. *Přehled výzkumů* 64(1), 239–240.

Summary

A rescue archaeological excavation carried out in the malt house area in Rajhrad (Brno-Country District) yielded a Bronze Age settlement with two storage pits.

Richard Bíško

Šlapanice (k. ú. Šlapanice u Brna, okr. Brno-venkov)

Ul. Ponětovská.

Mladší doba bronzová. Sídliště. Plošný odkryv. Záchraný výzkum. Uložení nálezů: Ústav archeologické památkové péče Brno, v. v. i.

Lokalizace: WGS-84: 49.1599331N, 16.7338467E

V létě 2023 byly v prostoru komunikací pro připravovanou výstavbu rodinných domů zjištěny dva hliníky z mladší doby bronzové, tvořící evidentně okrajovou část dosud neznámého sídliště.

Literatura

Neuvedeno.

Summary

Part of a previously unknown settlement from the Late Bronze Age was excavated in Ponětovská Street in Šlapanice (Brno-Country District).

David Parma

Uherský Ostroh (k. ú. Kvačice, okr. Uherské Hradiště)

Ul. Jezerní.

Mladší doba bronzová. Sídliště. Plošný odkryv. Záchraný výzkum. Uložení nálezů: Ústav archeologické památkové péče Brno, v. v. i.

Lokalizace: S-JTSK: -542103.93, -1189179.60

Stavba inženýrských sítí a komunikace v roce 2023 narušila v Uherském Ostrohu, v místní části Kvačice, celkem 48 sídlištních objektů a dva kostrové hroby (viz oddíl Středověk a novověk). Během výzkumu se na části plochy projevil nepříliš výrazný chronologický horizont z mladší doby bronzové. Málo početné keramické celky z tohoto období pochází z jedné zásobní jámy, z několika neurčitých sídlištních objektů a z povrchového sběru (AMČR).