



Obr. 16. Ostrov u Macochy. Jihozápadní profil objektu 500. Foto M. Novák.

Fig. 16. Ostrov u Macochy. Southwestern profile of sunken feature 500. Photo by M. Novák.

Summary

A subsurface feature was uncovered during the trenching for electricity in ‘Záhumenská’ field (Ostrov u Macochy, Blansko District); however, its fill yielded no archaeological finds, leaving its age and function undetermined.

Marek Novák

Písečná (k. ú. Písečná u Jeseníka, okr. Jeseník)

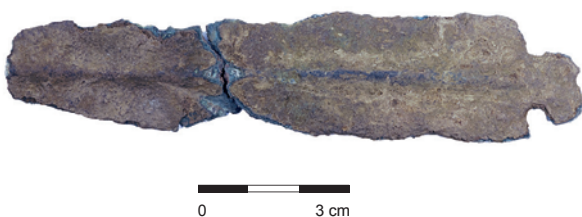
Pole za kostelem, parc. č. 1709.

Střední doba bronzová. Povrchový nález. Náhodný nález. Uložení nálezu: Vlastivědné muzeum Jesenicka, p. o., inv. č. A 4005.

Lokalizace: WGS-84: v okolí bodu 50.2719164N, 17.2577614E

Dne 29. 9. 2023 našli manželé Budínovi z České Vsi při pochůzce v polích za kostelem v Písečné dva zlomky torza čepele dýky (obr. 17). Povrch torza dýky je postižen důlkovou korozí, oba břity jsou olámané. Středové žebro s romboickým průřezem prochází od hrotu čepele až mezi otvory v týlu. Týlní část chybí, nelze tak určit její tvar. Jsou patrné pouze z necelé poloviny zachovalé dva otvory pro nýty. Celková délka dýky činí 110 mm, šířka 24 mm.

Předmět lze časově zařadit do závěru střední doby bronzové, tj. na závěr mohylových kultur a počátek nástupu popelnicových polí v českém Slezsku, konkrétně do stupňů BC a BD. Nález představuje doposud druhý známý artefakt typu dýky, který pochází z prostoru Českého Slezska (Juchelka 2014, 153–154).



Obr. 17. Písečná. Bronzová dýka. Foto M. Rychlý.

Fig. 17. Písečná. Bronze dagger. Photo by M. Rychlý.

Literatura

Juchelka, J. 2014: *Lužická kultura v českém Slezsku*. Spisy Archeologického ústavu AV ČR Brno 47. Brno: Archeologický ústav AV ČR, Brno.

Summary

A stray find of a small bronze dagger (Fig. 17) from the Middle Bronze Age was made in the field behind the church in Písečná (Jeseník District).

Milan Rychlý

Podivín (okr. Břeclav)

Ul. Rosenberská; „Rybáře“, parc. č. 1257/49.

Doba bronzová. Sídliště. Vertikální řez. Záchraný výzkum. Uložení nálezu: Regionální muzeum v Mikulově, p. o., př. č. 20/2023.

Lokalizace: WGS-84: 48.82280075N, 16.84468551E

Na lokalitě „Rybáře“ již proběhla řada záchraných archeologických výzkumů, které zde od roku 2014 provádí Regionální muzeum v Mikulově, p. o., nebo Ústav archeologické památkové péče Brno, v. v. i. Dosud zde byla zjištěna řada dokladů využití této polohy od starého neolitu po novověk, důkazy o přítomnosti člověka v době bronzové však byly pouze spekulativní na základě nevýrazných nálezů na parcele č. 1257/53. V únoru 2023 provádělo Regionální muzeum v Mikulově, p. o., záchraný archeologický výzkum v rámci výkopových prací základů rodinného domu na předmětné parcele. Mimo nálezy z latěnu a mladohradištního období zde byla v objektu 503 nalezena i keramika, kterou lze s jistotou zařadit do doby bronzové. Na základě morfologie tvarů keramických fragmentů se domníváme, že by se mohlo jednat o starší dobu bronzovou.

Literatura

Neuvedeno.

Summary

Ceramic fragments from the Bronze Age were discovered during the excavation of the foundations for a family house in ‘Rybáře’ field (Podivín cadastral area, Břeclav District).

Kristína Piačková, František Trampota

Pravčice (okr. Kroměříž)

Intravilán – historický střed obce.

Kultura popelnicových polí. Sídliště. Orientační zjištění. Záchraný výzkum. Uložení nálezu: Muzeum Kroměřížska, p. o., inv. č. A30668–A30707.

Lokalizace: WGS-84: 49.3248906N, 17.4999811E

Při průběžném sledování liniových výkopů pro pokládku kabeláže vysokorychlostního internetu byla ve východní části intravilánu obce Pravčice zjištěna přítomnost předchozího pravěkého a středověkého (viz také oddíl Středověk a novověk) osídlení ve formě narušené kulturní vrstvy, ze které pochází materiál kultury popelnicových polí a vrcholného středověku. Na základě prostorového rozmístění nálezů v kombinaci se studiem konfigurace terénu byl vytvořen predikční model archeologické lokality v tomto prostoru, který se částečně kryje s historickým