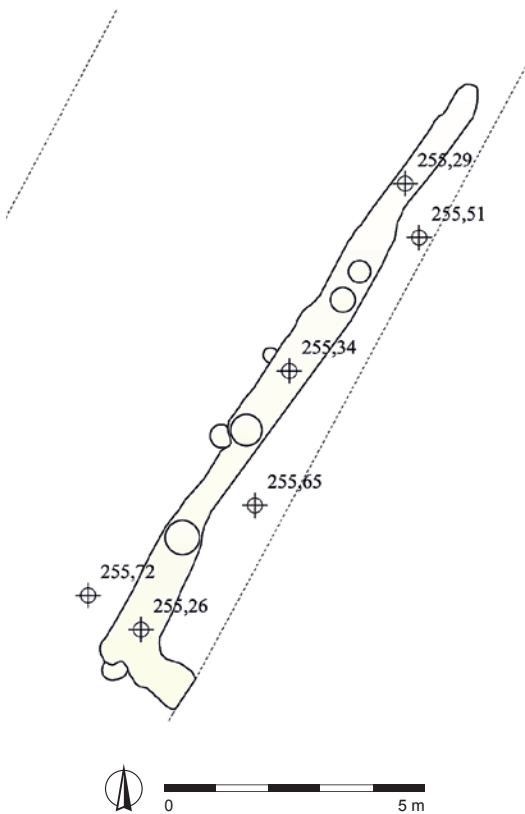


Obr. 14. Oslavany. Půdorys částečně dochovaného domu se základovým obvodovým žlabem 2501. Autor M. Bučo.

Fig. 14. Oslavany. Layout of the partially preserved house with foundation trench 2501. Author M. Bučo.



Obr. 15. Oslavany. Zkoumaná část půdorysu domu se základovým obvodovým žlabem 1537. Autor M. Bučo.

Fig. 15. Oslavany. Excavated part of the house with foundation trench 1537. Author M. Bučo.

Domy jsou od sebe vzdáleny přibližně 200 m. U jednoho z domů byla vyhloubena rozsáhlá stavební jáma se zjištěnou šířkou 7,2 m, délkou 7,8 m a hloubkou 2,4 m. Na rozdíl od kúlového domu nalezeného v první sezóně, který má orientaci V–Z, jsou osy obou domů se základovým žlabem posunuty ve směru SV–JZ a kopírují vrstevnici. Jejich stěny byly tvořeny žlabem s linií sloupů s nepravidelnými rozestupy (obr. 14, 15). Vnitřní členění bylo prozatím zkoumáno pouze u severnějšího domu (obr. 14). Část jeho obvodové konstrukce i interiér byly zničeny hlubokou orbou. Vnitřní prostor dělila řada kúlových jam probíhajících paralelně s delší stranou domu. Obě konstrukce nesou stopy po silném žáru. Mazanice ze stěn i keramika nalezená ve žlabech jsou druhotně přepáleny.

Literatura

Bučová Čerňavová, K., Bučo, M., Bedáňová, A. 2023: Oslavany (okr. Brno-venkov). *Přehled výzkumů* 64(1), 237–238.

Summary

Part of a Middle Bronze Age settlement was investigated during a rescue excavation in Oslavany – Stará hora (Brno-Country District). Several settlement pits, post holes, and two houses were discovered at the site (Fig. 14, 15).

Katarína Bučová Čerňavová, Michal Bučo, David Hons

Ostrov u Macochy (okr. Blansko)

„Záhumenská“, parc. č. 2019.

Doba bronzová. Sídliště. Skupina/síť sond. Záchraný výzkum. Uložení nálezů: Muzeum Blanenska, p. o.

Lokalizace: WGS-84: 49.3853211N, 16.7575217E

Při výkopu kabelového vedení byl v blízkosti zemědělského a průmyslového areálu ležícího severně Ostrova u Macochy v trati „Záhumenská“ mezi plotem a silnicí identifikován menší zahloubený objekt, jehož tmavá výplň se zřetelně odlišovala od světlejšího podloží (obr. 16). Objekt (500) s jednou stupňovitě upravenou stěnou ležel v hloubce 20 cm pod ornici a jeho profil se rýsoval po obou stranách výkopu, který ho prořal. Maximální délka byla 114 cm a hloubka zhruba 56 cm, z jeho výplně ani z vykopané zeminy se však nepodařilo získat ani jeden archeologický nález, který by pomohl objekt blíže datovat a určit jeho funkci. V jeho blízkém ani širším okolí nebyl dosud identifikován žádný pravěký sídelní areál. Nepočtené nálezy z období zemědělského pravěku známe především z blízkých jeskyní (Feryho Tajná, Balcarka a Císařská: Novák ed. 2020, 239). Nejbližší na stejné výškové úrovni se nachází otevřená mladopaleolitická stanice v trati „Dolina“ (Skutil 1962). Skupinu rovněž přesněji nedatovaných zahloubených objektů se dále podařilo v roce 2021 zjistit při stavbě Dětské léčebny se speleoterapií severovýchodně od Ostrova u Macochy (Novák 2022). Poloha zjištěného objektu v centru Moravského krasu a Dražanské vrchoviny v nadmořské výšce 506 m neodpovídá běžnému standardu pravěkých sídelních areálů, které bývají situovány v zemědělsky úrodných nížinách, a jedná se tak o možný doklad trvalejších sídelních aktivit i mimo staré sídelní oblasti.

Literatura

Novák, M. (ed.) 2020: *Blanensko a Moravský kras v pravěku*. Blansko: Muzeum Blanenska.

Novák, M. 2022: Ostrov u Macochy (okr. Blansko). *Přehled výzkumů* 63(2), 172.

Skutil, J. 1962: „Dolina“, prvá otevřená krasová paleolitická stanice u Ostrova u Macochy. *Přehled výzkumů* 1961, 32–33.



Obr. 16. Ostrov u Macochy. Jihozápadní profil objektu 500. Foto M. Novák.

Fig. 16. Ostrov u Macochy. Southwestern profile of sunken feature 500. Photo by M. Novák.

Summary

A subsurface feature was uncovered during the trenching for electricity in 'Záhumenská' field (Ostrov u Macochy, Blansko District); however, its fill yielded no archaeological finds, leaving its age and function undetermined.

Marek Novák

Písečná (k. ú. Písečná u Jeseníka, okr. Jeseník)

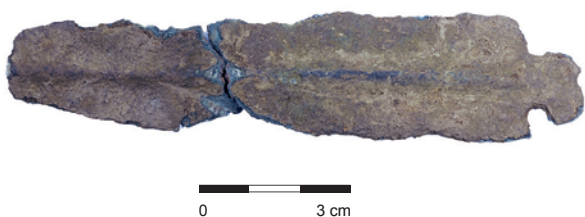
Pole za kostelem, parc. č. 1709.

Střední doba bronzová. Povrchový nález. Náhodný nález. Uložení nálezu: Vlastivědné muzeum Jesenicka, p. o., inv. č. A 4005.

Lokalizace: WGS-84: v okolí bodu 50.2719164N, 17.2577614E

Dne 29. 9. 2023 našli manželé Budínovi z České Vsi při pochůzce v polích za kostelem v Písečné dva zlomky torza čepele dýky (obr. 17). Povrch torza dýky je postižen důlkovou korozí, oba břity jsou olámané. Středové žebro s romboickým průřezem prochází od hrotu čepele až mezi otvory v týlu. Týlní část chybí, nelze tak určit její tvar. Jsou patrné pouze z necelé poloviny zachovalé dva otvory pro nýty. Celková délka dýky činí 110 mm, šířka 24 mm.

Předmět lze časově zařadit do závěru střední doby bronzové, tj. na závěr mohylových kultur a počátek nástupu popelnicových polí v českém Slezsku, konkrétně do stupňů BC a BD. Nálež představuje doposud druhý známý artefakt typu dýky, který pochází z prostoru Českého Slezska (Juchelka 2014, 153–154).



Obr. 17. Písečná. Bronzová dýka. Foto M. Rychlý.

Fig. 17. Písečná. Bronze dagger. Photo by M. Rychlý.

Literatura

Juchelka, J. 2014: *Lužická kultura v českém Slezsku*. Spisy Archeologického ústavu AV ČR Brno 47. Brno: Archeologický ústav AV ČR, Brno.

Summary

A stray find of a small bronze dagger (Fig. 17) from the Middle Bronze Age was made in the field behind the church in Písečná (Jeseník District).

Milan Rychlý

Podivín (okr. Břeclav)

Ul. Rosenberská; „Rybáře“, parc. č. 1257/49.

Doba bronzová. Sídliště. Vertikální řez. Záchraný výzkum. Uložení nálezu: Regionální muzeum v Mikulově, p. o., př. č. 20/2023.

Lokalizace: WGS-84: 48.82280075N, 16.84468551E

Na lokalitě „Rybáře“ již proběhla řada záchraných archeologických výzkumů, které zde od roku 2014 provádí Regionální muzeum v Mikulově, p. o., nebo Ústav archeologické památkové péče Brno, v. v. i. Dosud zde byla zjištěna řada dokladů využití této polohy od starého neolitu po novověk, důkazy o přítomnosti člověka v době bronzové však byly pouze spekulativní na základě nevýrazných nálezů na parcele č. 1257/53. V únoru 2023 provádělo Regionální muzeum v Mikulově, p. o., záchraný archeologický výzkum v rámci výkopových prací základů rodinného domu na předmětné parcele. Mimo nálezy z laténu a mladohradištního období zde byla v objektu 503 nalezena i keramika, kterou lze s jistotou zařadit do doby bronzové. Na základě morfologie tvarů keramických fragmentů se domníváme, že by se mohlo jednat o starší dobu bronzovou.

Literatura

Neuvedeno.

Summary

Ceramic fragments from the Bronze Age were discovered during the excavation of the foundations for a family house in 'Rybáře' field (Podivín cadastral area, Břeclav District).

Kristína Piačková, František Trampota

Pravčice (okr. Kroměříž)

Intravilán – historický střed obce.

Kultura popelnicových polí. Sídliště. Orientační zjištění. Záchraný výzkum. Uložení nálezu: Muzeum Kroměřížska, p. o., inv. č. A30668–A30707.

Lokalizace: WGS-84: 49.3248906N, 17.4999811E

Při průběžném sledování liniových výkopů pro pokládku kabeláže vysokorychlostního internetu byla ve východní části intravilánu obce Pravčice zjištěna přítomnost předchozího pravěkého a středověkého (viz také oddíl Středověk a novověk) osídlení ve formě narušené kulturní vrstvy, ze které pochází materiál kultury popelnicových polí a vrcholného středověku. Na základě prostorového rozmístění nálezů v kombinaci se studiem konfigurace terénu byl vytvořen predikční model archeologické lokality v tomto prostoru, který se částečně kryje s historickým