

## Literatura

Neuvedeno.

## Summary

In 2023, a rescue archaeological excavation was conducted in Mayerova and Střední streets (Modřice cadastral area, Brno-Country District) uncovering part of a Middle Danube Urnfield culture settlement, including the remains of three kilns (Fig. 10).

Jiří Zubalík

## Němčice nad Hanou (okr. Prostějov)

„Padělky u dolního trávníku“, parc. č. 5887, 5888.

Doba bronzová. Příkopové ohrazení. Geofyzikální průzkum.

Uložení nálezu: Ústav archeologické památkové péče Brno, v. v. i.

**Lokalizace:** WGS-84: 49.3445528N, 17.1938989E

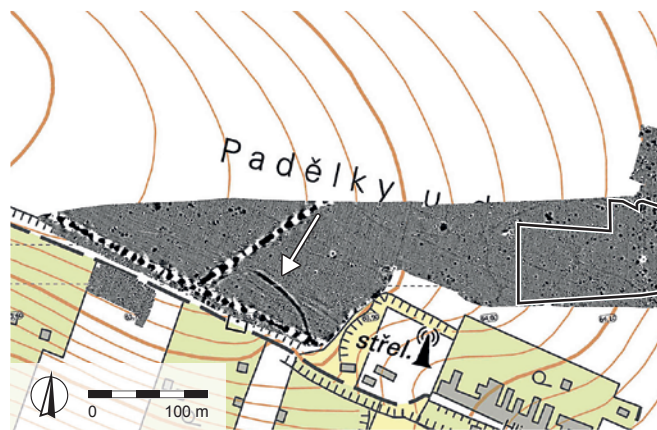
Při plošném magnetometrickém průzkumu trasy plánované modernizace železniční tratě mezi Nezamyslicemi a Kojetínem, který na podzim roku 2023 uskutečnili pracovníci Archeogeofyziky Brno Ústavu archeologie a muzeologie Filozofické fakulty Masarykovy univerzity v Brně, bylo v západním sousedství bývalého hliníku situovaného na severozápadním okraji intravilánu Němčic nad Hanou zjištěno příkopové ohrazení (obr. 11). Následně byl jeho průběh rozpoznán díky pozitivním porostovým příznakům i na archivní letecké mapě z 2. 7. 2015 uveřejněné na serveru Mapy.cz (obr. 12).

Dosud neznámé příkopové ohrazení půlkruhového půdorysu o průměru zhruba 94 m se nachází v nadmořské výšce 230–236 m, na temeni plochého svahového hřbetu pozvolna klesajícího východním směrem k potoku Žlebůvka. Otevřenou částí se ohrazení přimyká k rozhraní temene a příkřeho jižního úbočí hřbetu, které spadá k široké údolní nivě řeky Haná. Zda příkop o šířce asi 4 m zrcadlově pokračuje i na tomto svahu, nebo byl zničen erozí, případně byl záměrně ukončen na zmiňovaném rozhraní, zatím není možné určit, neboť geofyzikální měření zde nebylo provedeno a dálkovému průzkumu brání přítomnost převážně sadů a zahrad.

Objevené ohrazení je součástí polykulturní lokality známé již od 19. století. V jejím rámci byly v minulosti doloženy sídlištní a pohřební aktivity nositelů kultury s lineární keramikou, kultury se šňurovou keramikou, únětické kultury, lužické kultury, platěnické kultury a sahají až do doby laténské, římské i stěhování národů (souhrnně Fojtík, Veselá 2013, 70, 73). Novými povrchovými sběry se v předmětné části naleziště sice podařilo získat menší kolekci kamenné štípané industrie a zlomků keramických nádob, avšak většina z nich je zařaditelná jen obecně do pravěku, středověku a novověku. Výjimku představují dva okrajové střepy s potuhovaným vnějším povrchem zdobeným dvojicí, respektive trojicí horizontálních rýh, které náleží rámcově do doby kultury popelnicových polí. Datování nově zjištěného ohrazení tak zůstává otevřené a pouze hypoteticky lze uvažovat o jeho souvislosti s některou z přítomných komponent doby bronzové či halštatské.

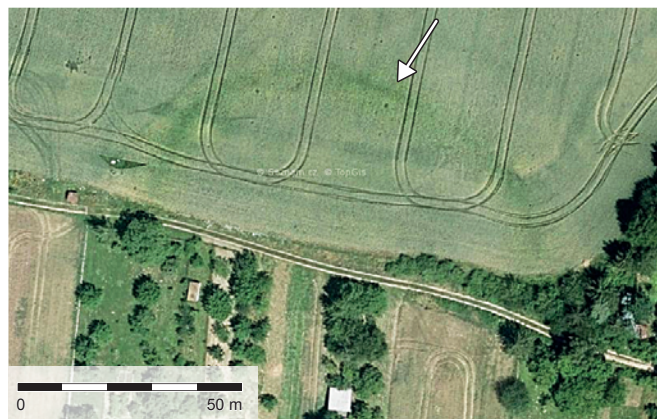
## Literatura

Fojtík, P., Veselá, B. 2013: Pravěké a raně historické osídlení katastru města Němčice nad Hanou (okr. Prostějov). *Střední Morava* 35, 63–88.



**Obr. 11.** Němčice nad Hanou. Plošný magnetogram se zjištěným příkopovým ohrazením. Mapový zdroj: © ČUZK; autor T. Tencer.

**Fig. 11.** Němčice nad Hanou. Magnetogram showing the ditch enclosure. Map source: © ČUZK; author T. Tencer.



**Obr. 12.** Němčice nad Hanou. Výřez z letecké mapy s porostovými příznaky příkopového ohrazení. Mapový zdroj: Mapy.cz, © Seznam.cz; autor M. Přichystal.

**Fig. 12.** Němčice nad Hanou. Section of an aerial map with vegetation marks showing the ditch enclosure. Map source: Mapy.cz, © Seznam.cz; autor M. Přichystal.

## Summary

A comprehensive magnetometer survey conducted west of the former clay pit located on the northwestern edge of the built-up area of Němčice nad Hanou (Prostějov District) revealed a ditch enclosure (Fig. 11, 12). The previously unknown semicircular enclosure, approximately 94 meters in diameter, is part of a multi-period site known since the 19th century. Recent surface surveys in this part of the site yielded a small assemblage of chipped stone industry and pottery fragments, most of which can only be broadly classified as prehistoric, medieval, or modern. Exceptions include two rim sherds with burnished outer surfaces decorated with two or three horizontal grooves, which can be tentatively dated to the Urnfield culture. Therefore, the precise dating of the newly discovered enclosure is still uncertain and can only hypothetically be associated with one of the Bronze or Hallstatt components at the site.

Ivan Čížmář, Jan Havelka, Peter Milo, Miroslav Popelka, Michal Přichystal, David Šálka, Tomáš Tencer, Michal Vágner