

Summary

A bronze axe from the Late Bronze Age (Fig. 9) found in the cadastral area of Laškov (Prostějov District) was documented and handed over to the relevant institution. This is a unique find from a forest area.

Miroslav Popelka

Lednice (k. ú. Lednice na Moravě, okr. Břeclav)

Ul. Slovácká, parc. č. 60/1.

Doba bronzová. Sídliště. Skupina/sít sond. Záchraný výzkum. Uložení nálezu: Národní památkový ústav – územní odborné pracoviště v Brně.

Lokalizace: WGS-84: 48.7985131N, 16.8118131E

Během sondážního výzkumu v areálu zámeckého zahradnictví v Lednici (viz oddíl Středověk a novověk) byla v rámci sondy S5/2023 vyzvednuta drobná kolekce keramických fragmentů, obecně datovatelná do pravěku, snad do doby bronzové. Soubor pocházel ze zkulturněného půdního typu, tedy původního půdního krytu zdejšího písčitého podloží. V severní části sondy S5/2023 byl také zkoumán malý úsek rozsáhlejšího, do podloží zahluobeného, objektu (s. j. 504). Přestože se z tohoto objektu nepodařilo vyzvednout žádné nálezy, svým charakterem se výrazně odlišoval od ostatních objektů a snad ho můžeme považovat také za pravěký. V bezprostředním okolí zkoumané plochy nejsou žádné další pravěké nálezy známy (Klanicová 1996, 244), zřejmě se nám tedy podařilo zachytit část dosud neznámého sídliště.

Literatura

Klanicová, E. 1996: Archeologické lokality na katastru obce Lednice (okres Břeclav). *Jižní Morava* 32, sv. 35, 243–258.

Summary

During the excavation at the chateau gardens in Lednice (Břeclav District), a few prehistoric finds, likely from the Bronze Age, were discovered along with medieval and modern finds.

Miroslav Dejmal

Loštice (k. ú. Žádlovice, okr. Šumperk)

„U Drůbežárny“, parc. č. 304/5.

Lužická kultura. Sídliště. Plošný odkryv. Záchraný výzkum. Uložení nálezu: Archeologické centrum Olomouc, p. o.

Lokalizace: WGS-84: 49.746761983N, 16.902687012E; 49.747098573N, 16.902796975E; 49.747005023N, 16.903437019E; 49.746726712N, 16.903364566E

V srpnu 2023 provedli pracovníci Archeologického centra Olomouc, p. o., záchraný archeologický výzkum na stavbě suchého poldru v poloze „U Drůbežárny“ na severním okraji Žádlovic. Lokalita leží na jihovýchodním svahu údolí nad bezejmennou vodotečí v nadmořské výšce 290–292 m a byla známa již dříve z povrchových průzkumů spolupracovníků Vlastivědného muzea v Šumperku, p. o.

Plošná skrývka ornice odkryla na úrovni nadloží 195 objektů sídliště fáze kulturního okruhu kultury lužických popelnicových polí. Protože plánovaná stavba poldru neměla ohrozit větší část skryté plochy, bylo možné po průzkumu 25 sídlištních objektů ostatní část plochy znovu zahrnout a zanechat ji tak k průzkumu

dalším generacím. Nálezové situace na prozkoumané ploše náležely jednak sloupovým a mělkým jamkám, jednak zásobnicím trapézovitého řezu. Z objektů pochází kromě keramiky, mazanice a zvířecích kostí i kolekce zlomků textilních závaží a drobný kruhový šper z bronzového drátu.

Literatura

Neuveдено.

Summary

In August 2023, part of a settlement from the Lusatian Urnfield culture period was investigated in the cadastral area of Žádlovice (Šumperk District). A total of 25 features were excavated, including post holes, shallow pits and storage pits.

Marek Kalábek

Modřice (okr. Brno-venkov)

Ul. Střední, Mayerova; „Za Humny“, parc. č. 228/2, 242/1, 242/12.

Kultura popelnicových polí. Nespecifikované technologické zařízení, sídliště. Vertikální řez. Záchraný výzkum. Uložení nálezu: Ústav archeologické památkové péče Brno, v. v. i.

Lokalizace: S-JTSK: -598286, -1168491; -598214, -1168496; -598175, -1168412

Od února do prosince 2023 došlo k záchranému archeologickému výzkumu při rekonstrukci kanalizační a vodovodní sítě v jihovýchodní části Modřic v prostoru Mayerovy a Střední ulice a bezejmenné uličky spojující Střední s Prusinovského ulicí. V liniových výkopech bylo na různých místech zaznamenáno několik objektů, které je možné na základě fragmentárního keramického materiálu datovat zhruba do kultury středodunajských popelnicových polí, na základě jednoho zlomku nádoby s ouškem zdobeného rýžkami snad do podolské fáze. Nelze ale vyloučit také halštatské stáří některých objektů.

Mezi objekty budí pozornost především pozůstatky až tří pecí, které byly zaregistrovány blízko sebe ve Střední ulici (obr. 10). Poměrně značné rozměry, které bylo možno rekonstruovat u dvou pecí (průměr cca 100 a 160 cm), mohou naznačovat výrobní charakter. Pece se nacházely trochu stranou od dalších objektů dokumentovaných v bezejmenné uličce, kde byly zjištěny až čtyři hliníky.



Obr. 10. Modřice. Pec ve výkopu kanalizace ve Střední ulici. Foto J. Zubalík.

Fig. 10. Modřice. Kiln in the sewer trench in Střední Street. Photo by J. Zubalík.

Literatura

Neuvedeno.

Summary

In 2023, a rescue archaeological excavation was conducted in Mayerova and Střední streets (Modřice cadastral area, Brno-Country District) uncovering part of a Middle Danube Urnfield culture settlement, including the remains of three kilns (Fig. 10).

Jiří Zubalík

Němčice nad Hanou (okr. Prostějov)

„Padělky u dolního trávníku“, parc. č. 5887, 5888.

Doba bronzová. Příkopové ohrazení. Geofyzikální průzkum.

Uložení nálezu: Ústav archeologické památkové péče Brno, v. v. i.

Lokalizace: WGS-84: 49.3445528N, 17.1938989E

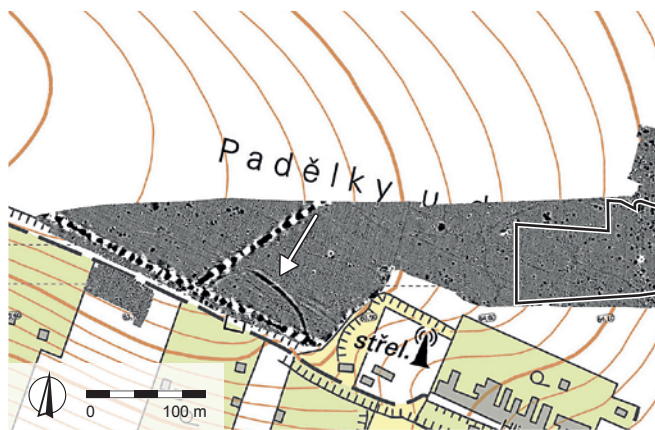
Při plošném magnetometrickém průzkumu trasy plánované modernizace železniční tratě mezi Nezamyslicemi a Kojetínem, který na podzim roku 2023 uskutečnili pracovníci Archeogeofyziky Brno Ústavu archeologie a muzeologie Filozofické fakulty Masarykovy univerzity v Brně, bylo v západním sousedství bývalého hliníku situovaného na severozápadním okraji intravilánu Němčic nad Hanou zjištěno příkopové ohrazení (obr. 11). Následně byl jeho průběh rozpoznán díky pozitivním porostovým příznakům i na archivní letecké mapě z 2. 7. 2015 uveřejněné na serveru Mapy.cz (obr. 12).

Dosud neznámé příkopové ohrazení půlkruhového půdorysu o průměru zhruba 94 m se nachází v nadmořské výšce 230–236 m, na temeni plochého svahového hřbetu pozvolna klesajícího východním směrem k potoku Žlebůvka. Otevřenou částí se ohrazení přimyká k rozhraní temene a příkřeho jižního úbočí hřbetu, které spadá k široké údolní nivě řeky Haná. Zda příkop o šířce asi 4 m zrcadlově pokračuje i na tomto svahu, nebo byl zničen erozí, případně byl záměrně ukončen na zmiňovaném rozhraní, zatím není možné určit, neboť geofyzikální měření zde nebylo provedeno a dálkovému průzkumu brání přítomnost převážně sadů a zahrad.

Objevené ohrazení je součástí polykulturní lokality známé již od 19. století. V jejím rámci byly v minulosti doloženy sídlištní a pohřební aktivity nositelů kultury s lineární keramikou, kultury se šňurovou keramikou, únětické kultury, lužické kultury, platěnické kultury a sahají až do doby laténské, římské i stěhování národů (souhrnně Fojtík, Veselá 2013, 70, 73). Novými povrchovými sběry se v předmětné části naleziště sice podařilo získat menší kolekci kamenné štípané industrie a zlomků keramických nádob, avšak většina z nich je zařaditelná jen obecně do pravěku, středověku a novověku. Výjimku představují dva okrajové střepy s potuhovaným vnějším povrchem zdobeným dvojicí, respektive trojicí horizontálních rýh, které náleží rámcově do doby kultury popelnicových polí. Datování nově zjištěného ohrazení tak zůstává otevřené a pouze hypoteticky lze uvažovat o jeho souvislosti s některou z přítomných komponent doby bronzové či halštatské.

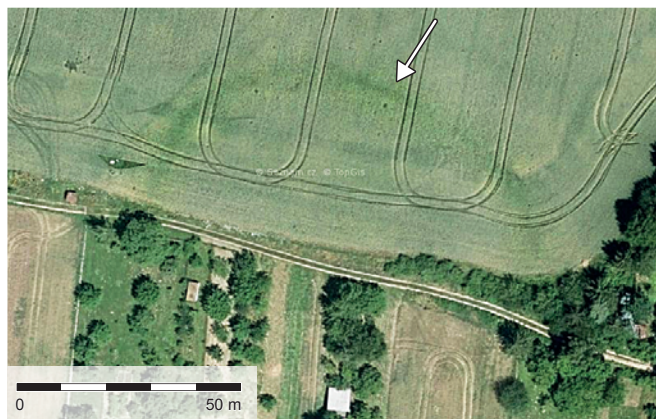
Literatura

Fojtík, P., Veselá, B. 2013: Pravěké a raně historické osídlení katastru města Němčice nad Hanou (okr. Prostějov). *Střední Morava* 35, 63–88.



Obr. 11. Němčice nad Hanou. Plošný magnetogram se zjištěným příkopovým ohrazením. Mapový zdroj: © ČUZK; autor T. Tencer.

Fig. 11. Němčice nad Hanou. Magnetogram showing the ditch enclosure. Map source: © ČUZK; author T. Tencer.



Obr. 12. Němčice nad Hanou. Výřez z letecké mapy s porostovými příznaky příkopového ohrazení. Mapový zdroj: Mapy.cz, © Seznam.cz; autor M. Přichystal.

Fig. 12. Němčice nad Hanou. Section of an aerial map with vegetation marks showing the ditch enclosure. Map source: Mapy.cz, © Seznam.cz; autor M. Přichystal.

Summary

A comprehensive magnetometer survey conducted west of the former clay pit located on the northwestern edge of the built-up area of Němčice nad Hanou (Prostějov District) revealed a ditch enclosure (Fig. 11, 12). The previously unknown semicircular enclosure, approximately 94 meters in diameter, is part of a multi-period site known since the 19th century. Recent surface surveys in this part of the site yielded a small assemblage of chipped stone industry and pottery fragments, most of which can only be broadly classified as prehistoric, medieval, or modern. Exceptions include two rim sherds with burnished outer surfaces decorated with two or three horizontal grooves, which can be tentatively dated to the Urnfield culture. Therefore, the precise dating of the newly discovered enclosure is still uncertain and can only hypothetically be associated with one of the Bronze or Hallstatt components at the site.

Ivan Čížmář, Jan Havelka, Peter Milo, Miroslav Popelka, Michal Přichystal, David Šálka, Tomáš Tencer, Michal Vágner