



Obr. 4. Čejkovice. Letecká fotografie naleziště. Foto J. Šmerda.

Fig. 4. Čejkovice. Aerial view of the site. Photo by J. Šmerda.



Obr. 5. Čejkovice. Hrob 3 s pohřbem lukostřelce. Foto J. Šmerda.

Fig. 5. Čejkovice. Grave 3 with the burial of an archer. Photo by J. Šmerda.

## Literatura

Neuvedeno.

## Summary

In 2023, the second phase of a rescue excavation conducted in 'Helezný díl' field (Čejkovice cadastral area, Hodonín District) yielded additional graves within the inhumation burial ground (Fig. 4–6), firmly associating the site with the Bell Beaker culture.

Jaromír Šmerda



Obr. 6. Čejkovice. Hrob 2 s pohřbem mladé dívky. Foto J. Šmerda.

Fig. 6. Čejkovice. Grave 2 with the burial of a young woman. Photo by J. Šmerda.

## Dub nad Moravou (k. ú. Bolelouc, okr. Olomouc) „Záhumenky“, parc. č. 368/1.

Kultura nálevkovitých pohárů. Sídliště. Jiná evidence. Záchraný výzkum. Uložení nálezů: Archeologické centrum Olomouc, p. o.

Lokalizace: WGS-84: 49.4965614N, 17.2668419E

Ve dnech 3. a 19. 5. 2023 proběhl na parcele č. 386/1 v k. ú. obce Bolelouc (okr. Olomouc) drobný záchraný archeologický výzkum. V základech pro novostavbu rodinného domku bylo zdokumentováno několik pravěkých objektů spolu s kulturní vrstvou, která překrývala celou plochu staveniště. Z výplně

objektu č. 7, jehož rovné dno se nacházelo v hloubce 0,75 m, bylo exkavací získáno velké množství archeologických nálezů, přičemž převládající složku tvořila keramika. Dle tvarů nádob či jejich plastické výzdoby ve formě krátkých žebírek nebo „vousů“ vyběhávajících z tunelových uch můžeme náš soubor přiřadit kultuře s nálevkovitými poháry, a to do jejího III. bolezáckého stupně Šmídovy periodizace (Šmíd 2017, 229, Tab. 15). Tomuto stupni by odpovídal také nekompletní šálek, jehož tělo bylo po celém obvodu opatřeno jemným svislým rýhováním (obr. 7), který byl součástí keramického souboru. Dalšími nálezy z výplně objektu byly dva přesleny, dva kusy hliněných závaží a dva artefakty z kostěné parohové industrie. Kamenné artefakty zde mají své zástupce ve formě jedné silicitové čepele a malé broušené sekerky vyrobené z amfibolitu. Několik desítek kusů mazanic s otisky jsou výtečným dokladem původních, žárem zničených, dřevěných nadzemních konstrukcí.

Za konzultaci k nálezů děkují PhDr. Miroslavu Šmídovi.

## Literatura

Šmíd, M. 2017: *Nálevkovité poháry na Moravě*. Pravěk. Supplementum 33. Brno: Ústav archeologické památkové péče Brno, v. v. i.



**Obr. 7.** Dub nad Moravou. Výběr nálezů z objektu kultury nálevkovitých pohárů. Foto R. Johančík.

**Fig. 7.** Dub nad Moravou. Selection of finds from the Funnel Beaker feature. Photo by R. Johančík.

## Summary

In May 2023, a small-scale rescue excavation was conducted on Plot No. 386/1 in Dub nad Moravou (Bolelouce cadastral area, Olomouc District). Seven prehistoric features, including a cultural layer, were uncovered at the site. Feature 7 yielded numerous pottery vessel fragments from the Boleráz III phase of the Funnel Beaker culture (Fig. 7).

Radek Johančík

## Kobylá nad Vidnavkou (okr. Jeseník)

„Liščí rokle“, parc. č. 707/5.

Eneolit. Ojedinelý artefakt. Povrchový nález. Průzkum. Uložení nálezů: Vlastivědné muzeum Jesenicka, p. o., inv. č. A4117.

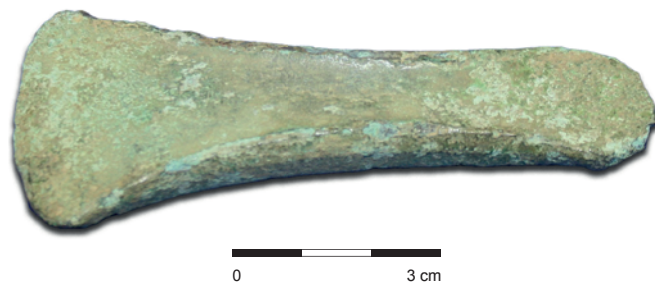
**Lokalizace:** WGS-84: 50.3532978N,17.0999217E

Dne 29. 9. 2023 nalezl L. Zeleňák z Bernartic při pochůzce v polích severozápadně od Kobylé nad Vidnavkou a západně cca 150 m od kóty 363 měděnou sekyrku (obr. 8). Typ reprezentuje sekery s užším tělem, krátkým zaobleným tylem a vějířovitě se rozšiřujícím břitem o délce 10 cm a šířce 2 × 4 cm. Jedná se pravděpodobně o typ Jordanów (Dobeš et al. 2019, 32). Zhotovena byla z mědi typu Nógrádmárcal s původem v západních Karpatech (Dobeš et al. 2019, 39–40). Rentgenovou fluorescenční analýzu artefaktu provedla Monika Prčíková, Dis., ze Slezského zemského muzea. Sekera je datována do horní len-gyelské skupiny IV / kultura s moravskou malovanou keramikou. Jde o první nález tohoto typu na Jesenicku (Kollárovičová 2016).

## Literatura

Dobeš, M., Fikrle, M., Drechsler, A., Faltýnek, K., Fojtík, P., Halama, J., Jarůšková, Z., Kalábek, M., Langová, J., Schenk, Z., Španihel, S., Peška, J. 2019: Eneolitická měděná industrie na Moravě. Nové a staronové nálezy ve světle stávajících poznatků o vývoji středoevropské metalurgie. *Památky archeologické CX*, 5–58.

Kollárovičová, M. 2016: *Eneolitické měděné předměty na Moravě (společenská reflexe, otázka importů, technologie)* [online]. Rkp. diplomové práce. Univerzita Hradec Králové. Filozofická fakulta. Katedra archeologie. [cit. 2024-02-03]. Uloženo: Theses.cz. Dostupné z: <https://theses.cz/id/ipkm14/?lang=cs>.



**Obr. 8.** Kobylá nad Vidnavkou. Měděná sekerka pravděpodobně typu Jordanów. Foto M. Rychlý.

**Fig. 8.** Kobylá nad Vidnavkou. Copper axe, probably of the Jordanów type. Photo by M. Rychlý.

## Summary

An Eneolithic copper axe, most probably of the Jordanów type (Fig. 8), was found in fields northwest of Kobylá nad Vidnavkou (Jeseník District).

Milan Rychlý