

Obr. 9. Prostějov. Výběr keramiky z objektu K 508. Kresba J. Molčíková.
Fig. 9. Prostějov. Selection of pottery from the feature K 508. Drawing by J. Molčíková.

Literatura

Čižmář, Z. 1998: Nástin relativní chronologie lineární keramiky na Moravě (Poznámky k vývoji výzdobného stylu). *Acta Musei Moraviae, Scientiae sociales* LXXXIII(1–2), 105–139.

Fojtík, P. 2013: Vrahovice 2012, „RD na pozemku parc. č. 748/33, k. ú. Vrahovice, okr. Prostějov“, č. akce 212/12. Rkp. nálezové zprávy, č. j. MTX202300686 [cit. 2024-06-13]. Uloženo: Archiv nálezových zpráv Archeologického ústavu AV ČR, Brno, v. v. i. Dostupné také z: Digitální archiv Archeologické mapy České republiky <https://digiarchiv.aiscr.cz/id/M-TX-202300686>.

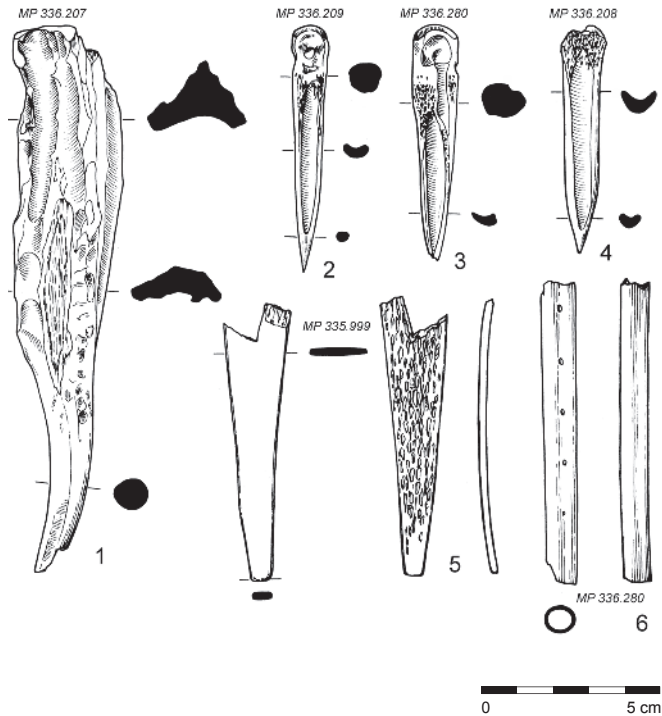
Fojtík, P. 2016: Prostějov (k. ú. Vrahovice, okr. Prostějov). *Přehled výzkumů* 57(1), 174, Brno.

Fojtík, P., Šmíd, M. 2013: Prostějov (k. ú. Vrahovice, okr. Prostějov). *Přehled výzkumů* 54(1), 152–153.

Humpola, D. 2012: Sídlní areál kultury s lineární keramikou v Kralickém háji. In: M. Šmíd: *Kostrové a žárové pohřebiště kultury s lineární keramikou v Kralicích na Hané, střední Morava*. Pravěk – Supplementum 25. Brno: Ústav archeologické památkové péče Brno, v. v. i., 113–118.

Šmíd, M. 2012: *Kostrové a žárové pohřebiště kultury s lineární keramikou v Kralicích na Hané, střední Morava*. Pravěk – Supplementum 25. Brno: Ústav archeologické památkové péče Brno, v. v. i.

Šmíd, M. 2013: *Kralice na Hané. Birituální pohřebiště kultury s lineární keramikou*. Archeologické památky střední Moravy 20. Olomouc: Archeologické centrum Olomouc.



Obr. 10. Prostějov. Kostěné artefakty z objektů kultury s lineární keramikou. Kresba J. Molčíková.
Fig. 10. Prostějov. Bone artefacts from the Linear Pottery culture features. Drawing by J. Molčíková.

Summary

From May to December 2023, a rescue archaeological excavation was conducted in connection with the construction of a road and utility infrastructure in ‘Trávníky’ field (Vrahovice cadastral area, Prostějov District; Fig. 8). As expected, it uncovered part of a likely enclosed settlement of the Linear Pottery culture. A significant finding was the evidence of long-term occupation of the site, which began as early as the LBK Ib phase (Fig. 9) and continued until the LBK IIB/III phase. Chronologically and spatially speaking, the site is part of a large Neolithic agglomeration in the area known as Kralický háj. Among the finds, the collection of bone tools is particularly notable, including a spike, several awls, a small chisel, and a decorated flute/game call made from a hollow bird bone (Fig. 10).

Pavel Fojtík

Račice-Pístovice (k. ú. Račice, okr. Vyškov)

„Stará zahrádka“, parc. č. 918.

Kultura s moravskou malovanou keramikou (neolit). Výšinné sídliště. Mikrosondáž/vzorkovací sondáž. Průzkum. Uložení nálezu: Muzeum Vyškovska, p. o.

Lokalizace: WGS-84: 49.2596875N, 16.8785867E

V roce 2023 byla zahájena systematická revize, v literatuře dosud nevidovaných, pravěkých lokalit zkoumaných M. Režným od konce 90. let do roku 2012 (AMČR). V rámci této revize jsou lokality opětovně navštěvovány a jsou podrobně zaznamenány všechny známé poznatky získané M. Režným. Pečlivě jsou zaznamenány GPS souřadnice, a v některých případech

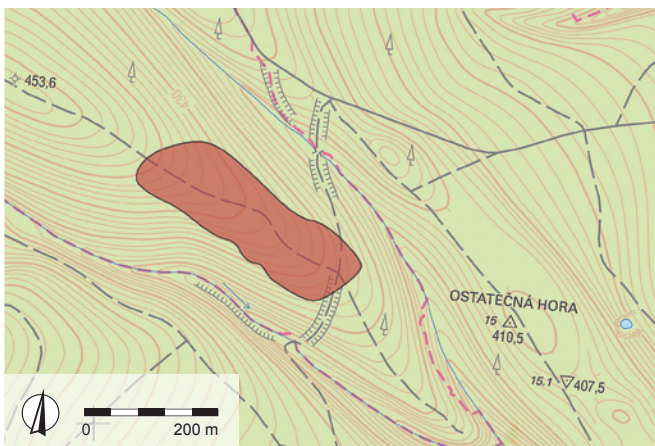
i ověřovány dříve zjištěné situace. První ověřovanou lokalitou se v srpnu 2023 stal sídelní areál v exponované poloze, náležející kultuře s moravskou malovanou keramikou.

Poloha se nachází na jižním okraji katastru obce Račice-Pístovice (dříve k. ú. Račice) v trati „Stará zahrádka.“ Zjištěné stopy osídlení se nacházejí v nadmořské výšce 415–430 m ve vrcholových partiích k jihovýchodu orientovaného hřbetu, jehož severní a jižní stranu lemují prudké svahy. Jihovýchodní strana je chráněna soutokem potoka Luštínka a jeho bezejmenného pravostranného přítoku, jedinou bezpečně přístupnou stranou je tak prostor hřbetu na severozápadě (obr. 11). Lokalita je částečně zalesněna vzrostlým lesem, částečně je pokryta mýtinou s čerstvě vysazenými stromky.

Výzkumný tým, jehož součástí byl i M. Režný, se dle jeho pokynů vrátil na přibližné místo, ze kterého při předchozích průzkumech získal keramický materiál. Ačkoliv se přímo v terénu, kvůli změně struktury lesa, původní místo objevu nepodařilo dohledat, tak díky studiu snímků laserového leteckého skenování bylo možné vytipovat další relikty osídlení. Tři z těchto reliktnů byly v terénu ověřeny mikrovrypem, přičemž dva z nich obsahovaly keramický materiál. V prvním případě se podařilo vyzvednout dva kusy keramiky, ve druhém potom dalších sedm kusů. Materiál je většinou silně erodovaný s velkým množstvím ostrůvků. V nalezeném souboru byl kromě nezdobených kusů zastoupen okraj nádoby s profilací typickou pro kulturu s moravskou malovanou keramikou a jeden fragment nádoby s částečně ulomeným plastickým výčnělkem. Soubor není příliš chronologicky citlivý a jako celek jej lze datovat pouze rámcově do období kultury s moravskou malovanou keramikou. Přihlédneme-li ke slovnímu popisu nálezů získaných M. Režným (v současnosti jsou nálezy, původně uložené na Ústavu archeologické památkové péče Brno, v. v. i., nezvěstné), který v souboru rozpoznal několik výčnělků typu sovi hlavičky, bylo by možné lokalitu chronologicky zařadit do mladšího stupně této kultury.

Literatura

AMČR: Záznam M-202400427 [cit. 2024-06-13]. Archeologická mapa České republiky.



Obr. 11. Račice-Pístovice. Poloha lokality s vyznačeným rozsahem osídlení. Autor E. Urban.

Fig. 11. Račice-Pístovice. Location of the site with marked extent of settlement. Author E. Urban.

Summary

In 2023, a systematic survey was undertaken to revisit prehistoric sites that had been investigated by M. Režný from the late 1990s until 2012 but were not previously recorded in the literature. This survey not only involves re-examining these sites but also thoroughly reviewing the findings obtained by M. Režný, with some previously documented archaeological contexts being verified in the field. In August 2023, the site in ‘Stará zahrádka’ field (Račice-Pístovice cadastral area, Vyškov District; Fig. 11) was examined. Although the original contexts could not be located, three newly identified relics were documented and sampled through shovel testing. Two features yielded ceramic material dated to the Moravian Painted Ware culture.

Eliáš Urban, Mojmír Režný, Klára Rybářová

Sivice (okr. Brno-venkov)

„Nebosádky“, parc. č. 996/5.

Lengyelská kultura. Sídliště. Plošný odkryv. Záchranný výzkum.

Uložení nálezu: Ústav archeologické památkové péče Brno, v. v. i.

Lokalizace: WGS-84: 49.2050122N, 16.7781783E

V průběhu výstavby rodinného domu v poloze „Nebosádky“ na parcele č. 996/5 byla prozkoumána pravidelně obdélná sídelní jáma lengyelské kultury. Do stejného období, nebo jen rámcově do neolitu, lze datovat i části dvou rozsáhlých hliníků dokumentovaných zde pouze v profilu terénního zářezu. Jde o další část lokality zkoumané P. Kosem od roku 2022 (viz zpráva níže).

Literatura

Neuveдено.

Summary

Another part of a Neolithic settlement, including a regular rectangular settlement pit from the Lengyel culture period, was investigated during a rescue excavation conducted in connection with the construction of a family house in Sivice (Brno-Country District) in ‘Nebosádky’ field.

David Parma

Sivice (okr. Brno-venkov)

„Nebosádky“, parc. č. 993/10, 993/15; 995, 1040.

Kultura s lineární keramikou, kultura s moravskou malovanou keramikou (neolit). Sídliště. Náhodný zásah/nález. Záchranný výzkum.

Uložení nálezu: Ústav archeologické památkové péče Brno, v. v. i., inv. č. 5/23-4, 49, 52, 53, 57, 129, 139, 140, 154, 157, 158, 169, 191, 255, 266–285.

Lokalizace: WGS-84: 49.2046578N, 16.7775325E

Během výstavby komunikací a inženýrských sítí v poloze „Nebosádky“ bylo v rýhách vodovodu a kanalizace pro novou domovní výstavbu zachyceno polykulturní pravěké sídliště, které zemědělsky využívalo jižních sprašových svahů polních tratí „Štarcary“, „Štarcárky“. Pozůstatky několika potravinářských pecí, zásobních jam a jam sloupových, představujících základy nadzemních dřevěných domů, bylo možné spojit s osídlením staršího i mladšího neolitu.