



Obr. 7. Pišť. Zaměření jednotlivých objektů ve výřezu katastrální mapy. Grafika T. Petr.
Fig. 7. Pišť. Location of individual features in an excerpt from the cadastral map. Graphic by T. Petr.

Popůvky (k. ú. Popůvky u Brna, okr. Brno-venkov)
„Pod Šípem“, parc. č. 709/394.

Kultura s moravskou malovanou keramikou (neolit). Sídliště. Plošný odkryv. Záchranný výzkum. Uložení nálezů: Moravské zemské muzeum.

Lokalizace: WGS-84: 49.184528428N, 16.485109568E

V květnu 2023 proběhl záchranný výzkum při výstavbě rodinného domu na parcele č. 709/394 v trati „Pod Šípem“. Prozkoumat se zde podařilo solitérní sídlištní objekt obsahující torzo větší hrncovité nádoby, která nesla kombinovanou výzdobu v podobě vhloubených otisků prstů v řadě kolem hrdla a plastického výčnělku. Vzhledem k rozměrům jámy a její výplni se zdá, že byla vyhloubena pouze pro uložení výše zmíněné nádoby. Objekt je součástí většího sídliště kultury s moravskou malovanou keramikou, které bylo v minulosti zkoumáno pracovníky Ústavu archeologické památkové péče Brno, v. v. i. (Čižmář 2017).

Literatura

Čižmář, I. 2017: Popůvky (k. ú. Popůvky u Brna, okr. Brno-venkov). *Přehled výzkumů* 58(1), 169.

Summary

In 2023, a rescue archaeological excavation conducted before the construction of a family house in ‘Pod Šípem’ field (Plot No. 709/394) near Popůvky u Brna (Brno-Country District) yielded an isolated feature of the Moravian Painted Ware culture, which contained a fragment of a larger pot-like vessel.

Katarína Bučová Čerňavová

Prostějov (k. ú. Vrahovice, okr. Prostějov)

„Trávníky“, parc. č. 746/1.

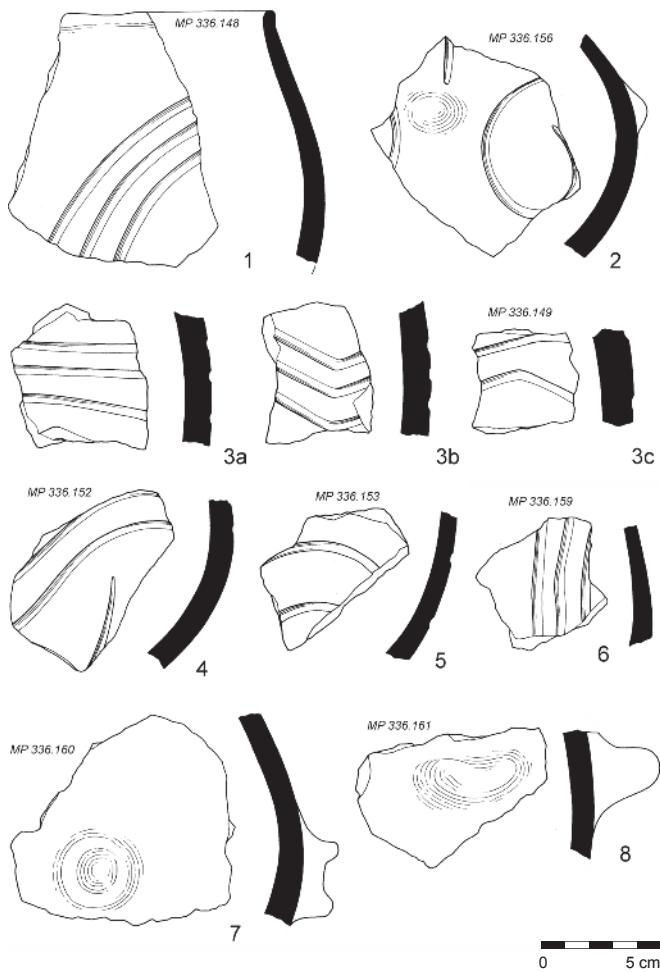
Kultura s lineární keramikou. Sídliště. Plošný odkryv. Záchranný výzkum. Uložení nálezů: Muzeum a galerie v Prostějově, p. o., inv. č. 335.870–336.547.

Lokalizace: WGS-84: 49.4769242N, 17.1435450E

Ve dnech 16. května až 5. prosince 2023 probíhal záchranný archeologický výzkum související s budováním základní technické vybavenosti pro výstavbu devíti rodinných domů na lokalitě „Trávníky“, k. ú. Vrahovice, okr. Prostějov (obr. 8). Stavbou dotčená plocha se nachází při jihovýchodním okraji Vrahovic, v blízkosti soutoku říček Hloučely a Romže (dále pokračujících jako řeka Valová), kde byla již dříve zjištěna existence sídliště kultury s lineární keramikou, kultury s moravskou malovanou keramikou a kultury nálevkovitých pohárů (např. Fojtík, Šmíd 2013; Fojtík 2016). Nebylo tak žádným překvapením, že též aktuální odkryvy poskytly další stopy staroneolitického osídlení, a to v podobě 14 archeologických situací. Za klíčový poznatek považujeme prokázání dlouhodobého trvání osady, která zde byla založena již v době kultury s lineární keramikou ve fázi LnK Ib (obr. 9) a setrvala zde až do fáze LnK IIb/III (blíže k užitému chronologickému členění cf. Čižmář 1998). Ze spektra obvyklých sídlištních jam se vymyká objekt K 501, patrně mělčí příkop s palisádovým žlabem, který opětovně upozornil na pravděpodobné ohrazení tohoto sídlištního areálu (Fojtík 2013). V materiální kultuře je pak nutné upozornit na početnější kolekci nástrojů vyrobených z kosti (masivní šídlo/bodec, 3 drobnější šídla, dlátko z púleného žebra a zdobenou píšťalku/vábničku? z duté ptačí kosti; obr. 10). Pomineme-li nejasné datování torza lidského skeletu zachyceného v podorniční vrstvě, pak jediným aktuálním dokladem post-lineárních aktivit zůstává zásobní jáma/sklípek (objekt K 512) obsahující epilengyelskou keramiku, a náležející tak až do vlastních počátků eneolitu. Nejen s ohledem na polohu lokality, ale i s přihlédnutím k chronologickému rozpětí neolitického osídlení místa můžeme toto sídliště považovat za součást rozsáhlé „centrální“ sídelní aglomerace kultury s lineární keramikou v širším prostoru tzv. Kralického háje (viz např. Humpola 2012). Samotná lokace této „rozlehlé osady na soutoku“, zachycené včetně birituálního pohřebiště (Šmíd 2012; 2013), může odrážet strategický prvek v podobě trvalejší splavnosti řeky Valové (Romže), tedy významného pravostranného přítoku řeky Moravy.



Obr. 8. Prostějov. Pohled na plochu archeologického výzkumu. Foto P. Fojtík.
Fig. 8. Prostějov. View of the excavation area. Photo by P. Fojtík.



Obr. 9. Prostějov. Výběr keramiky z objektu K 508. Kresba J. Molčíková.
Fig. 9. Prostějov. Selection of pottery from the feature K 508. Drawing by J. Molčíková.

Literatura

Čižmář, Z. 1998: Nástin relativní chronologie lineární keramiky na Moravě (Poznámky k vývoji výzdobného stylu). *Acta Musei Moraviae, Scientiae sociales* LXXXIII(1–2), 105–139.

Fojtík, P. 2013: Vrahovice 2012, „RD na pozemku parc. č. 748/33, k. ú. Vrahovice, okr. Prostějov“, č. akce 212/12. Rkp. nálezové zprávy, č. j. MTX202300686 [cit. 2024-06-13]. Uloženo: Archiv nálezových zpráv Archeologického ústavu AV ČR, Brno, v. v. i. Dostupné také z: Digitální archiv Archeologické mapy České republiky <https://digiarchiv.aiscr.cz/id/M-TX-202300686>.

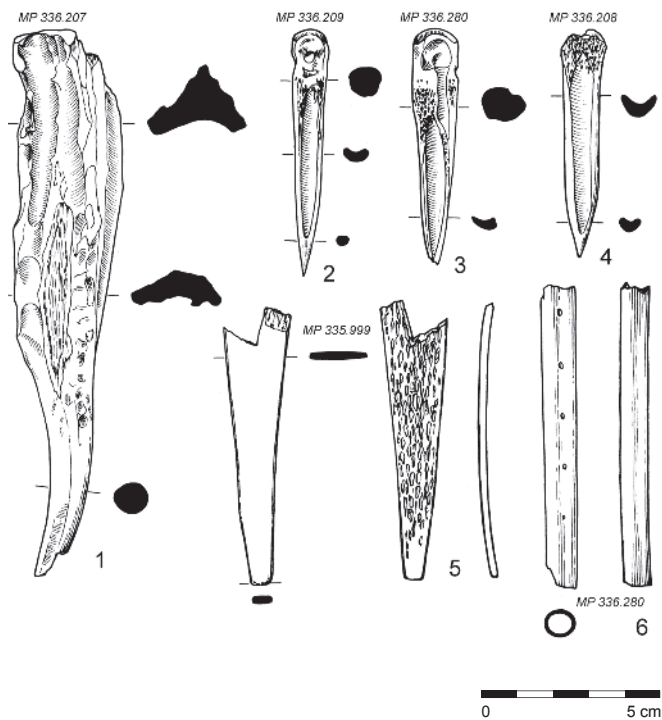
Fojtík, P. 2016: Prostějov (k. ú. Vrahovice, okr. Prostějov). *Přehled výzkumů* 57(1), 174, Brno.

Fojtík, P., Šmíd, M. 2013: Prostějov (k. ú. Vrahovice, okr. Prostějov). *Přehled výzkumů* 54(1), 152–153.

Humpola, D. 2012: Sídlní areál kultury s lineární keramikou v Kralickém háji. In: M. Šmíd: *Kostrové a žárové pohřebiště kultury s lineární keramikou v Kralicích na Hané, střední Morava*. Pravěk – Supplementum 25. Brno: Ústav archeologické památkové péče Brno, v. v. i., 113–118.

Šmíd, M. 2012: *Kostrové a žárové pohřebiště kultury s lineární keramikou v Kralicích na Hané, střední Morava*. Pravěk – Supplementum 25. Brno: Ústav archeologické památkové péče Brno, v. v. i.

Šmíd, M. 2013: *Kralice na Hané. Birituální pohřebiště kultury s lineární keramikou*. Archeologické památky střední Moravy 20. Olomouc: Archeologické centrum Olomouc.



Obr. 10. Prostějov. Kostěné artefakty z objektů kultury s lineární keramikou. Kresba J. Molčíková.
Fig. 10. Prostějov. Bone artefacts from the Linear Pottery culture features. Drawing by J. Molčíková.

Summary

From May to December 2023, a rescue archaeological excavation was conducted in connection with the construction of a road and utility infrastructure in ‘Trávníky’ field (Vrahovice cadastral area, Prostějov District; Fig. 8). As expected, it uncovered part of a likely enclosed settlement of the Linear Pottery culture. A significant finding was the evidence of long-term occupation of the site, which began as early as the LBK Ib phase (Fig. 9) and continued until the LBK IIB/III phase. Chronologically and spatially speaking, the site is part of a large Neolithic agglomeration in the area known as Kralický háj. Among the finds, the collection of bone tools is particularly notable, including a spike, several awls, a small chisel, and a decorated flute/game call made from a hollow bird bone (Fig. 10).

Pavel Fojtík

Račice-Pístovice (k. ú. Račice, okr. Vyškov)

„Stará zahrádka“, parc. č. 918.

Kultura s moravskou malovanou keramikou (neolit). Výšinné sídliště. Mikrosondáž/vzorkovací sondáž. Průzkum. Uložení nálezu: Muzeum Vyškovska, p. o.

Lokalizace: WGS-84: 49.2596875N, 16.8785867E

V roce 2023 byla zahájena systematická revize, v literatuře dosud nevidovaných, pravěkých lokalit zkoumaných M. Režným od konce 90. let do roku 2012 (AMČR). V rámci této revize jsou lokality opětovně navštěvovány a jsou podrobně zaznamenány všechny známé poznatky získané M. Režným. Pečlivě jsou zaznamenány GPS souřadnice, a v některých případech