

industrií sestávající z čepele z rohovce typu Krumlovský les a tři kusy výrobního odpadu. Níže na svahu směrem k cestě se mi podařilo najít dvě nepatinovaná jádra a u nedalekého křížku vedle polní cesty ležela šipka kultury zvoncovitých pohárů.

Major J. Lavický v deníku dále uvádí, že v roce 1940 našel klínový nůž na dnes již zrušené polní cestě ve vzdálenosti 500 m východně od kostela v Radosticích. Při revizi na tomto místě (polní trať „Dlouhé nad křížem“) se autorovi zprávy podařilo nalézt pouze polotovary ploché neolitické sekerky.

Literatura

Lavický, J. 1935–1943: *Steinzeit [deník]*. Rkp. Uloženo: archiv Ústavu Anthropos, Moravské zemské muzeum, č. AD/28.

Summary

Based on Major J. Lavický's archaeological diary, the location of a Paleolithic site was confirmed in 'Cejp' field (Radostice cadastral area, Brno-Country District). The site is situated 1 km southeast of the church at an elevation of 313 m. The surface survey yielded four pieces of patinated chipped stone industry.

Petr Šmácho

Řícmanice (okr. Brno-venkov)

„Na Štukách“

Paleolit. Ojedinelé artefakty. Povrchový nález. Průzkum. Uložení nálezu: Moravské zemské muzeum – Ústav Anthropos.

Lokalizace: WGS-84: 49.2553383N, 16.6811281E

Při pokusu dohledat podle archeologického deníku majora Lavického jednu ze čtyř poloh s pravěkými nálezy na katastru obce Bílovice nad Svitavou navštívil autor zprávy plošinu vybíhajícího hřebítka kóty 373,9 m v trati „Na Štukách“, která se podle mapové aplikace s LIDARem jevila jako příhodné místo pro možné diluviální osídlení. Pod fotovoltaickou elektrárnou na louce značně rozryté od stáda divokých prasat se mi podařilo nalézt reziduum jádra a ústěp s negativem po těžbě, obojí ze silně patinovaného spongolitu. Analogicky podobné nálezy, avšak v hojnějším počtu, jsem našel na nedalekém Hradisku u Obřan, na jižním svahu pod vrcholem kóty 333,7 m a severně proti proudu Svitavy na lokalitě Blansko 2 v trati „Otisky“ („Nad Cihelnou“).

Přestože se místo nálezu nachází již na katastru Řícmanic, nemohu vyloučit možnost, že se jedná o větší z poloh popisovaných majorem J. Lavickým v deníku na str. 5 (Lavický 1935–1943) mezi lokalitami řazenými do katastru Bílovice nad Svitavou. Major J. Lavický mj. píše, že na levém břehu Svitavy a z východu přítékajícím potokem, severně od cesty do Řícmanic jsou dvě polohy s nálezy nacházející se severovýchodním směrem k rozšíření kóty 372 m (podle Topografické sekce 3. vojenského mapování 1 : 25 000 jde o kopec s názvem Nivka 372 m, dnes označovaný jako kóta 373,9 m). První z poloh je mezi pěšinami pod ulicí o rozměrech 30 × 30 m na jižním svahu, druhá o ploše 100 × 100 m mezi pěšinami nad silnicí na jihozápadním svahu. Bohužel z deníku Lavického není zřejmé, co zde přesně našel, neboť v roce 1937 uvádí pouze souhrn nálezů ze všech čtyř poloh na katastru Bílovice nad Svitavou v počtu 64 kusů industrie, a to jak neolitické, tak eolizované, a to ještě s otazníky.

Literatura

Lavický, J. 1935–1943: *Steinzeit [deník]*. Rkp. Uloženo: archiv Ústavu Anthropos, Moravské zemské muzeum, č. AD/28.

Summary

A residual core and a flake with a negative scar, both made of highly patinated spongolite, were discovered in 2023 on the plateau extending from the spot height of 373.9 m in 'Na Štukách' field (Řícmanice cadastral area, Brno-Country District).

Petr Šmácho

Sivice (okr. Brno-venkov)

„Štarcárky“, parc. č. 993/6.

Mladý paleolit. Ojedinelý artefakt. Povrchový nález. Záchraný výzkum. Uložení nálezu: Ústav archeologické památkové péče Brno, v. v. i., inv. č. 5/23-317.

Lokalizace: WGS-84: 49.2051081N, 16.7770953E

Během výstavby komunikací a inženýrských sítí bylo při záchraném výzkumu pod jižními sprašovými svahy polních tratí „Štarcary“ a „Štarcárky“ nalezeno roku 2023 ojedinelé pyramidální pazourkové jádro z období mladého paleolitu alterované ohněm. Z povrchových nálezů jsou z blízkého okolí v minulosti zmiňovány klínky, ústěp a jádro z rohovce typu Krumlovský les z kóty 367 m na poli jižně od tratí „Blažovsko“ a drasadlo s čepelemi a zlomky křídového rohovce jihovýchodně od kóty 367 m (Belcredi 1989).

Literatura

Belcredi, L. (ed.) 1989: *Archeologické lokality a nálezy okresu Brno-venkov*. Brno: Okresní muzeum Brno-venkov.

Summary

During the construction of roads and utility networks at the Štarcárky site (Sivice cadastral area, Brno-Country District), a unique pyramidal flint core from the Late Paleolithic period, altered by fire, was discovered in 2023 during a rescue excavation below the southern loess slopes of the fields 'Štarcary' and 'Štarcárky'.

Petr Kos

Sušice (k. ú. Sušice u Přerova, okr. Přerov)

„Dílnice“, parc. č. 913/1.

Mladý paleolit. Ojedinelý artefakt. Povrchový sběr. Průzkum. Uložení nálezu: Muzeum Komenského v Přerově, p. o.

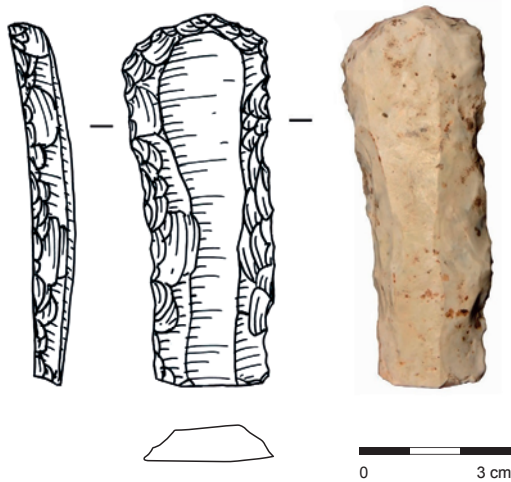
Lokalizace: WGS-84: 49.4869642 N, 17.5431433 E

Během povrchové prospekce realizované B. Gibalou v měsíci prosinci 2023 na katastru obce Sušice u Přerova byl nalezen ojedinelý patinovaný artefakt mladopaleolitického stáří (obr. 25). Lokalita se nachází v západní části polohy „Dílnice“. Nadmořská výška v místě nálezu činí 235 m. Jde o polohu situovanou na tzv. Radslavické terase pleistocenního stáří při jižním okraji bečevské části Moravské brány. Artefaktem nalezeným na povrchu ornice bylo škrabadlo na zlomené silně patinované oboustranně retušované čepele. Nástroj byl zhotoven ze silicitu glacienních sedimentů. Dochovaná délka artefaktu činí 73 mm, maximální šířka 29 mm. Dochovaná délka artefaktu činí 73 mm, maximální šířka 29 mm. Tloušťka se pohybuje od 7 do 9 mm. Hmotnost předmětu je 28,42 g. Doklady paleolitického osídlení byly poblíž hrany tzv. Radslavické terasy na levobřeží

říčky Libuška zaznamenány již dřívějšími povrchovými sběry J. Diviše a D. Fryče přibližně 600 m severovýchodním směrem od místa výše popisovaného solitérního nálezů škrabadla na čepeli (Diviš 2004; Diviš, Fryč 2020; Schenk 2021).

Literatura

Diviš, J. 2004: Archeologické nálezy od osady Kudlov u Sušice, okr. Přerov. *Archeologie Moravy a Slezska IV*, 16–20.
Diviš, J., Fryč, D. 2020: Sušice (k. ú. Sušice u Přerova, okr. Přerov). *Přehled výzkumů* 61(1), 140–141.
Schenk, Z. 2021: Nejstarší osídlení katastru obce Sušice u Přerova ve světle archeologických pramenů. In: Z. Schenk et al.: *Pravěké až středověké osídlení katastru obce Sušice u Přerova ve světle archeologických pramenů*. Sušice: obec Sušice, 14–17.



Obr. 25. Sušice. Mladopaleolitické škrabadlo na zlomené čepeli s oboustrannou retuší. Foto Z. Schenk, kresba D. Figel'.
Fig. 25. Sušice. Upper Paleolithic endscraper on a broken blade with bilateral retouch. Photo by Z. Schenk, drawing by D. Figel'.

Summary

An isolated Upper Paleolithic artefact – an endscraper on a broken blade with bilateral retouch made of erratic flint with strong patina (Fig. 25), was found in 2023 during a surface survey in ‘Dílnice’ field, near the spot height of 235 m (Sušice u Přerova cadastral area, Přerov District).

Zdeněk Schenk, Bohumil Gibala

**Štítná nad Vláří-Popov (okr. Zlín)
 „Zmilové horky“.**

Pozdní fáze mladého paleolitu. Ojedinelé artefakty. Povrchový sběr. Průzkum. Uložení nálezů: 1 ks dočasně u nálezce, 5 ks Moravské zemské muzeum – Ústav Anthropos.

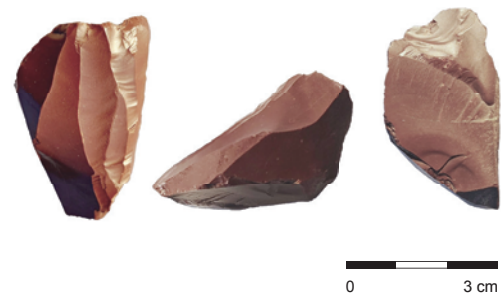
Lokalizace: WGS-84: 49.0755906N, 17.9918511E

Na jižním výběžku kóty 504 m Otěpková, v nadmořské výšce 327 m, vyzdvihl autor zprávy na jaře 2022 malý soubor štípané industrie z radiolaritu v počtu šesti kusů s převahou výrobního odpadu. Nejzajímavějším artefaktem v drobné kolekci je jádro (obr. 26).

Poloha, vybíhající hřbítek s plošinkou situovaný nad Tuříčským potokem, byla pisatelem vytipována na základě programu Analýza výškopisu (<https://ags.cuzk.cz/av/>) jako místo příhodné pro paleolitické osídlení v oblasti, kterou pravděpodobně procházela distribuční trasa atraktivní suroviny na výrobu štípané industrie – radiolaritu typu Vršatské Podhradie. Většina morfologicky podobných míst v údolí Vláry, kde by bylo možno předpokládat nálezy štípané industrie, není bohužel v současnosti již orána. Převažují zde pastviny nebo les, a místa jsou tudíž povrchovým sběrům nepřístupná.

Literatura

Neuvedeno.



Obr. 26. Štítná nad Vláří-Popov. Radiolaritové jádro. Foto P. Šmacho.
Fig. 26. Štítná nad Vláří-Popov. Radiolarite core. Photo by P. Šmacho.

Summary

A small assemblage of chipped stone industry was collected on the southern outcrop of the Otěpková spot height of 504 m in ‘Zmilové horky’ field (Štítná nad Vláří-Popov cadastral area, Zlín District) in the spring of 2022. The assemblage consists of six radiolarite pieces, predominantly production waste. The most intriguing artefact is a core (Fig. 26).

Petr Šmacho

**Želeč (k. ú. Želeč na Hané, okr. Prostějov)
 „Holcase za státní“; parc. č. 1625.**

Mladý paleolit. Sídliště. Plošný odkryv. Záchraný výzkum. Uložení nálezů: Archeologické centrum Olomouc, p. o.

Lokalizace: WGS-84: 49.3525300N, 17.0689992E

Paleolitické osídlení v okolí Brodku u Prostějova na katastru obcí Ondratice, Želeč, Drysice, a Otaslavice je známé již od konce devatenáctého století (Maška, Obermaier 1911; Mlejnek 2015). Nejvíce povrchových nálezů štípané industrie přitom pochází z centrální lokality Ondratice I/Želeč (Svoboda 1980; Mlejnek et al. 2012; Oliva 2021). Jádro nálezů z této polohy můžeme na základě techno-typologické analýzy datovat do počátku mladého paleolitu, ačkoliv menší část nálezů náleží i mladším obdobím. V roce 2009 se v těžebním prostoru přilehlé ondratické pískovny podařilo objevit intaktní sedimenty obsahující paleolitickou kulturní vrstvu s ohništi a nepočtenými kamenými artefakty, která byla datována do období GI (Greenland Interstadial) 11 (přibližně 43 000 let BP cal). Tato lokalita, nacházející se v poloze „Holcase za státní“, nazvaná Želeč I, byla