

District). Additionally, a hoard of iron artefacts (plough parts and crossbow arrowheads) was found in one of the basements.

Samuel Španihel

Valašské Meziříčí (k. ú. Valašské Meziříčí-město, okr. Vsetín)

Ul. Sokolská, parc. č. 177/1.

Novověk – industriální období. Pohřebiště/hřbitov. Plošný odkryv. Záchranný výzkum. Uložení nálezu: Muzeum regionu Valašsko, p. o.

Lokalizace: WGS-84: 49.4707519N, 17.9659064E

Během úpravy terénu bylo nalezeno několik destruovaných hrobů z novověku až industriálního období, které dokládají existenci zrušeného hřbitova. Nejlépe dochovaný pohřeb patřil ženě, díky oděvním doplňkům jej bylo možné datovat do poslední čtvrtiny 19. století.

Literatura

Neuvedeno.

Summary

During the terrain levelling in Valašské Meziříčí (Vsetín District), several destructed graves from the early modern to the industrial period were discovered.

Samuel Španihel

Vavřinec (k. ú. Suchdol v Moravském krasu, okr. Blansko)

Kateřinská jeskyně, parc. č. 753/1.

Pozdní středověk. Dílenský areál. Sonda. Badatelský výzkum. Uložení nálezu: Muzeum Blanenska, p. o.

Lokalizace: WGS-84: 49.3607006N, 16.7102508E

Stará Kateřinská jeskyně byla známá a navštěvovaná už od pravěku. První archeologické sondáže ve vstupní části vchodu provedl H. Wankel v roce 1865, kdy zde v hloubce 30–40 cm prozkoumal rozsáhlé ohniště s množstvím roztříštěných kostí psa, jelena, kozy a medvěda. V blízkosti ohniště se nacházelo také větší množství keramických střepů, které byly chronologicky zařazeny do neolitu (Wankel 1871). Několik dalších ohnišť, z nichž největší sahalo až do hloubky 1 m, v prostoru vstupu jeskyně zjistil později také J. Knies (1895). Uvnitř tohoto ohniště a v jeho nejbližším okolí se nacházely kosti z krávy, koně, jelena, prasete a několik grafitovaných střepů datovaných do doby halštatské. V letech 1983–1984 zde byl pracovníky Ústavu Anthropos Moravského zemského muzea v Brně pod vedením J. Svobody proveden záchranný archeologický výzkum, který byl vyvolán požadavkem organizace Moravský kras na úpravu areálu před jeskyní, ve vstupu a v přední části vstupní chodby (Geislerová et al. 1986).

Díky epigrafickému výzkumu, který probíhá od roku 2016, se ve vnitřních prostorách Staré Kateřinské jeskyně podařilo nedestruktivním způsobem (radiokarbonovou metodou AMS – Accelerator Mass Spectrometry) datovat uhlíkové kresby do pravěku. Svoji četností jsou v ČR ojedinělé. Nachází se poměrně daleko od vchodu (asi 100 metrů) a poukazují spíše jen na občasné



Obr. 69. Vavřinec. Sonda 1 umístěná v blízkosti uhlíkových kreseb v Ledové chodbě. Foto Z. Golec Mírová.

Fig. 69. Vavřinec. Test pit 1 situated near the carbon drawings in the corridor Ledová chodba. Photo by Z. Golec Mírová.



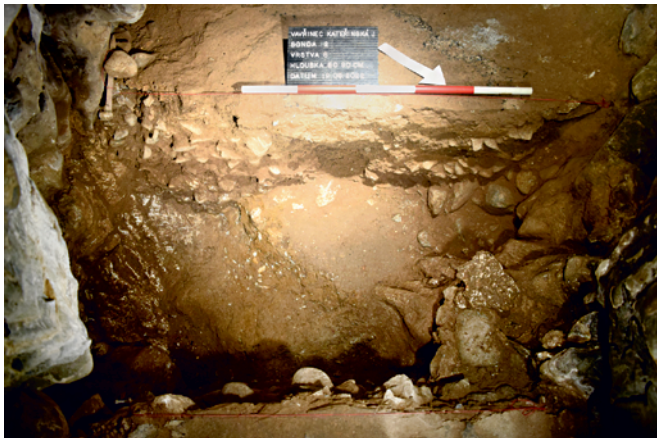
Obr. 70. Vavřinec. Dokončená sonda 1 v hloubce 65 cm. Foto I. Vostrovská.

Fig. 70. Vavřinec. Test pit 1 excavated to a depth of 65 cm. Photo by I. Vostrovská.

návštěvy než na častou přítomnost lidí, a to již od neolitu. Tvůrci je nejčastěji vkreslili buď do postranních chodeb nebo přímo do kaveren Hlavního domu. Tyto polohy jednoznačně hovoří o záměrném průzkumu podzemí. Nejnověji vzorkované kresby v hlavním domu jsou datovány 5218–5031 BC, tedy už do kultury s lineární keramikou, což koresponduje s archeologickými nálezy v portálu jeskyně. Abstraktní uhlíkové kresby v Kateřinské jeskyni jsou v současnosti nejstaršími stopami činnosti tohoto druhu na území ČR (Golec et al. 2021). Na základě těchto výsledků byl uskutečněn historicky první archeologický výzkum ve vnitřních prostorách jeskyně. Vlastnímu výzkumu předcházela průzkum sedimentů v Ledové chodbě pomocí georadaru. Terénní výzkum byl realizován ve dnech 8.–12. 8. 2022. Otevřeny byly dvě sondy.

Sonda 1 o rozměrech 1 × 1 m byla situována do Ledové chodby 10 m od Hlavního domu (obr. 69, 70), což je 1 m od stěny, kde se nachází kumulace čtyř pravěkých (zejména neolitických) uhlíkových kreseb. Již po první odkryté deseticentimetrové mechanické vrstvě bylo zřejmé, že se nejedná o původní uložení vrstev. Už od začátku se v hlinito-kamenitém sedimentu objevovaly kosti pleistocenních obratlovců, převážně medvěda jeskynního (*Ursus spelaeus*). Charakter vrstev pokračoval ve stejné podobě dále do hloubky. V hloubce asi 20 cm se objevila kovová konstrukce v podobě svisle uloženého silného plechu, která protínala celý průběh sondy. Patrně se jednalo o zbytky staré elektroinstalace z prvních prací na zavedení osvětlení v roce 1910. Konstrukce pokračovala do hloubky skoro 50 cm, pak musela být odstraněna. Až do hloubky 65 cm se nacházel stejný, sekundárně přemístěný hlinito-kamenitý sediment. Následně byla ve štěrkové vrstvě odkryta *in situ* čelist jeskynního medvěda, pod níž byl intaktně zachován pleistocenní prachovitohlinitý sediment.

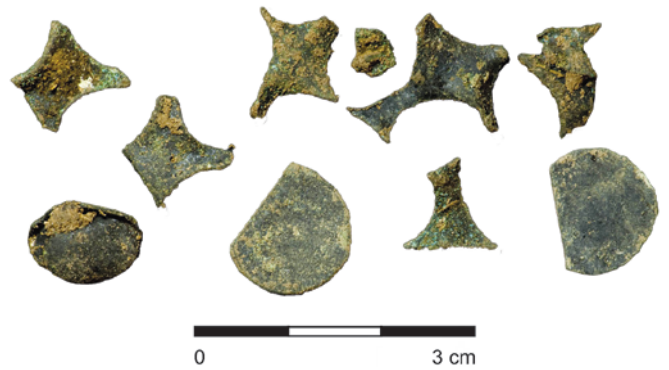
Sonda 2 byla situována v zadní části bezejmenné chodby, do místa pod uhlíkovou kresbou datovanou do neolitu. Během výzkumu byla sonda prohloubena do hloubky cca 90 cm na pleistocenní vrstvu a částečně na skalní podloží (obr. 71, 72). Ve svrchní vrstvě se podařilo nalézt kosti jeskynních medvědů a drobné kosti pleistocenních hlodavců, několik keramických střepů ze starší doby bronzové a několik střepů středověkých.



Obr. 71. Vavřinec. Dokončená sonda 2 v hloubce 90 cm. Foto Z. Golec Mírová.
Fig. 71. Vavřinec. Test pit 2 excavated to a depth of 90 cm. Photo by Z. Golec Mírová.



Obr. 72. Vavřinec. Severní profil sondy 2. Foto Z. Golec Mírová.
Fig. 72. Vavřinec. North profile of Test pit 2. Photo by Z. Golec Mírová.



Obr. 73. Vavřinec. Střížky z barevných kovů ze sondy 2. Foto P. Zajíček.
Fig. 73. Vavřinec. Coin blanks from non-ferrous metals from Test pit 2. Photo by P. Zajíček.

Všechny nálezy pocházejí ze stejného, sekundárně přemístěného hlinito-kamenitého sedimentu. Překvapením byly nálezy kruhových kovových plíšků podobných mincím o průměru 12 mm, avšak bez viditelné ražby. Jde o mincovní střížky a zbytek odpadu po jejich vyražení (obr. 73).

Během celého výzkumu se nepodařilo získat žádné nálezy, které by odpovídaly datovaným neolitickým kresbám. Jediná pravěká keramika pochází ze starší doby bronzové. Další uhlíkové kresby byly datovány až do doby halštatské. Je zřejmé, že Stará Kateřinská jeskyně byla navštěvována od neolitu opakovaně. Účel návštěv pravěkých lidí se zatím nepodařilo zjistit. V hlubším pravěku mohl být mohutný dóm s postranními chodbami posvátným prostorem, využívaným k obřadům. Ve středověku šlo možná také o přirozený úkryt, např. během válek, ale i příhodné místo k provozování nelegální výroby. Získané nálezy jsou přesvědčivým dokladem, že v prostorách Staré Kateřinské jeskyně byla ve středověku tajná penězokazecská dílna. Její fungování předběžně stanovujeme na konec 14. století nebo začátek 15. století. Jde o druhou či třetí jeskynní penězokazecskou dílnu na Moravě a pátou v České republice. Jeskynní penězokazecská dílna je u nás známa z jeskyně Čertova díra na Kotouči u Štramberka, možná také z jeskyně Býčí skála v Moravském krasu, Koněpruských jeskyní v Českém krasu a z jeskyně Kozákov v Českém ráji.

Literatura

- Geislerová, K., Seitl, L., Svoboda, J. A., Svobodová, H. 1986: Záchraný výzkum před Kateřinskou jeskyní. *Regionální sborník okresu Blansko* 86, 64–73.
- Golec, M., Zajíček, P., Svetlík, I., Pachnerova Brabcova, K., Maríková, L., Cermakova, E., Ovsonkova, Z. A. 2021: Prehistoric Charcoal Graffiti Discovered in Kateřinská Cave, Czech Republic. *Radiocarbon* 63(2), 473–480. DOI 10.1017/RDC.2021.5. Dostupné také z: <https://doi.org/10.1017/RDC.2021.5>.
- Knies, J. 1895: Příspěvky ku poznání diluviální fauny moravských jeskyň. *Věstník České Akademie císaře Františka Josefa pro vědy, slovesnost a umění* IV(4), 213–231.
- Wankel, H. 1871: Prähistorische Alterthümer in den mährischen Höhlen. *Mittheilungen der Anthropologischen Gesellschaft in Wien* I(11–13), 266–281, 309–314, 329–343.

Summary

A historically first systematic excavation took place in the Kateřinská Cave in Vavřinec (Suchdol v Moravském krasu cadastral area, Blansko District) in 2022. This activity follows up on the ongoing epigraphic research carried out in the Old

Kateřinská Cave since 2016. Some of the carbon drawings have been dated to the prehistoric and medieval periods using the non-destructive AMS radiocarbon method. Based on these findings, the archaeological excavation was conducted in the interior of the cave (Fig. 69–72), revealing a part of the money-cache workshop tentatively dated to the late 14th or early 15th century (Fig. 73).

*Ivana Vostrovská, Petr Zajíček, Martin Golec,
Zuzana Golec Mírová, Aleš Plichta*

Velká Bíteš (okr. Žďár nad Sázavou)

Masarykovo náměstí č. p. 86, parc. č. 59, 60.

Středověk, novověk. Město. Plošný odkryv. Záchraný výzkum.

Uložení nálezu: dočasně Archaia Brno z. ú.

Lokalizace: WGS-84: 49.2888158N, 16.2268289E; 49.2888239N, 16.2270311E; 49.2888239N, 16.2270311E; 49.2890397N, 16.2268047E

Záchraný archeologický výzkum vyvolala přestavba a rozšíření mateřské školy ve Velké Bíteši. V součinnosti se stavbou probíhal výzkum v letech 2021 a 2022.

Původní dvorní trakt na parcele č. 60 byl zbourán a nově vybudovaná budova byla přičleněna ke starším prostorům mateřské školy v budově na parcele č. 59, jejíž dvorní trakt byl zároveň rekonstruován. Plošný archeologický výzkum byl prováděn v prostoru nově vznikající budovy mateřské školy. Dokumentovány byly základy zbourané budovy z 2. poloviny 19. století a starší raně novověké budovy, která je vidět ještě na stabilním katastru. Z nejstarších aktivit byly zachyceny tři chlebové pece ze 13. století, okrouhlá zásobní jáma a na profilu základového pasu byl zachycen výkop sklípku. Při bagrování základového pasu byla dále ovzorkována odpadní jáma ze 14. století.

Z východní strany dvorního traktu na parcele č. 59 byly prováděny výkopy v rozsahu statického zajištění. Jednalo se o výkop 1,3 m široký a 0,8 m hluboký, který procházel podél celé budovy. Zaznamenány byly středověké úpravy dvora. V přední části parcely byl dále zachycen výkop pro dřevěný vodovod z 15. století. V zadní části parcely se nacházel rozsáhlejší výkop, který měl délku 6,5 m a byl vyplněn odpadními uloženinami obsahujícími keramiku z 15. století.

Literatura

AMČR: Záznam M-202000382 [cit. 2023-11-22]. Archeologická mapa České republiky.

Summary

In 2021 and 2022, rescue archaeological excavation was carried out in Masaryk Square in Velká Bíteš (Žďár nad Sázavou District). Features related to the early occupation of the town (13th century) were documented, including bread ovens, storage pits, a cellar, refuse pits and modifications of courtyard.

Pavel Staněk

Veselí nad Moravou (okr. Hodonín)

Bartolomějské náměstí č. p. 47, ul. Kožešnická, parc. č. 79, 5130, 5131.

Pozdní středověk, novověk. Město. Skupina/sít sond. Záchraný výzkum. Uložení nálezu: dočasně Archaia Brno z. ú.

Lokalizace: WGS-84: 48.954016956N, 17.379795942E

Během rekonstrukce Domu přírody Bílých Karpat byla po odstranění parazitní zástavby na parcelách č. 5130 a 5131 dokumentována nově odhalená část městské hradby. Na parcele č. 5131 byla objevena masivní zeď, která je součástí hradby a pravděpodobně představuje relikv bašty. Vznik samotného městského opevnění je řazen do 1. poloviny 15. století (Dejmal 2012, 220–224). V sondách z vnitřní strany vlastní hradby byly dokumentovány pouze novověké planýrky.

Literatura

Dejmal, M. 2012: Struktura vrcholně středověkého osídlení ve Veselí nad Moravou. *Archaeologia historica* 37(1), 209–232.

Summary

An excavation conducted in the town square in Veselí nad Moravou (Hodonín District) yielded a section of the wall, likely representing a bastion of the fortification.

Michala Příbylová

Veselí nad Moravou (okr. Hodonín)

Masarykova třída, ul. Svatoplukova, parc. č. 3664/3, 3666/23.

Vrcholný středověk – novověk. Pohřebiště/hřbitov, předměstí. Plošný odkryv. Záchraný výzkum. Uložení nálezu: dočasně Archaia Brno z. ú.

Lokalizace: WGS-84: 48.9519478N, 17.3800628E; 48.9533675N, 17.3823106E; 48.9522367N, 17.3848908E

Při stavbě kruhových objezdů a rekonstrukci přilehlých úseků silnic I/54 a I/55 byl zkoumán novověký hřbitov u kostela Panny Marie. Hroby byly nalezeny pod tělesem vozovky. Vlivem absence předchozích archeologických aktivit bylo v minulosti větší množství hrobů poškozeno nebo zcela zničeno. Kosterní materiál byl díky kolísající hladině spodní vody, šterkovitému podloží a nadměrné zátěži vozovky ve velmi špatném stavu (obr. 74). I přesto bylo během šesti týdnů zachyceno 537 pohřbů, paprscitě orientovaných na stavbu kostela. Běžně se dochovaly relikvy jednoduchých dřevěných rakví, kovové součásti oděvu, skleněné medailonky, dřevěné korálky růženců, křížky ze dřeva i z barevných kovů a poutní odznaky. Dále byly na dvou místech zachyceny základy hřbitovní zdi, která areál v novověku ohraničovala.

Překvapením byl nález minimálně dvou suterénů shořelých dřevohliněných staveb v prostoru Masarykovy třídy severně od kostela Panny Marie. Bohužel se zahloubené objekty nacházely pod niveletou stavby a nemohly být exkavovány. Bylo tedy přistoupeno pouze k začištění, dokumentaci a zaměření obou situací. Na základě keramického materiálu získaného ovzorkováním výplní suterénů byly tyto předběžně datovány do vrcholného středověku. Nejedná se o první doklad osady kolem původního veselského kostela. V minulosti již byla zachycena středověká zástavba jižně od kostela v Sokolovské ulici (Dejmal, Příbylová 2019). Jeden z nově zkoumaných suterénů na Masarykově třídě byl odkryt až po exkavaci mladších novověkých hrobů, které se nacházely nad ním. Zástavba veselského předměstí v tomto prostoru patrně zanikla požárem a byla později nahrazena novověkým hřbitovem.