

## Uherské Hradiště (okr. Uherské Hradiště)

Ul. Mlýnská, ul. Prostřední, parc. č. 653/25, 653/24.

Středověk, novověk. Sídliště, město. Sonda. Záchranný výzkum.

Uložení nálezu: Slovácké muzeum v Uherském Hradišti, p. o.

**Lokalizace:** WGS-84: 49.0695078N, 17.4604089E; 49.0691244N, 17.4607253E

Od 7. dubna do 4. května roku 2022 proběhl v centru Uherského Hradiště archeologický výzkum v souběhu s rekonstrukcí dlažby a plynovodu v ulicích Mlýnská a Prostřední (Kuchař 2022). Výzkumu, který realizovali pracovníci Slováckého muzea v Uherském Hradišti, p. o., předcházela geofyzikální prospekce, provedená v květnu roku 2020 pracovníky Ústavu archeologie a muzeologie Filozofické fakulty Masarykovy univerzity (Vágner 2020). Díky ní bylo v prostoru zmíněných ulic detekováno několik větších či menších anomálií, z nichž čtyři nesly potenciál archeologických situací. Z důvodu velkého množství inženýrských sítí, nacházejících se pod dlažbou dotčených ulic, se podařilo zrealizovat pouze dvě menší archeologické sondy.

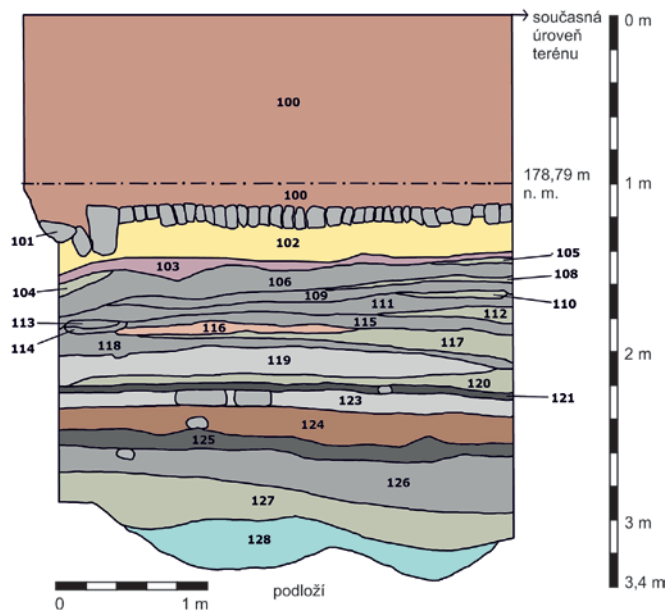
První z nich byla umístěna v ulici Mlýnská v prostoru mezi domy č. p. 133 a 134, zhruba ve třetině délky této ulice ve směru od křižovatky s ulicí Prostřední. Podařilo se zde odkrýt fragment cihlových základů zaniklé novověké stavby (obr. 64).

Druhá sonda byla umístěna v prostoru před domem č. p. 146 v místě, kde Prostřední ulice ústí do Masarykova náměstí. Díky úskoku v zástavbě se před domy č. p. 146 a 147 nachází prostor bez přítomnosti inženýrských sítí, ve kterém se podařilo sondu zrealizovat. Ta přinesla potvrzení dosud známých prvků stratigrafie pod úrovní současné nivelety povrchu ulic města (obr. 65). Po mechanickém odkrytí recentních a novověkých terénních vyrovnávek (s. j. 100) se podařilo objevit fragment barokní dlažby ze 17. století (s. j. 101) a její podsyp, tvořený uleželým žlutým pískem (s. j. 102). Ve směru k podloží bylo zdokumentováno několik vrcholně středověkých sídlištních vrstev (s. j. 103, 106, 109, 111, 113–116, 118), mezi kterými se periodicky objevovaly záplavové uloženiny (s. j. 104, 105, 108, 110, 112, 117, 120).



**Obr. 64.** Uherské Hradiště. Novověký cihlový základ. Foto Z. Kuchař.

**Fig. 64.** Uherské Hradiště. Modern-period brick foundation. Photo by Z. Kuchař.



**Obr. 65.** Uherské Hradiště. Stratigrafická situace zachycených uloženin. Autor Z. Kuchař.

**Fig. 65.** Uherské Hradiště. Stratigraphy of documented deposits. Author Z. Kuchař.

Zachyceny byly také dvě úrovně kamenných základů gotických domů (s. j. 119, 123), mezi nimiž se nacházela požárová vrstva (s. j. 121). Lokační horizont města zde představoval podmáčený sediment, obsahující velké množství tesařského odpadu (s. j. 124). Pod ním se nacházely vrstvy představující zánikový horizont velkomoravského osídlení (s. j. 125) a osídlení místa v období Velké Moravy (s. j. 126). Té stratigraficky předcházela mocná vrstva říčních naplavenin (s. j. 127), pod kterou se nacházelo geologické podloží (s. j. podloží) porušené depresí, vyplněnou tyrkysově modrým jílem (s. j. 128). Ten obsahoval množství dřevěného uhlí, jež představuje nejstarší doklad osídlení tohoto místa. S ohledem na analogickou stratigrafickou situaci zjištěnou při výzkumu ve sklepení budovy Základní umělecké školy Uherské Hradiště na Mariánském náměstí v roce 2017 lze tuto depresi předběžně datovat do konce 8. – 1. poloviny 9. století (Bartík, Chrástek 2018). Přesnější datování by umožnila radiokarbonová analýza odebraných vzorků.

Z movitých artefaktů, vyzvednutých z jednotlivých vrstev sondy, lze uvést drobné střepy keramických nádob, zvířecí kosti, říční mušle, vrcholně středověké železné předměty a železný nástroj na odstraňování kůry z kmenů stromů, nalezený ve vrstvě datované do středohradištního období. Dále se podařilo z podmáčené vrstvy lokačního horizontu vyzvednout několik artefaktů ze dřeva, odebrány byly také vzorky uhlíků pro účely environmentálních a datačních analýz.

### Literatura

**Bartík, J., Chrástek, T. 2018:** Uherské Hradiště (okr. Uherské Hradiště). *Přehled výzkumů* 59(2), 276–277.

**Kuchař, Z. 2022:** *Uherské Hradiště – ul. Prostřední, ul. Mlýnská*. Rkp. nálezové zprávy, č. j. MTX202200438 [cit. 2023-11-22].

Uloženo: Archiv nálezových zpráv Archeologického ústavu AV ČR, Brno, v. v. i. Dostupné také z: Digitální archiv Archeologické mapy České republiky <https://digiarchiv.aiscr.cz/id/M-TX-202200438>.

**Vágner, M. 2020:** *Uherské Hradiště – ulice Prostřední, Mlýnská, Masarykovo náměstí*. Zpráva o geofyzikální prospekci.

Uloženo: archiv Slováckého muzea v Uherském Hradišti, p. o.

## Summary

In the spring of 2022, an excavation was carried out in the centre of Uherské Hradiště (Uherské Hradiště District). The aim was to verify anomalies identified during the previous geophysical survey. In Mlýnská Street, a modern-period foundation made of bricks bonded with mortar was uncovered (Fig. 64), while in Prostřední Street, the complete stratigraphy of deposits dating from the Middle Hillfort period to the present was confirmed (Fig. 65). Numerous artefacts were recovered from the deposits in the trenches.

Zdeněk Kuchař

## Uherský Brod (okr. Uherské Hradiště)

### Sídliště Olšava, parc. č. 3584/8.

Středohradištní období (RS3). Sídliště. Plošný odkryv. Záchraný výzkum. Uložení nálezů: Slováké muzeum v Uherském Hradišti, p. o.

**Lokalizace:** WGS-84: 49.0143847N, 17.6471864E

Od prosince 2021 do dubna 2022 proběhla první část záchranného archeologického výzkumu, který předchází stavbě nových bytových domů na zhruba hektarové ploše, v těsné blízkosti sídliště Olšava v Uherském Brodě. Při výzkumu byl mimo jiné zachycen sídelní objekt ve formě částečně dochovaného obdélného půdorysu tvořeného otiskem kúlové konstrukce, základovými žlaby a destrukcí kamenného otopného zařízení, odkrytého v blízkosti rohu tohoto půdorysu (obr. 66). Pozůstatky obytné stavby je možné na základě vyzvednutých střepů keramických nádob datovat do středohradištního období. Objekt lze interpretovat jako chatu nadzemní kúlové konstrukce s otopným zařízením ve formě kamenného ohniště či pícky (obr. 67). Toto otopné zařízení bylo umístěno při severní stěně objektu, blízko jeho severovýchodního rohu. Objekt byl orientován ve směru západ–východ, přičemž poloha destrukce otopného zařízení, zpravidla umístovaného naproti vchodu do objektu (srov. Galuška 2017, 31), napovídá, že vchod do této chaty se nacházel v její jižní či západní stěně. S ohledem na to, že se kvůli recentním terénním úpravám dotčeného prostoru dochovala jen část objektu, nelze se přesněji vyjádřit k jeho původní dispozici ani rozměrům.



**Obr. 66.** Uherský Brod, sídliště Olšava. Částečně zachycený půdorys slovanského sídelního objektu. Foto L. Komárek.

**Fig. 66.** Uherský Brod, Olšava housing estate. Partially documented foundations of the Slavic residential feature. Photo by L. Komárek.



**Obr. 67.** Uherský Brod, sídliště Olšava. Destrukce otopného zařízení slovanského sídelního objektu. Foto L. Komárek.

**Fig. 67.** Uherský Brod, Olšava housing estate. Destroyed heating device in the Slavic residential feature. Photo by L. Komárek.

## Literatura

**Galuška, L. 2017:** *Slované – stopy předků. O Moravě v 6.–10. století.* Brno: Moravské zemské muzeum.

## Summary

A sunken feature with a destroyed heating device dated to the Middle Hillfort period (Fig. 66, 67) was investigated during an excavation at the Olšava housing estate in Uherský Brod (Uherské Hradiště District) in 2021–2022.

Zdeněk Kuchař

## Uherský Brod (okr. Uherské Hradiště)

### Ul. Horní Vály, parc. č. 7053/3.

Vrcholný středověk. Město. Skupina/síť sond. Záchraný výzkum. Uložení nálezů: Slováké muzeum v Uherském Hradišti, p. o.

**Lokalizace:** WGS-84: 49.0275492N, 17.6479892E

V září roku 2022 byl při výstavbě nového bytového domu v ulici Horní Vály v Uherském Brodě proveden menší archeologický záchranný výzkum. Při bagrování terénu v blízkosti městských hradeb došlo k narušení statiky hradební zdi, kvůli čemuž bylo stavební firmou přistoupeno k odkrytí jejích základů a její stabilizaci. V předstihu před vylitím plánovaných železobetonových opěr bylo možné dokumentovat základy hradební zdi, odkryté v některých místech až na úroveň základové spáry. V 11 sondách se postupně podařilo zdokumentovat téměř celý odkrytý úsek základů o délce 20,5 m (obr. 68). Hloubka základů dosahuje až 200 cm, což odpovídá historickým záznamům (Kučera 1903, 143). Jsou vybudovány z hrubě opracovaných kusů lomového pískovce různých rozměrů spojených málo kvalitní vápennou maltou. Základová spára leží na úrovni geologického podloží, zásyp stavební jámy základů tvoří navážka jílovité hlíny bez přítomnosti archeologických nálezů.

## Literatura

**Kučera, J. 1903:** *Paměti královského města Uherského Brodu.* Brno: Garn.