

Předklášteří (okr. Brno-venkov)

Ul. Pivovarská, parc. č. 8/2.

Středověk, novověk. Cesta, sídliště. Vertikální řez. Záchranný výzkum. Uložení nálezů: dočasně Archaia Brno z. ú.

Lokalizace: WGS-84: 49.3527606N, 16.4005819E; 49.3526472N, 16.3988861E

V červenci 2022 proběhla realizace výkopu vodovodu v prostoru komunikace Pivovarská v areálu kláštera Porta coeli (srov. Foltýn a kol. 2005, 612–619). Dokumentovány byly jednotlivé středověké a novověké štetové a valounové úpravy místní komunikace. V prostoru před bývalým pivovarem byla na profilu zachycena kulturní vrstva obsahující keramiku a zahloubený objekt ze 13. století. V úrovni domu č. p. 1002 byla na profilu dokumentována vápenná pec.

Literatura

Foltýn, D. a kol. 2005: *Encyklopedie moravských a slezských klášterů*. Praha: Nakladatelství Libri.

Summary

Medieval road layers, settlement features and a lime kiln from the 13th century were documented during the construction of a water pipeline in the Porta Coeli monastery complex in Předklášteří (Brno-Country District).

Pavel Staněk

Přílepy (k. ú. Přílepy u Holešova, okr. Kroměříž)

Zámek Přílepy č. p. 1, parc. č. 7/1.

Novověk – industriální období. Zámek. Vertikální řez. Záchranný výzkum. Uložení nálezů: bez nálezů.

Lokalizace: WGS-84: 49.3208311N, 17.6125319E

V průběhu záchranného archeologického výzkumu vyvolaného pokládáním kanalizace po obvodu zámku Přílepy byly na jeho

západní straně zjištěny a zdokumentovány konstrukční prvky související s přístavbou, která vznikla mezi lety 1830 a 1871 (dle indikačních skic MZA 1; MZA 2). Současně byla dokumentována stratigrafie jižně od zámku, kam byla do rozměrnějšího výkopu umístěna akumulací nádrž. Stratigrafie zachycuje sled vrstev souvisejících s navyšováním terénu od původního půdního horizontu až po současnost.

Literatura

MZA 1: *Moravský zemský archiv*. Fond Indikační skici, Přílepy, 1830, signatura 2086. Dostupné také z: <https://www.mza.cz/indikacniskici/skica/detail/2958>.

MZA 2: *Moravský zemský archiv*. Fond Indikační skici, Přílepy, 1871, signatura 2086. Dostupné také z: <https://www.mza.cz/indikacniskici/skica/detail/2959>.

Summary

The building extension from 1830–1871 was identified during an excavation of Přílepy Chateau (Kroměříž District), along with documenting the stratification of terrain elevation.

Miroslav Popelka, Martin Paulus

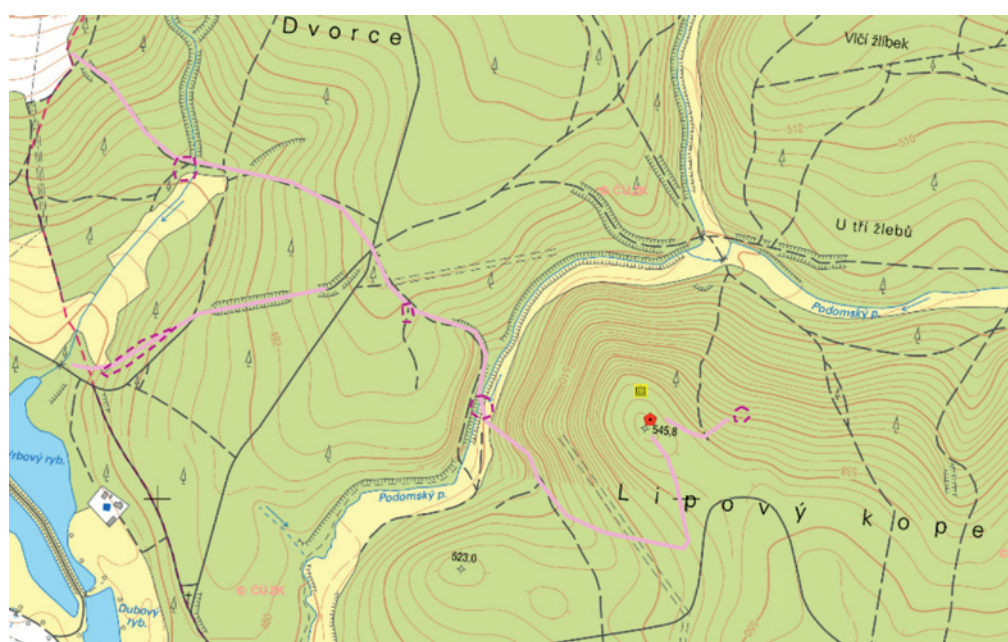
Senetářov (okr. Blansko)

Lipový kopec, „Stádliska“, „Dvorce“, parc. č. 645/1, 654/1, 655/1.

Středověk, novověk. Hrad, vápenka, komunikace. Vizualní/geodetický průzkum. Průzkum. Uložení nálezů: Ústav archeologické památkové péče Brno, v. v. i.

Lokalizace: WGS-84: 49.3333906N, 16.7943319E

V měsíci březnu 2022 proběhly ve spolupráci s Lesy ČR, s. p., závěrečné geodetické práce spojené se zaměřením reliktního rozestavěného hradu v poloze Vápencová skála na Lipovém kopci na katastru Senetářova. Ze zaměření pozůstatků blízkých komunikací, datovaných detektorovými nálezy do období středověku,



technologie

- vápenná pec
- využití – stavby

- zájmová místa – oblasti
- řemesla – vazby



0 420 m

Obr. 60. Senetářov. Rekonstrukce cest zajišťujících provoz středověké vápenice. Autor P. Kos.

Fig. 60. Senetářov. Reconstruction of roads facilitating the operation of a medieval lime kiln. Author P. Kos.

byla částečně rekonstruována transportní síť komunikací sloužících k dopravě páleného vápna a surového vápence k vápenické peci a dále od pece k odbytišti, které se kupodivu nenacházelo jen v místě předpokládaného staveniště hradu na Lipovém kopci, nýbrž také někde v prostoru dnešního městyse Jedovnice (obr. 60). Informují nás o tom dvě místa se zřetelnými ztrátami páleného vápna v lesních tratích s úvozovými cestami „Stádliska“ a „Dvorce“. Jako primární odbytiště páleného vápna sloužila na Lipovém kopci dvě místa. Pozůstatky hrubších nedopálených kusů vápence naznačují použití vápenné malty v poloze Vápencová skála, stejně jako drobné nedopaly v jejím zvýšeném předsunutém severovýchodním předpolí, kde se však může jednat spíše o novodobou dezinfekční aplikaci v blízkosti mysliveckého posedu. V obou případech šlo ale jen o nevýrazné pozůstatky v koncentracích kamení bez prokázání nadzemního maltového zdiva. Z vápenické pece byly odebrány vzorky uhlíků.

Literatura

Neuveдено.

Summary

In March 2022, relics of an unfinished castle in the cadastral area of Senetářov (Blansko District) were surveyed. The measurement of medieval roads contributed to the partial reconstruction of the road network used for transporting burnt lime and raw limestone to the lime kiln and, subsequently, to the market. The consumption was located in the presumed construction site of the castle on Lipový Hill and the area of the present-day town of Jedovnice (Fig. 60).

Petr Kos, Dana Vitulová, Jiří Kala, Mojmír Režný

Sivice (okr. Brno-venkov)

Ul. Nová; „Pod Kostelem“, parc. č. 789/1.

Středověk, novověk. Areál zemědělské výroby, obilní jáma. Náhodný zásah/nález. Záchraný výzkum. Uložení nálezů: Ústav archeologické památkové péče Brno, v. v. i.

Lokalizace: WGS-84: 49.2045439N, 16.7878364E

Během výstavby rodinného domu pana J. Šmerdy byla během hloubení základů zachycena obilní jáma se zasypaným propadem. Jednalo se o středověký objekt zasypaný zeminou v raném novověku.

Literatura

Neuveдено.

Summary

A backfilled medieval grain pit was documented during a family house construction in the cadastral area of Sivice (Brno-Country District).

Petr Kos

Spešov (okr. Blansko)

„Kouty“, parc. č. 1147–1150, 1384, 1387.

Pozdní středověk. Tvrz/hrádek, dvorec/dvůr. Mikrosondáž / vzorkovací sondáž. Badatelský výzkum. Uložení nálezů: Archeologický ústav AV ČR, Brno, v. v. i.

Lokalizace: WGS-84: 49.3965269N, 16.6364731E

Zkoumaná lokalita se nachází v trati zvané „Kouty“ (dříve „Skřivany“) uprostřed 1,1 km široké nivy středního toku řeky Svitavy. Je lokalizována na jejím pravém břehu, asi 80 m západně od dnešního koryta, v nadmořské výšce 283 m.

Ing. Josef Havlát zjistil na leteckém snímku z roku 2015 (mapy.cz), že v polích na břehu nové trasy Spešovského potoka, asi 700 m od centra návsi ve Spešově, se nachází nápadný půdorys komplexu zděných staveb (obr. 61). Velmi dobře čitelný půdorys sestává z hlavní, téměř čtvercové stavby o rozměrech 14 × 16 m, jejíž severní a východní část je rozdělena na několik dílčích prostorů. V jihovýchodním koutě lze předpokládat schodiště. Na severní straně je k budově připojen dvůr na obdélníkovém půdorysu o rozměrech 25 × 15 m, jehož severní a západní stranu tvoří řada na sebe navazujících uzavřených prostor. U některých z nich je z porostových příznaků zřetelný vstup ze dvora. Východní strana dvora se z viditelných zbytků jeví jako neuzavřená. Podle porostových příznaků na leteckém snímku ze září 2009 (GoogleEarth), tedy ještě před stavbou dnešního příkopu Spešovského potoka, je zřejmé, že stavba dále k západu nepokračovala a končila dodnes zachovalým rohem.

K ověření situace byl v místech proveden povrchový sběr, při němž nebyla zjištěna žádná koncentrace zlomků keramiky, stavebního materiálu, malty, či jiných dokladů osídlení tohoto místa. Jen místy se nacházely malé zlomky hornin, které mohly souviset se stavbou. Byl proveden i detektorový průzkum, který kromě několika mladších hřebíků přinesl jen běžné úlomky novodobé zemědělské techniky.

Na několika místech byla situace ověřena mikrosondáží, při níž bylo zjištěno, že koruna zdiva se nachází v hloubce 45 až 60 cm a základová spára v hloubce 170 cm. Je pravděpodobné, že jemně písčité hlína nad současnou korunou zdiva byla naplavena až po zániku tvrze. Při průzkumu bylo zjištěno pouze základové zdivo nosných zdí o šířce 90 až 100 cm a příček o šířce 65 cm. Existence nadzemního zdiva není doložena, ale jeho menší vrstvu lze podle zbytků kamení a malty rozvlečených orbou předpokládat. Základové zdivo je dosud masivní, velmi kompaktní a je postaveno z hornin na kvalitní maltu. V dosahu vztlínání podzemní vody byl použit jako stavební kámen místní granodiorit brněnského masívu, svrchní vrstvy a nadzemní zdivo bylo tvořeno zřejmě výhradně místní opukou, tedy jemnozrnnými slítnými pískovci těženými někde poblíž v blanenském prolomu. Koruna základového zdiva je vyrovnána silnou maltovou vrstvou.

Ve výkopové rýze pro zdivo je patrné, že prostor mezi zdí a hranou výkopu byl zasypan materiál bez zlomků malty, hornin, mazanice, ale s malými kousky zuhelnatělého dřeva. Dále bylo sondáží zjištěno, že zdiva tvrze a dvora jsou provázána bez spáry, byla tedy stavěna současně. Jihozápadní roh hlavní budovy vybíhá z dnešního pole k příkopu Spešovského potoka, ale nebyl při budování příkopu poškozen. Při průzkumu byl obnažen malou sondou, která prokázala, že budova neměla opěrné nárožní pilíře, ale roh vybíhal do mírně vytáhlé špice zakončené ostrým úhlem. Také bylo zjištěno, že porostový příznak uprostřed dvora není pozůstatkem studny, ale rozhrnutého zbytku stavebního materiálu. Úlomky granodioritu měly velikost do 20 × 15 × 10 cm, opukové byly podstatně menší, zpravidla do průměru 10 cm.