

Předklášteří (okr. Brno-venkov)

Ul. Pivovarská, parc. č. 8/2.

Středověk, novověk. Cesta, sídliště. Vertikální řez. Záchraný výzkum. Uložení nálezu: dočasně Archaia Brno z. ú.

Lokalizace: WGS-84: 49.3527606N, 16.4005819E; 49.3526472N, 16.3988861E

V červenci 2022 proběhla realizace výkopu vodovodu v prostoru komunikace Pivovarská v areálu kláštera Porta coeli (srov. Foltýn a kol. 2005, 612–619). Dokumentovány byly jednotlivé středověké a novověké štetové a valounové úpravy místní komunikace. V prostoru před bývalým pivovarem byla na profilu zachycena kulturní vrstva obsahující keramiku a zahloubený objekt ze 13. století. V úrovni domu č. p. 1002 byla na profilu dokumentována vápenná pec.

Literatura

Foltýn, D. a kol. 2005: *Encyklopedie moravských a slezských klášterů*. Praha: Nakladatelství Libri.

Summary

Medieval road layers, settlement features and a lime kiln from the 13th century were documented during the construction of a water pipeline in the Porta Coeli monastery complex in Předklášteří (Brno-Country District).

Pavel Staněk

Přílepy (k. ú. Přílepy u Holešova, okr. Kroměříž)

Zámek Přílepy č. p. 1, parc. č. 7/1.

Novověk – industriální období. Zámek. Vertikální řez. Záchraný výzkum. Uložení nálezu: bez nálezů.

Lokalizace: WGS-84: 49.3208311N, 17.6125319E

V průběhu záchraného archeologického výzkumu vyvolaného pokládkou kanalizace po obvodu zámku Přílepy byly na jeho

západní straně zjištěny a zdokumentovány konstrukční prvky související s přístavbou, která vznikla mezi lety 1830 a 1871 (dle indikačních skic MZA 1; MZA 2). Současně byla dokumentována stratigrafie jižně od zámku, kam byla do rozměrnějšího výkopu umístěna akumulací nádrž. Stratigrafie zachycuje sled vrstev souvisejících s navyšováním terénu od původního půdního horizontu až po současnost.

Literatura

MZA 1: *Moravský zemský archiv*. Fond Indikační skici, Přílepy, 1830, signatura 2086. Dostupné také z: <https://www.mza.cz/indikacniskici/skica/detail/2958>.

MZA 2: *Moravský zemský archiv*. Fond Indikační skici, Přílepy, 1871, signatura 2086. Dostupné také z: <https://www.mza.cz/indikacniskici/skica/detail/2959>.

Summary

The building extension from 1830–1871 was identified during an excavation of Přílepy Chateau (Kroměříž District), along with documenting the stratification of terrain elevation.

Miroslav Popelka, Martin Paulus

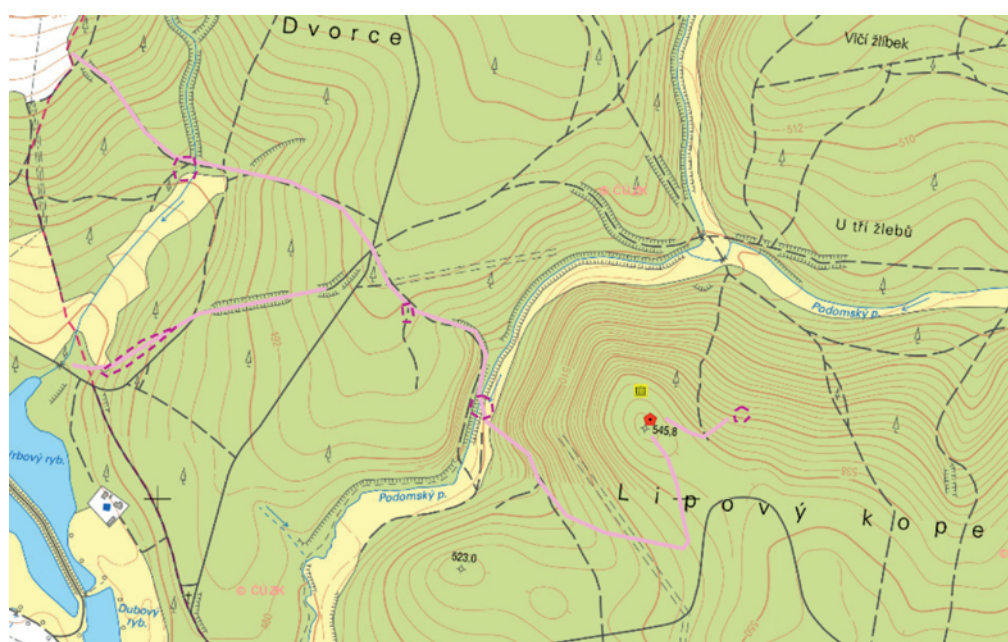
Senetářov (okr. Blansko)

Lipový kopec, „Stádliska“, „Dvorce“, parc. č. 645/1, 654/1, 655/1.

Středověk, novověk. Hrad, vápenka, komunikace. Vizualní/geodetický průzkum. Průzkum. Uložení nálezu: Ústav archeologické památkové péče Brno, v. v. i.

Lokalizace: WGS-84: 49.3333906N, 16.7943319E

V měsíci březnu 2022 proběhly ve spolupráci s Lesy ČR, s. p., závěrečné geodetické práce spojené se zaměřením reliktního rozestavěného hradu v poloze Vápencová skála na Lipovém kopci na katastru Senetářova. Ze zaměření pozůstatků blízkých komunikací, datovaných detektorovými nálezy do období středověku,



technologie

- vápenná pec
- využití – stavby

- zájmová místa – oblasti
- řemesla – vazby



0 420 m

Obr. 60. Senetářov. Rekonstrukce cest zajišťujících provoz středověké vápenice. Autor P. Kos.

Fig. 60. Senetářov. Reconstruction of roads facilitating the operation of a medieval lime kiln. Author P. Kos.