

## Břest (okr. Kroměříž)

### Intravilán, parc. č. 42.

Mladohradištní období (RS4), středověk, novověk. Sídliště, vesnice/městečko. Vertikální řez. Záchranný výzkum. Uložení nálezu: Muzeum Kroměřížska, p. o.

**Lokalizace:** WGS-84: 49.3507239N, 17.4372903E

Technologie výstavby bytového domu – blok „C“ na parc. č. 42 na katastrálním území Břest do značné míry limitovala možnost prokázání archeologických objektů nebo situací, jelikož zásahy do terénu pro vlastní hlavní stavební objekty nedosáhly geologického podloží. Tato situace byla způsobena především navýšením nadloží při předchozí stavbě sousedního bloku bytového domu. Přesto se podařilo při sledování liniových prvků zdokumentovat dva zahluobené objekty. Jeden byl obecně datován do středověku a druhý do novověku. Rovněž byla ověřována vrstva, která poskytla materiál z pokročilého raného středověku. Na základě předchozích zjištění z roku 2018, kdy byl ve vzdálenosti necelých 100 m jihovýchodně od místa předmětné stavby dokumentován další raně středověký objekt (Fojtík, Popelka 2019), lze v tomto prostoru předpokládat rozsáhlejší raně středověké sídliště. Lokalita se nachází pod výraznější levobřežní terasou potoka Stonače, na níž byla následně konstituována vlastní obec Břest.

### Literatura

Fojtík, A., Popelka, M. 2019: Břest (okr. Kroměříž). *Přehled výzkumů* 60(2), 255–256.

### Summary

A layer from the Late Hillfort Period and two settlement features of the medieval and modern periods documented in the linear trench were excavated in connection with the construction of an apartment building in Břest (Kroměříž District).

Miroslav Popelka, Martin Paulus

## Bukovina (okr. Blansko)

### „Nivy“, parc. č. 1042, 1014/14.

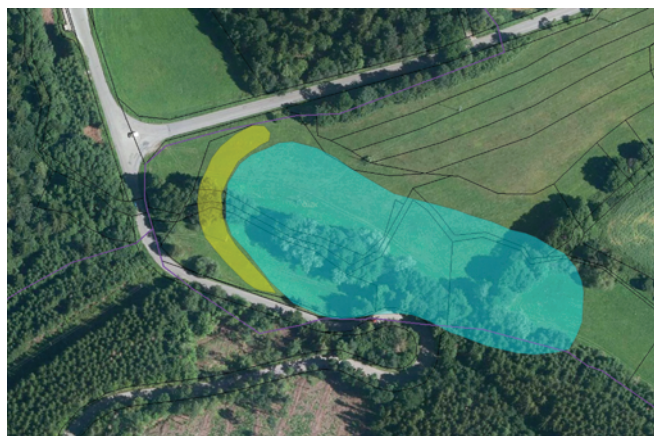
Novověk. Rybník. Vizualní/geodetický průzkum. Uložení nálezu: bez nálezů.

**Lokalizace:** WGS-84: 49.2894103N, 16.7652978E

V roce 2022 byl na lidarových snímcích identifikován valový útvar v blízkosti křižovatky silnic mezi obcemi Křtiny, Březina a Bukovina v místě dnes využívaném k zemědělské činnosti. Terénní prospekce a rešerše literatury a historických map bylo zjištěno, že se jedná o těleso hráze zaniklého rybníka. Délka reliktu hráze je asi 110 m, šířka až 20 m (obr. 30). Porovnání zdrojů odhalilo, že rybník existoval už v 17. století. Jednalo se pravděpodobně o rybník zvaný Březinský, který uvádí kronika obce Bukovina k roku 1656, mohl však vzniknout i dříve. Zánik rybníka se klade na přelom 18. a 19. století.

### Literatura

Pavloň, T. 2022: *Bukovina 2022. Zaniklý rybník Březinský*. Rkp. náleзовé zprávy, č. j. MTX202200202. [cit. 2022-06-23]. Uloženo: Archiv náleзовých zpráv Archeologického ústavu AV ČR, Brno, v. v. i. Dostupné také z: Digitální archiv Archeologické mapy České republiky <http://digiarchiv.amapa.cz/id/M-TX-202200202>.



**Obr. 30.** Bukovina. Žlutě vyznačený relikv hráze a modře rekonstrukce plochy rybníka. Autor T. Pavloň.

**Fig. 30.** Bukovina. Relic of a dyke is marked in yellow, the reconstructed area of a pond is in blue. Author T. Pavloň.

### Summary

A defunct modern-period pond was identified during a surface survey carried out in the cadastral area of Bukovina (Blansko District; Fig. 30).

Tomáš Pavloň

## Cetechovice (okr. Kroměříž)

### „Vršovský“.

Vrcholný středověk. Neurčený areál. Plošný odkryv. Záchranný výzkum. Uložení nálezu: Archeologické centrum Olomouc, p. o.

**Lokalizace:** WGS-84: 49.1867813 N, 17.2431032 E; 49.1868013 N, 17.2436795 E; 49.1878138 N, 17.2436909 E; 49.1878585 N, 17.2443742 E

Záchranný archeologický výzkum na lokalitě Cetechovice v trati „Vršovský“ proběhl ve dnech 21.–22. 4. 2022 v rámci přípravy stavby VTL plynovodu Moravia. Zachyceny byly dvě komponenty, a to zemnice z doby laténské a několik objektů ze středověku. Jedná se o hlubokou zásobní jámu, ohniště a tři nepravidelné mělké rozsáhlé jámy. V zásobní jámě vejčitého tvaru bylo nalezeno několik okrajů keramiky s typickou výzdobou vrcholně středověké vlnice, zvířecí kosti a jeden neurčitelný železný zlomek.

### Literatura

Neuveдено.

### Summary

A group of features, which were dated based on sporadic pottery finds to the High Middle Ages, were excavated in Cetechovice, ‘Vršovský’ field (Kroměříž District).

Vít Záhorák