

spektra nálezů z germánského sídliště v přerovské místní části Kozlovice. Popisovaný hřeben představuje první exemplář svého druhu nalezený v bečevské části Moravské brány.

Literatura

Schenk, Z. 2002: Přerov (k. ú. Kozlovice, okr. Přerov).

Přehled výzkumů 43, 243.

Thomas, S. 1960: Studien zu den germanischen Kämmen der römischen Kaiserzeit. *Arbeits und Forschungsberichte zur sächsischen Bodendenkmalpflege* 8, 54–215.

Zeman, T. 2001: Germánská kostěná a parohová industrie doby římské ve středoevropském barbariku. *Sborník prací Filozofické fakulty brněnské univerzity M* 6, 107–147.

Summary

A Germanic bone comb (Fig. 7) was found in 2022 during a surface survey in ‘Nad Lukami’ field in Kozlovice u Přerova cadastral area (Přerov District). The unique find can be dated to the Roman Period. The find belongs to type A I according to S. Thomas’s typology.

Zdeněk Schenk, Tomáš Kulíšek

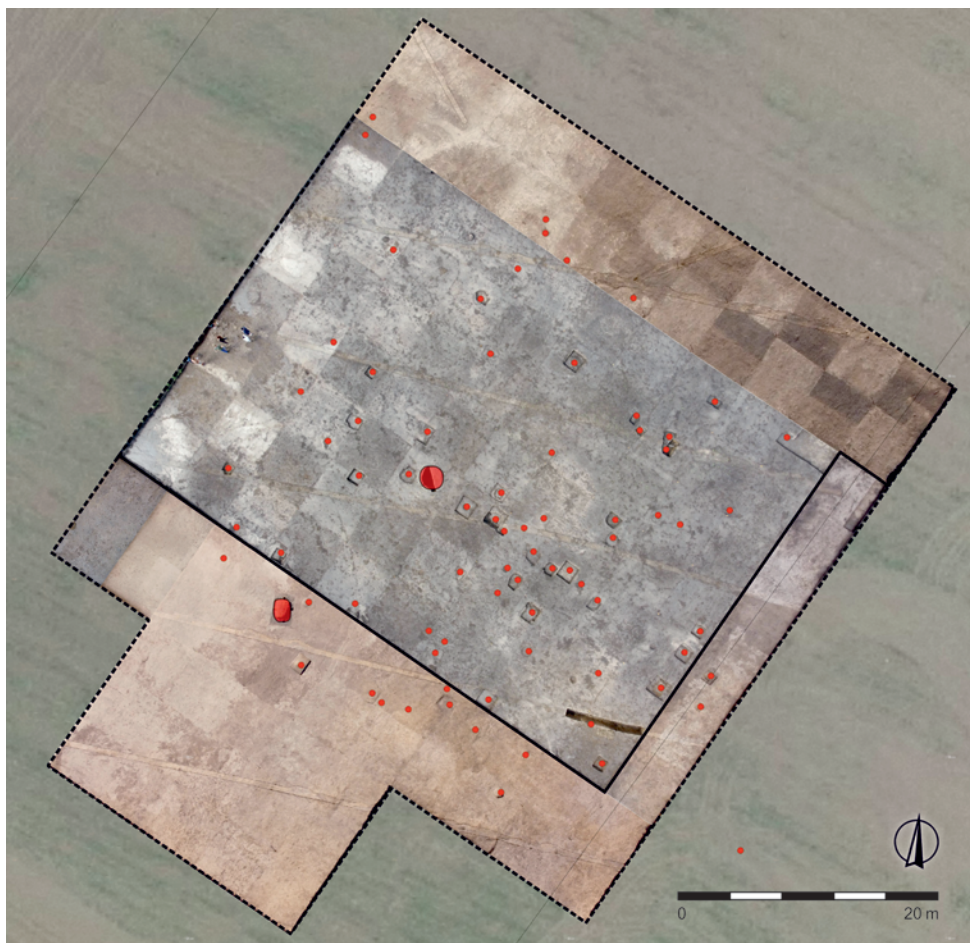
Roštění (okr. Kroměříž)

„Padělky od Holešova“.

Starší doba římská, mladší doba římská. Pohřební areál, pohřebiště/hřbitov. Plošný odkryv. Badatelský výzkum. Uložení nálezu: Muzeum Kroměřížska, p. o.

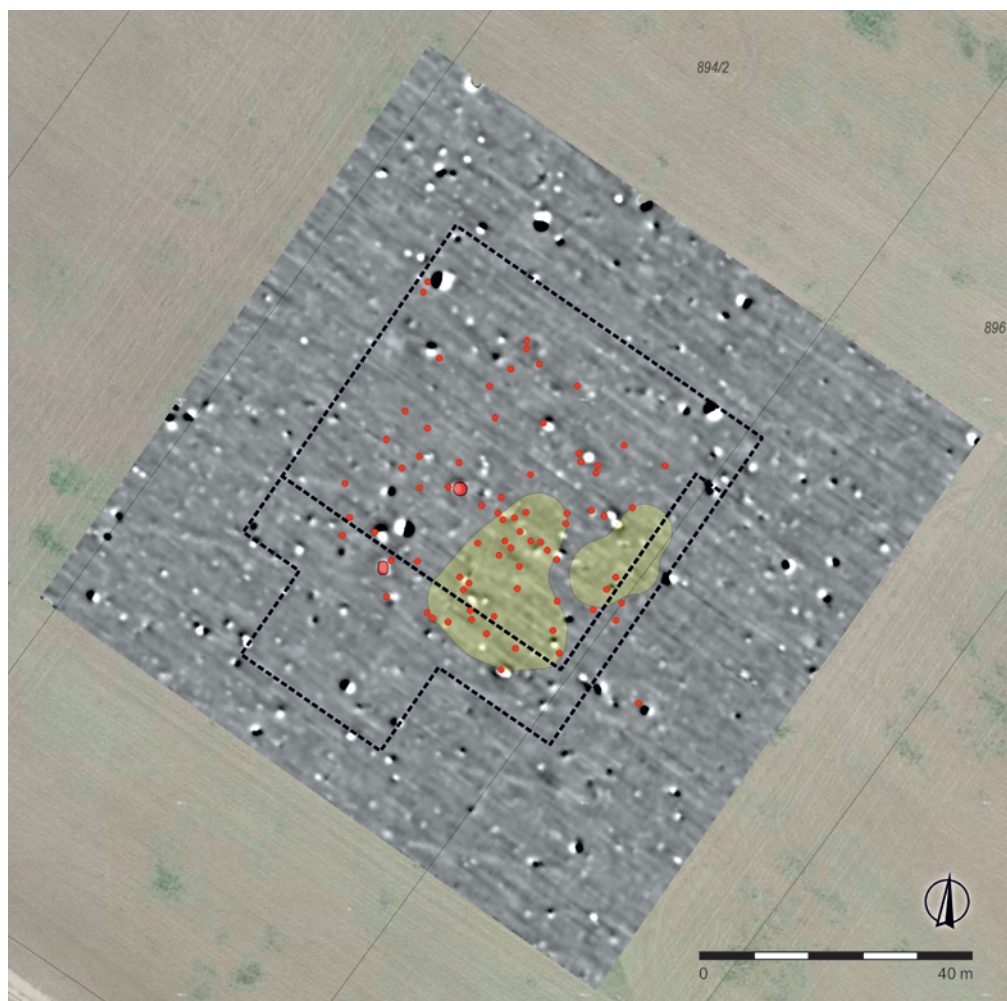
Lokalizace: Nepublikováno z důvodu ochrany lokality

V roce 2022 byl realizován dlouho připravovaný projekt výzkumu germánského žárového pohřebiště v Roštění (Fojtík et al. 2021), který byl vyvolán náhodným nálezem rozrušených hrobů místním uživatelem detektoru kovů J. Neradálkem. Projekt byl podpořen Zlínským krajem a Ústav archeologické památkové péče Brno, v. v. i., se na něm podílel jako subdávatel zajišťující terénní činnost pro nabyvatele dotace – Muzeum jihovýchodní Moravy ve Zlíně, p. o. V předpokládané ploše pohřebiště byla nejprve otevřena čtvercová síť (obr. 8) nad nejvýraznější koncentrací nálezů, identifikovaných jak předchozími sběry, tak geofyzikální prospekci (obr. 9), kterou zde realizoval v roce 2015 tým Ústavu archeologie a muzeologie FF MU v Brně. Jednotka čtvercové sítě byla 5 m a v první etapě výzkumu bylo otevřeno 70 čtverců (obr. 10). Vzhledem k velice vhodně nastavené metodice odkryvu a následného odběru hrobů *in situ* (pro účely precizního laboratorního zpracování a získání přírodovědných vzorků) byla tato plocha o téměř 100 % rozšířena. Celkem tak bylo v roce 2022 v průběhu června až října odkryto 136 čtverců, které pokryly přibližně třetinu hektaru. Celkový počet hrobů na pohřebišti je 75 a nacházely se v nich poměrně výrazné sady milodarů v podobě bronzových nádob, šperků, předmětů denní potřeby (obr. 11), ale především jezdeckých ostruh (doposud 43 exemplářů), díky kterým se tato lokalita dostala poměrem ostruha/hrob na první příčku v rámci středoevropského prostoru. Datace pohřebiště spadá do období markomanských válek, respektive počátek pohřbívání zde je možné zasadit do poloviny 2. století našeho letopočtu, nejmladší hroby se hlásí na počátek 3. století. Mimo vlastní hroby se podařilo na jihozápadním okraji pohřebiště prozkoumat také místo spalování zesnulých, tzv. *ustrinum* (obr. 12) – to se tak stalo první odborně zkoumanou a zdokumentovanou funerální památkou svého druhu v prostoru bývalého Československa. Ve Zlínském kraji se jedná o první větší



Obr. 8. Roštění. Detail celkového plánu výzkumu z roku 2022 na podkladu georeferencovaných ortofotografií. Legenda: Červené body/polygony – prozkoumané hroby / archeologické objekty. Autor M. Popelka, Ústav archeologické památkové péče Brno, v. v. i.

Fig. 8. Roštění. Detail of the plan of the 2022 excavation on a georeferenced orthophoto base layer. Legend: Red dots/polygons – excavated graves or features. Author M. Popelka, Institute of Archaeological Heritage Brno.



Obr. 9. Roštění. Celkový plán výzkumu z roku 2022 na podkladu geofyzikálního měření z roku 2015 (Ústav archeologie a muzeologie FF MU Brno). Legenda: Přerušovaná čára – obvod zkoumané plochy; plná čára – rozhraní jednotlivých výzkumných ploch; červené body/polygony – prozkoumané hroby / archeologické objekty. Autor M. Popelka, Ústav archeologické památkové péče Brno, v. v. i.

Fig. 9. Roštění. The general plan of the 2022 excavation on a base layer map made during the geophysical research in 2015 (Department of Archaeology and Museology, Faculty of Arts, Masaryk University, Brno). Legend: Dashed line – a circumference of the excavated area; full line – border of individual excavated areas; red dots/polygons – excavated graves or features. Author M. Popelka, Institute of Archaeological Heritage Brno.



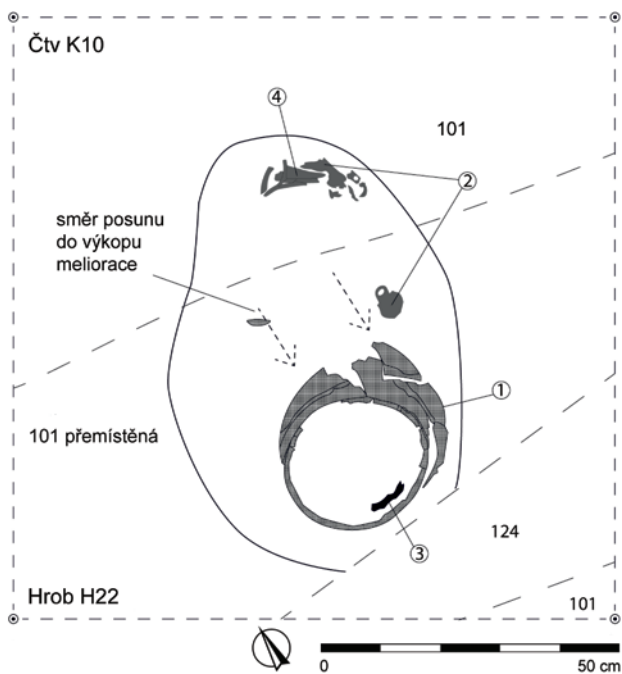
Obr. 10. Roštění. Pracovní letecký snímek plochy „A“ po prozkoumání její poloviny formou odkryvu ve čtvercové síti. Foto M. Popelka, Ústav archeologické památkové péče Brno, v. v. i.

Fig. 10. Roštění. Aerial image of the excavation area A after uncovering its half in a site grid system. Photo by M. Popelka, Institute of Archaeological Heritage Brno.

pohřebiště germánského etnika. Většina nalezených předmětů má svůj původ v oblastech severního prostoru germánského světa a projevují se zde prvky przeworské a wielbarské kultury. Nabízí se spojení tohoto pohřebiště s nedalekým římským vojenským táborem v Hulíně, tato hypotéza je však doposud nepodložena a je třeba počkat na komplexnější vyhodnocení, které je plánováno v kooperaci s Archeologickým ústavem AV ČR, Brno, v. v. i.

Literatura

Fojtík, A., Popelka, M., Zeman, T. 2021: Germanische Reiter aus Roštění. Sporen aus einem neuentdeckten Brandgräberfeld im vorfeld der Mährischen Pforte. In: E. Droberjar, B. Komoróczy (eds.): *Příspěvky k poznání barbarických komunit. Archeologie barbarů 2016 a 2018*. Spisy Archeologického ústavu AV ČR Brno 70. Brno: Archeologický ústav AV ČR, Brno, v. v. i., 253–270.



Obr. 11. Roštění. Příklad fotografické a kresběné dokumentace žárového hrobu 22. Autor M. Popelka, R. Pavelková, Ústav archeologické památkové péče Brno, v. v. i.
Fig. 11. Roštění. Example of a photo and drawing documentation of Cremation burial 22. Authors M. Popelka, R. Pavelková, Institute of Archaeological Heritage Brno.

Summary

In 2022, a systematic excavation was conducted at a Germanic burial ground in Roštění – ‘Padělky od Holešova’ field (Kroměříž District). Concerning the significant number of spur finds (43 specimens), this burial ground ranks amongst the most important cemeteries from the period of the Marcomannic Wars in Central Europe (Fig. 8–12). In total within an area of 3,400 m², 75 cremation burials were excavated including a cremation spot (ustrinum), which is the first of professionally studied archaeological remains of this kind in the Czech Republic.

Miroslav Popelka, Martin Paulus, Filip Šrámek, Tomáš Zeman,
 Adam Fojtík, Lenka Pělučová



Obr. 12. Roštění. Kolmý snímek prozkoumaného žároviště – ustrina s kameny z jeho výplně. Foto M. Popelka, Ústav archeologické památkové péče Brno, v. v. i.
Fig. 12. Roštění. Vertical image of the excavated cremation spot – ustrina – with stones from its infill. Photo by M. Popelka, Institute of Archaeological Heritage Brno.

Tvrdonice (okr. Břeclav)

„Pole od Týnecka“, parc. č. 3304/2.

Mladší doba římská. Sídliště. Plošný odkryv. Záchraný výzkum.
 Uložení nálezů: Regionální muzeum v Mikulově, p. o. Př. č. 31/2022.

Lokalizace: S-JTSK: -577005, -1210246

Během záchraného výzkumu předcházejícímu stavbě VTL plynovodu Moravia byla prozkoumána studna, v jejíž výplni byly nalezeny artefakty a ekofakty z mladší doby římské. Více informací v oddílu Doba železná.

Literatura

Neuvedeno.

Summary

A Roman Period well was discovered in ‘Pole od Týnecka’ field near Tvrdonice (Břeclav District) during a rescue excavation conducted in the route of the Moravia high-pressure gas pipeline.

Kristína Piačková, František Trampota