

Doba římská a doba stěhování národů

Roman Age and Migration Period

Brno (k. ú. Zábrdovice, okr. Brno-město)

Ul. Cejl č. p. 79.

Doba stěhování národů. Sídliště. Plošný odkryv. Záchranný výzkum. Uložení nálezu: Archaia Brno z. ú.

Lokalizace: WGS-84: 49.200222N, 16.623813E; 49.200244N, 16.623980E; 49.199311N, 16.624064E; 49.199342N, 16.624239E

V rámci záchranného výzkumu došlo na zkoumané ploše k odkryvu neobytné polozemnice datované do 5. století, která narušila příkop z pozdní doby bronzové. Už při prvotním začistištění plochy byl viditelný (i když nejasně) obrys pravoúhlého objektu. Při exkavaci byla pro rozeznání objektu nápomocná koncentrace uhlíků ve vrstvě. Výplň byla následně přesívána přes síto. Podařilo se zachytit několik zlomků nožů, spon a opaskové garnitury. Kovy byly snímkovány rentgenem, vzhledem k nedochování jádra byly konzervovány v celku, bez očištění. Kromě nich byl objeven kostěný hřeben (obr. 1) a další fragmenty jednoho nebo vícero hřebenů. Keramický inventář zahrnoval jak domácí germánskou produkci, tak pravděpodobně i zlomky importované římské keramiky. Z objektu bylo dále vyzdvihnuto tkalcovské závaží, dochované v celku, a zlomky mazanice.

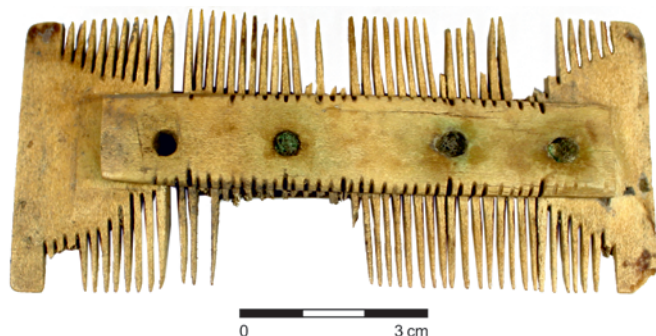
Literatura

Neuveдено.

Summary

A non-residential semi-sunken hut dated to the Migration Period was discovered during the rescue excavation in the south part of the research area at 79 Cejl Street (Zábrdovice cadastral area, Brno-City District). The excavation yielded pottery sherds, fragments of fibulae, a buckle, knives and bone combs (Fig. 1).

Michal Bučo



Obr. 1. Brno – Cejl 79. Kostěný hřeben. Foto M. Bučo.

Fig. 1. Brno – 79 Cejl. Bone comb. Photo by M. Bučo.

Čejč (k. ú. Čejč, okr. Hodonín – k. ú. Kobylí na Moravě, okr. Břeclav)

„Nivy“.

Starší doba římská. Sídliště. Plošný odkryv. Záchranný výzkum. Uložení nálezu: Archeologické centrum Olomouc, p. o.

Lokalizace: WGS-84: 48.9523140N, 16.9292311E; 48.9464947N, 16.9303417E; 48.9523409N, 16.9304081E; 48.9466334N, 16.9313083E

Záchranný archeologický výzkum na lokalitě Čejč – „Nivy“ proběhl ve dnech 14. 2. – 2. 3. 2022 v rámci přípravy stavby VTL plynovodu Moravia. Zkoumaná lokalita se nachází jihovýchodně od obce Terezín na břehu bývalého Kobylského jezera. Původně šlo o poloslané jezero o rozloze přes 5 km², s hloubkou až 10 m, jež vzniklo zřejmě na počátku holocénu (Havlíček, Zeman 1979). K postupnému zániku jezera došlo v 19. století, kompletně vysušeno bylo v 60. letech 20. století. V blízkosti jeho břehu byla pracovníky Archeologického centra Olomouc objevena osada ze starší doby římské. Zjištěny byly více než dvě desítky zásobních jam, z nichž největší zachycená hloubka byla přes dva metry. Archeologické práce byly ale značně ztíženy stoupající podzemní vodou, která vykopané jámy rychle zaplňovala.

Několik dalších jam se nacházelo i ve větší vzdálenosti od zaniklého břehu, ve dvou menších koncentracích. Některé obsahovaly rovněž germánskou keramiku, většina byla ale bez nálezů. Dva objekty obsahovaly i nepočetnou štípanou industrii.

Literatura

Havlíček, P., Zeman, A. 1979: Kvartérní poměry mezi Kobylím, Brumovicemi a Čejčí na jihovýchodní Moravě. *Sborník geologických věd. Antropozoikum* 12, 13–55.

Summary

During an archaeological excavation conducted before the construction of the Moravia high-pressure gas pipeline in ‘Nivy’ field in the cadastral areas of Čejč (Hodonín District) and Kobylí na Moravě (Břeclav District), a part of an Early Roman Period settlement (including 20 storage pits) was investigated.

Vít Záhorák

Oldřišov (okr. Opava)

Ul. U Naplatek; „Na Plíšské cestě“, parc. č. 291/25.

Mladší doba římská. Sídliště. Plošný odkryv. Záchranný výzkum. Uložení nálezu: Národní památkový ústav – územní odborné pracoviště v Ostravě.

Lokalizace: WGS-84: 49.9914092N, 17.9522256E

V lednu roku 2022 byla na západním okraji obce Oldřišov v prostoru polykulturní lokality v ulici U Naplatek zahájena

na poslední doposud nezastavěné parcele výstavba rodinného domu. Předpokládané zahlužené jámy byly identifikovány po strojní skrývce drnové a orniční vrstvy, mocné místy až 0,5 m.

Sídlištní areál objevený v roce 2006 (k minulým výzkumům vize: Hlas, Krasnokutská 2008; Kiecoň 2012; Krasnokutská 2007; 2009a; 2009b; 2010; Krasnokutská, Malík 2009; Krasnokutská, Zezula 2007; Tichá Krasnokutská 2017; 2018; 2019) se nachází na úpatí mírného severovýchodně orientovaného svahu v nadmořské výšce 291–294 m, na pravém břehu potoka Bílá voda, vzdáleného přibližně 100 m severním směrem.

Po vyhodnocení zlomků keramických nádob získaných z výplní zkoumaných archeologických objektů byly jedna zásobní jáma, jedna menší jáma a 25 sloupových jam datovány do mladší doby římské, kdy na území českého Slezska zasahuje ze severu osídlení przeworskou kulturou. Zbývajících osm sídlištních jam (většinou se jednalo o jámy podobné jamám sloupovým či úzké mělké obdélné jámy) nebylo možné datovat a ani funkčně interpretovat.

Literatura

- Hlas, J., Krasnokutská, T. 2008: Oldřišov (okr. Opava). *Přehled výzkumů* 49, 345.
- Kiecoň, M. 2012: Oldřišov (okr. Opava). *Přehled výzkumů* 53(1), 185–186.
- Krasnokutská, T. 2007: Oldřišov (okr. Opava). *Přehled výzkumů* 48, 398–399.
- Krasnokutská, T. 2009a: Oldřišov (okr. Opava). *Přehled výzkumů* 50, 271, 329.
- Krasnokutská, T. 2009b: Polykulturní sídliště v Oldřišově „Na plášské cestě“, okr. Opava. In: D. Kouřilová (ed.): *Sborník Národního památkového ústavu v Ostravě 2009*. Ostrava: Národní památkový ústav, územní odborné pracoviště v Ostravě, 162–169.
- Krasnokutská, T. 2010: Oldřišov (okr. Opava). *Přehled výzkumů* 51, 385.
- Krasnokutská, T., Malík, P. 2009: Oldřišov (okr. Opava). *Přehled výzkumů* 50, 410–411.
- Krasnokutská, T., Zezula, M. 2007: Oldřišov (okr. Opava). *Přehled výzkumů* 48, 488–489.
- Tichá Krasnokutská, T. 2017: Oldřišov (okr. Opava). *Přehled výzkumů* 58(1), 254.
- Tichá Krasnokutská, T. 2018: Oldřišov (okr. Opava). *Přehled výzkumů* 59(1), 208–209.
- Tichá Krasnokutská, T. 2019: Oldřišov (okr. Opava). *Přehled výzkumů* 60(1), 251–252.

Summary

During the construction of a family house at a multi-period site on U Naplatek Street in the western part of Oldřišov (Opava District), the Late Roman (Przeworsk culture) pits were excavated (storage pits, a smaller settlement pit and 25 post holes).

Tereza Tichá Krasnokutská

Opava (k. ú. Vávrovice, okr. Opava) „Kopec“.

Doba římská. Místo sběru. Povrchový sběr. Průzkum. Uložení nálezů: Doposud neodevzdáno oprávněné organizaci, záležitost v jednání.

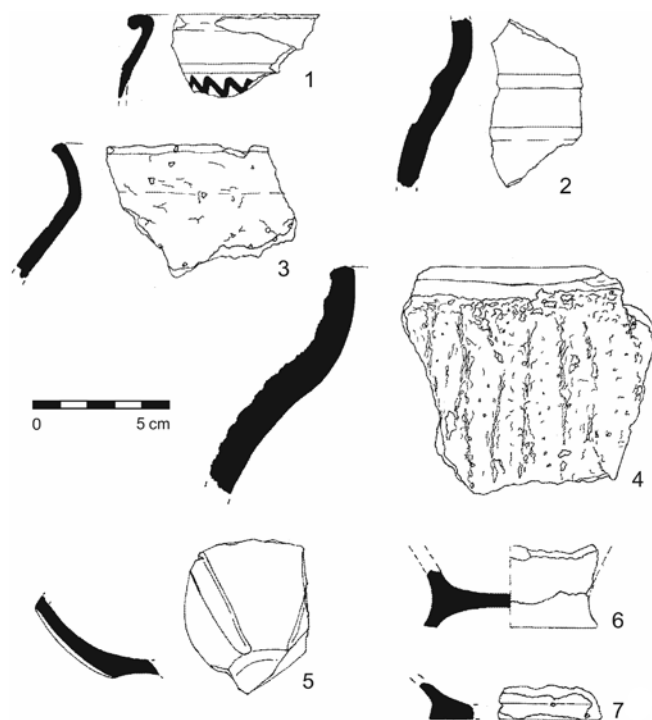
Lokalizace: WGS-84: 49.9786089N, 17.8487611E

Na jaře roku 2022 proběhla povrchová prospekce na známé polykulturní lokalitě v trati „Kopec“, v severozápadní části obce Opava, k. ú. Vávrovice (více k lokalitě Brachtel 1993; 1997; Pavelčík 1989). Mimo jiné (viz oddíly Neolit, Eneolit, Doba bronzová) byly nalezeny i zlomky keramiky náležící době římské. Část zdejší produkce byla vyrobena za pomoci hrnčířského kruhu.

Týká se to především tenkostěnné nádoby s leštěným povrchem (obr. 2: 1) a větší, silnostěnné nádoby (obr. 2: 2), oba zdobené zlomky z mladší doby římské jsou z jemně plaveného materiálu. Do kategorie hrubých hrnců náleží okraj s hrdlem s černým leštěným povrchem (obr. 2: 3). Nádoba s ostrivem vystupujícím na povrch je v ruce hnětená, stejně jako silnostěnná nádoba, k níž náleží střep s ne příliš běžnou úpravou povrchu (obr. 2: 4). Celoplošné silné zdrsnění způsobené jak keramickým těstem, tak ostrivem vytváří vertikální brázdy. K době římské patří i dvě torza charakteristických, nízkých nožek (obr. 2: 6, 7). Do skupiny misek s omfalem můžeme zařadit šedý střep z jemně plaveného materiálu (obr. 2: 5), ačkoliv u vnitřního dna není omfalos zřetelný. Letošní sběr ukázal, že nález stříbrného denáru císaře Traiana, objevený zde v roce 2018 R. Světnickým (Motěšický 2021, 64), nebyl náhodný. Můžeme tak počítat s další lokalitou z doby římské na katastru obce.

Literatura

- Brachtel, Z. 1993: Terénní průzkum u Vávrovice (okr. Opava). *Přehled výzkumů* 1990, 112.
- Brachtel, Z. 1997: Vávrovice (okr. Opava). *Přehled výzkumů* 1993–1994, 123–124.
- Motěšický, J. 2021: Žárové pohřebiště z mladší doby bronzové z Opavy-Vávrovice, ze záchranného archeologického výzkumu z let 2017 a 2018. Rkp. diplomové práce. Slezská univerzita. Filozoficko-přírodovědná fakulta v Opavě. Ústav archeologie. Uloženo: Univerzitní knihovna Slezské univerzity v Opavě.
- Pavelčík, J. 1989: Terénní průzkum u Vávrovice (okr. Opava). *Přehled výzkumů* 1986, 96–97.



Obr. 2. Opava-Vávrovice. Výběr keramických nálezů. Kresba J. Motěšický, H. Pravdová.
Fig. 2. Opava-Vávrovice. Selection of pottery finds. Drawing by J. Motěšický, H. Pravdová.

Summary

A surface survey was carried out in 2022 in 'Kopec' field, north-west of the built-up area (Vávrovice cadastral area, Opava District), yielding fragments of pottery (Fig. 2), which confirmed occupation at the site in the Late Roman Period.

Jiří Motěšický