

## Pohořelice (okr. Brno-venkov) „Bažantnice“.

Doba halštatská. Ojedinelý artefakt. Průzkum detektorem kovu. Uložení nálezu: Muzeum Brněnska, p. o., příř. č. S30/2021.

**Lokalizace:** Nepublikováno z důvodu ochrany lokality

V roce 2021 získalo Muzeum Brněnska, p. o., do svých sbírek měděnou antropomorfní plastiku, nalezenou při detektorové prospekci P. Kuchyňky. Nález pochází z prostoru jihovýchodní části intravilánu Pohořelice, v trati „Bažantnice“. Zprostředkování nálezu uskutečnil student katedry historie Filozofické fakulty Univerzity Palackého v Olomouci Z. Omelka. Nejspíše ženská plastika (obr. 11) znázorňuje postavu v dlouhém rouchu s korunou či ozdobou na hlavě. Postava drží levou ruku ohnutou v bok a je zakončena otvorem, sloužícím pravděpodobně k přinýtování dalšího kusu. Pravá ruka je poškozená. Z utváření zadní strany plastiky je patrné, že spodní část byla dutá, ať již tvořila uzavřenou tulejku, nebo jen polouzavřený tvar. Prvková analýza předmětu odebraná z hloubky byla provedena metodou rentgeno-fluorescenční spektrometrie (Sokolovská, Jagošová 2019). Měřeními několika vzorků bylo zjištěno, že slitina je tvořena více než 99 % mědi a méně než 1 % olova (což lze považovat za přirozenou příměs).

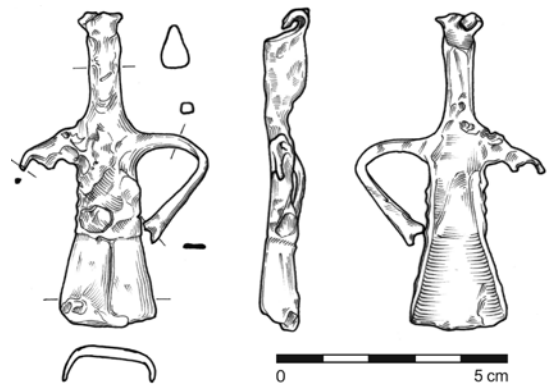
Drobná figurální plastika s tenkýma rukama byla doposud na území Moravy neznámá. Vylučovací metodou a znalostí dobových reálií ohraničujeme nález do doby halštatské. Ojedinelé analogie nalezneme jižně od našeho území v Rakousku. Drobná plochá figurka ženy s ohnutou rukou v lokti pochází z lokality Vöcklabruck mezi městy Linz a Salzburg v Horním Rakousku (Stöllner 1996, Taf. 36: C1). Ploché olovené figurky mužů a žen, často s ohnutými rukama, jsou známé z hrobů z Korutan z lokality Frög (Ebner-Baur 2020, 144–147, Abb. 95: 1–5). Významnou analogií ve Štýrsku je lokalita Strettweg se skupinou figur seskupených kolem bohyně Artemis na kultovním vozíku z knížecího hrobu (Egg 1996). Postavy mužů a žen mají tenké ohnuté ruce a některé mají otvor pro připojení dalšího předmětu. Podobné postavy nalezneme v době halštatské v Itálii. Figurky s tenkýma ohnutými rukama pocházejí např. z kultovních vozíků z lokalit Lucera a Bisenzio (Woytowitsch 1978, Taf. 23–24). Reálné znázornění postav je v halštatu na Moravě výjimečné, jako první můžeme uvést měděnou plaketu z Doloplaz ze 7. stol. př. Kr., původem z Etrurie (Chytráček et al. 2017).

### Literatura

- Ebner-Baur, D. 2020:** *Das hallstattzeitliche Gräberfeld von Frög-Rosegg. Die Grabungen des Bundesdenkmalamtes von 1962 bis 1969.* Universitätsforschungen zur prähistorischen Archäologie 354. Bonn: Habelt.
- Egg, M. 1996:** *Das hallstattzeitliche Fürstengrab von Strettweg bei Judenburg in der Obersteiermark.* Monographien des Römisch-Germanischen Zentralmuseums 37. Mainz, Bonn: Verlag des Römisch-Germanischen Zentralmuseums, Habelt.
- Chytráček, M., Golec, M., Klontza-Jaklová, V., Popelka, M., Fojtík, P., Petřík, J., Langová, J. 2019:** Zur Wirkung der Situlenkunst auf die Kunst der Fürstenschicht des 7.–5. Jahrhunderts v. Chr. in Mitteleuropa. In: Ch. Bockisch-Bräuer, B. Mühldorfer, M. Schönfelder (Hrsg.): *Die Frühe Eisenzeit in Mitteleuropa, Internationale Tagung vom 20.–22. Juli 2017 in Nürnberg.* Beiträge zur Vorgeschichte Nordostbayerns 9. Nürnberg: Naturhistorische Gesellschaft Nürnberg e. V., Abteilung für Vorgeschichte, 203–225.
- Sokolovská, D., Jagošová, K. 2019:** *Analýza odobraných vzoriek z lokality Pohořelice.* Rkp. výzkumné práce. Uloženo: Archeologické centrum Olomouc, p. o.

**Stöllner, T. 1996:** *Die Hallstattzeit und der Beginn der Latènezeit im Inn-Salzach-Raum.* Archäologie in Salzburg 3/I–II. Salzburg: Amt der Salzburger Landesregierung.

**Woytowitsch, E. 1978:** *Die Wagen der Bronze- und frühen Eisenzeit in Italien.* Prähistorische Bronzefunde XVII(1). München: Beck.



**Obr. 11.** Pohořelice. Kresebná dokumentace drobné halštatské plastiky. Kresba J. Molčíkové.

**Fig. 11.** Pohořelice. Drawing documentation of the Hallstatt figurine. Drawing by J. Molčíková.

### Summary

During a metal detector survey conducted in 2019 in ‘Bažantnice’ field (Pohořelice cadastral area, Brno-Country District), a copper anthropomorphic figurine (Fig. 11) from the Hallstatt period was found.

Klára Sovová, Pavel Kuchyňka, Zdeněk Omelka,  
Zuzana Golec Mírová, Martin Golec

## Polešovice (okr. Uherské Hradiště)

### „Nivy“; trasa D55.

Doba halštatská, časná doba laténská (LT A), mladší a pozdní doba laténská (LT C2–D). Sídliště, sídliště specializované komunity, ojedinelé artefakty, protourbánní aglomerace. Plošný odkryv. Záchraný výzkum. Uložení nálezu: Ústav archeologické památkové péče Brno, v. v. i.

**Lokalizace:** WGS-84: 49.0156464N, 17.3550589E

V první polovině roku 2022 byl dokončen průzkum trasy dálnice D55 (levá polovina trasy) v lokalitě „Nivy“ na katastru obce Polešovice (obr. 12). Výzkum navazoval na etapu z roku 2021 (Lečbych et al. 2022 – zde s další literaturou k lokalitě) a mezi prozkoumanými objekty se objevil opět vyšší počet zahloubených chat z doby halštatské, časné a mladší až pozdní doby laténské (obr. 13). Ve dnech většiny takových objektů se dochovalo větší množství drobných kúlových jamek svědčících o existenci vnitřních konstrukcí (nábytek, lavice, příčky atp.). Nálezy (především ojedinelé kovové artefakty) z výše zmíněných období byly také nacházeny v poměrně mocné kulturní vrstvě, která pokrývala celé návrší v poloze „Nivy“ a byla kompletně prozkoumána metodou odkryvu ve čtvercové síti. Mezi další zjištěné komponenty patří eneolit (viz oddíl Eneolit), starší a mladší doba bronzová (viz oddíl Doba bronzová) a raný středověk (viz oddíl Středověk a novověk).

### Literatura

- Lečbych, M., Popelka, M., Paulus, M., Popelková, R. 2022:** Polešovice (okr. Uherské Hradiště). *Přehled výzkumů* 63(1), 189–191.



**Obr. 12.** Polešovice. Letecký snímek lokality v průběhu výzkumu v roce 2022. Foto M. Popelka, Ústav archeologické památkové péče Brno, v. v. i.

**Fig. 12.** Polešovice. Aerial view of the site during the 2022 excavation season. Photo by M. Popelka. Institute for Archaeological Heritage Brno.



**Obr. 13.** Polešovice. Pohled na východní část plochy s půdorysy zahloubených chat z mladší doby železné. Foto M. Popelka, Ústav archeologické památkové péče Brno, v. v. i.

**Fig. 13.** Polešovice. View of the eastern part of the excavation area with the Late Iron Age pit houses. Photo by M. Popelka. Institute for Archaeological Heritage Brno.

## Summary

The remaining section of the D55 motorway was excavated in ‘Nivy’ field (Polešovice cadastral area, Uherské Hradiště District) in 2022 as a continuation of the 2021 excavation season (Lečbých 2022). A large number of pit houses from the Early and Late Iron Age were investigated at the site (Fig. 12, 13).

Miroslav Popelka, Marek Lečbých, Martin Paulus, Filip Šrámek

## Radslavice (k. ú. Radslavice u Přerova, okr. Přerov) „Podsedeck“, parc. č. 762/39.

Mladší a pozdní doba laténská (LT C2–D). Ojedinelý artefakt. Průzkum detektorem kovu. Uložení nálezu: Muzeum Komenského v Přerově, p. o.

**Lokalizace:** Nepublikováno z důvodu ochrany lokality

V roce 2021 nalezl spolupracovník Muzea Komenského v Přerově A. Majer v trati „Podsedeck“ na katastru obce Radslavice u Přerova torzo bronzového kroužku s kuličkovitými nálitkami (obr. 14). Jedná se o variantu kroužku s trojicemi nálitkami.

Délka dochované části činí 30 mm. Průměr bronzové tyčinky, ze které byl kruh zhotoven, dosahuje 7 mm. Průměr kulovitých nálitků se pohybuje mezi 6–7 mm. Celkový původní průměr kroužku činil 44 mm. Hmotnost zlomku je 11,292 g. Povrch předmětu je nerovnoměrně pokryt zelenou oxidací patinou.

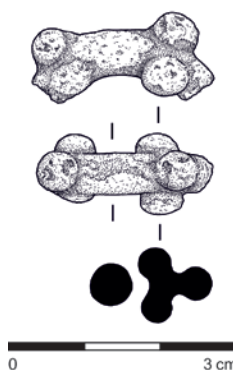
Lokalita se nachází v prostoru jihozápadního ústí Moravské brány, poblíž hrany tzv. Radslavické říční terasy pleistocenního stáří, na pravém břehu potoka Lučnice, který je levostranným přítokem řeky Bečvy. Nadmořská výška se zde pohybuje okolo 220 m.

V případě nálezů z Radslavic se jedná o specifický předmět z období pozdního laténu, obvykle spojovaný s funkcí „amuletů“. Problematice výskytu bronzových kroužků s kuličkovitými nálitkami se v souvislosti s rozborem depotu ze Ptení věnoval M. Čižmář, který jejich původ shledával spíše na území jihovýchodní Evropy, přičemž nevyločil ani možnost jejich lokální výroby na Moravě. Tomu by snad nasvědčoval i jejich vysoký počet z oppida Staré Hradisko (Čižmář 2002, 205–206). Kroužky s nálitkami jsou zastoupeny rovněž mezi kovovými nálezy z lokality Němčice (Čižmář, Kolníková 2006, 264, obr. 2: 13–14). Nejbližší analogii k nálezů z Radslavic lze v prostoru jihozápadní části Moravské brány na Přerovsku hledat na lokalitě „Malé Předmostí“ v přerovské místní části Předmostí, či na hradisku „Obírka“ nad obcí Loučka (Čižmář, Salaš 2009, 67, obr. 7: 10; Schenk, Komínek 2021).

Přestože se v případě torza kroužku s nálitkami z lokality „Podsedeck“ jedná o soliterní nález, byly doklady osídlení katastru obce Radslavice u Přerova v době laténské prokázány již dříve výsledky povrchových sběrů na pravobřeží říčky Lučnice. Koncentrace laténské osídlení byla povrchovými sběry dále doložena také na sousedním katastru místní přerovské části Kozlovice.

## Literatura

- Čižmář, M. 2002: Laténský depot ze Ptení. K poznání kontaktů našeho území s jihem. *Památky archeologické* XCIII, 194–225.
- Čižmář, M., Kolníková, E. 2006: Němčice – obchodní a industriální centrum doby laténské na Moravě. *Archeologické rozhledy* LVIII(2), 261–283.
- Čižmář, M., Salaš, M. 2009: Nové hradiště v Moravské bráně. *Archeologické rozhledy* LXI(1), 63–76.
- Schenk, Z., Komínek, M. 2021: Přerov (k. ú. Předmostí, okr. Přerov). *Přehled výzkumů* 61(1), 279–280.



**Obr. 14.** Radslavice. Torzo bronzového kroužku s nálitkami. Foto Z. Schenk, kresba P. Holcová.

**Fig. 14.** Radslavice. Fragment of the bronze knobbed ring (Knotenring). Photo by Z. Schenk, drawing by P. Holcová.

## Summary

A bronze knobbed ring (Knotenringe) – an ‘amulet’ (Fig. 14) – was found in 2021 during a metal detector survey in ‘Podsedeck’ field (Radslavice cadastral area, Přerov District). The artefact can be dated to the La Tène period, LT C–D phase.

Zdeněk Schenk, Alexandr Majer