



Obr. 9. Kyjovice. Komorový hrob horákovské kultury. Foto P. Tóth.
Fig. 9. Kyjovice. A chamber tomb of the Horákov culture. Photo by P. Tóth.

Lešná (okr. Vsetín) „Hájnice“.

Mladší a pozdní doba laténská (LT C2–D). Ojedinelý artefakt.
Průzkum detektorem kovu. Záchranný výzkum. Uložení nálezu:
Archeologické centrum Olomouc, p. o., příř. č. 26/2022-100-29.

Lokalizace: WGS-84: 49.5149622N, 17.9234031E

V březnu 2022 byl v rámci záchranného archeologického výzkumu před stavbou silnice „I/35 Lešná–Palačov“ ve spolupráci s místními detektoráři učiněn na katastru obce Lešná v trati „Hájnice“ ojedinelý detektorový nález bronzového kroužku s kuličkovitými nálitky. Místo se nacházelo jen 100 m JV od polní cesty spojující obec Lešná s lesem Obora. Nálež byl zahloben asi 15 až 20 cm do podloží.

Jedná se o charakteristický pozdně laténský nálež (Čížmář 2002, 205; Meduna 1996, 102–103), vyskytující se ve stupních LT C2–D1 (Jílek, Mangel 2011, 84). Původ uvedeného typu artefaktů byl prvně hledán ve východních a jihovýchodních oblastech, kde bylo v minulosti nacházeno těžiště jejich výskytu (Čížmář 2002, 205). Podobné nálezy však začínají přibývat i ve Francii, Švýcarsku, a z oppida Besançon je znám dokonce kadlub na jejich odlévání. Dnes je tedy otázka jejich původu otevřena (Pierrevelcin 2009, 227–228). Nejbližší analogii k tomuto nálezu známe z hradiska Požaha (Král 1962, 72), které se nachází 6,2 km severovýchodním směrem od místa nálezu.

Literatura

- Čížmář, M. 2002: Laténský depot ze Ptení. K poznání kontaktů našeho území s jihem. *Památky archeologické* XCIII(2), 194–225.
- Jílek, J., Mangel, T. 2011: Drobné laténské nálezy z východních Čech I. *Archeologie východních Čech* 1, 81–90.
- Král, J. 1962: Zachraňovací výzkum na sídlišti púchovské kultury v Kojetíně. *Přehled výzkumů* 1961, 72–73.
- Meduna, J. 1996: Das Depot von Ptení (Kr. Prostějov) und die Handelsbeziehungen Mährens während der Spätlatenezeit. In: Z. Woźniak (ed.): *Kontakte längs der Bernsteinstraße (zwischen*

Caput Adriae und den Ostseegebieten) in der Zeit um Christi Geburt. Kraków: Oficyna Cracovia, 97–115.

Pierrevelcin, J. 2009: Ke studiu dálkových kontaktů v pozdní době laténské. *Archeologické rozhledy* LXI(2), 223–253.

Summary

An isolated bronze knobbed ring dated to the Late La Tène period was found during a metal detector survey conducted in March 2022 in ‘Hájnice’ field (Lešná cadastral area, Vsetín District).

Jakub Novotný

Litenčice (k. ú. Strabenice, okr. Kroměříž)

„Vršovský“.

Časná doba laténská (LT A). Sídliště. Plošný odkryv. Záchranný výzkum. Uložení nálezu: Archeologické centrum Olomouc, p. o.

Lokalizace: WGS-84: 49.1867813N, 17.2431032E; 49.1868013N, 17.2436795E; 49.1878138N, 17.2436909E; 49.1878585N, 17.2443742E

Záchranný archeologický výzkum na lokalitě Strabenice v trati „Vršovský“ proběhl ve dnech 21.–22. 4. 2022 v rámci přípravy stavby VTL plynovodu Moravia. Zachyceny byly dvě komponenty, a to zemnice z doby laténské a zásobní jáma, ohniště a těžební jámy ze středověku.

Časně laténský objekt měl rozměry 330 × 320 cm a byl orientován v ose JV–SZ s předpokládaným vstupem v delší jihozápadní stěně. Maximální zachovaná hloubka objektu byla 43 cm, směrem po svahu ale klesala, až se dno dostalo na úroveň okolní skryté plochy. Ve výplni se nacházelo množství větších keramických fragmentů, včetně tuhového zboží. Některé ze zde nalezených keramických fragmentů ale zřejmě představují intruzi z míst výše po svahu. Několika drobnými kousky byl zastoupen i jantar.

Literatura

Neuvedeno.

Summary

The remains of an Early La Tène pit house were excavated in connection with the construction of the Moravia high-pressure gas pipeline in ‘Vršovský’ field (Strabenice cadastral area, Kroměříž District).

Vít Záhorák

Oslavany (okr. Brno-venkov)

„Stará Hora“.

Starší doba halštatská. Sídliště. Plošný odkryv. Záchranný výzkum. Uložení nálezu: Moravské zemské muzeum.

Lokalizace: WGS-84: 49.120605N, 16.333695E; 49.116034N, 16.337196E; 49.115444N, 16.332180E

V průběhu června až listopadu proběhla první fáze záchranného archeologického výzkumu na lokalitě Oslavany – „Stará hora“ pod záštitou Moravského zemského muzea v Brně a společnosti Archaia Brno z. ú. vyvolaná stavbou „Oslavany Stará hora – nová čtvrť pro bydlení“ prováděnou společností Winning Estate Delta s.r.o. Výzkum zahrnoval prostor budoucích

komunikací a inženýrských sítí. Na základě starších dokladů a výzkumu při hloubení kanalizace Ústavem archeologické památkové péče Brno, v. v. i., v tomto prostoru byly očekávány situace z období neolitu (Kos 2013). Letecké snímky a pozůstatky po detektorářích naznačovaly potenciál lokality.

Na polykulturní lokalitě Oslavany – „Stará hora“ byly datované do období starší doby železné tři solitérní jámy. Mezi běžnou stolní a kuchyňskou keramikou vyniká dvouuchá hrncovitá nádoba zdobená otisky prstů od hranice hrdla po dno. Je pravděpodobné, že se jedná o import nebo vliv kalenderberské kultury.

Literatura

Kos, P. 2013: Oslavany (okr. Brno-venkov). *Přehled výzkumů* 55(1), 168.

Summary

During a rescue excavation at the multi-period site in Oslavany – ‘Stará hora’ field (Oslavany cadastral area, Brno-Country District), three settlement features dated to the Early Iron Age were found. A unique ceramic vessel decorated with finger imprints was uncovered in Feature 536. It seems to be an imported ware of the Kalenderberg culture.

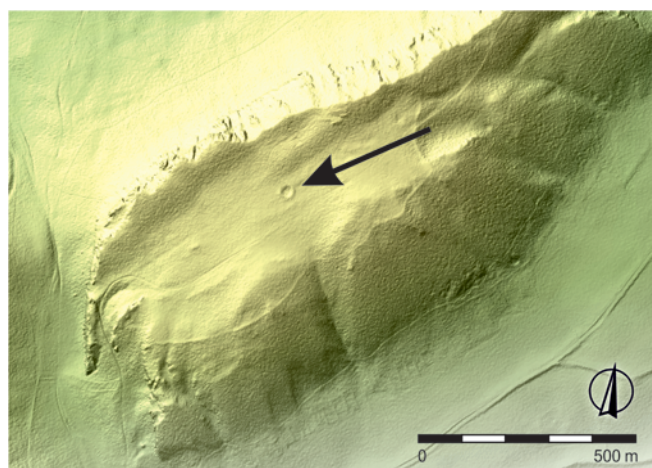
Katarína Bučová Čerňavová, Michal Bučo, Alžběta Bedáňová

Pavlov (k. ú. Pavlov u Dolních Věstonic, okr. Břeclav) „Děvín“, parc. č. 674.

Doba halštatská. Hradiště. Sonda. Badatelský výzkum. Uložení nálezu: Regionální muzeum v Mikulově, p. o., přír. č. 40/2022.

Lokalizace: S-JTSK: -599097, -1197290

Rozsáhlé pravěké hradisko na Děvíně přitahuje sice pozornost badatelů po delší dobu, stav jeho prozkoumání je však dosud velmi nízký. Z nejvýznamnějších akcí, které byly na hradisku provedeny, lze zmínit drobnou sondáž a povrchové sběry J. Říhovského (1959), detektorářské nálezy z posledních cca dvaceti let (Goláňová, Navrátil 2017; Holubová, Navrátil 2020; Navrátil 2021) a záchranný archeologický výzkum v trase nově položeného elektrického kabelu (Piačková, Trampota 2021a; 2021b). Mimo to jsou v Regionálním muzeu v Mikulově, p. o., uloženy nálezy z náhodných povrchových nálezů keramiky. V souvislosti se zvýšenou badatelskou pozorností v poslední době vyvolaly nové otázky lidarové snímky hradiska, na kterých se přibližně v jeho středu nachází ovalená kruhová struktura (obr. 10) o maximálním průměru cca 30 m (na vnějším úpatí valů). Byla vyslovena hypotéza o možné funkci této struktury coby pravěké cisterny na vodu a následně na jaře 2021 provedl M. Vágner měření pomocí georadaru. Výsledky ukázaly na heterogenní zásyp pode dnem zkoumané struktury, zatímco složení valu se jeví homogenně. Tyto výsledky podpořily původní tezi o možné pravěké cisterně, proto bylo přistoupeno k drobnému badatelskému výzkumu formou sondáže, který provedlo Regionální muzeum v Mikulově, p. o., ve spolupráci s Ústavem archeologie a muzeologie FF MU. Výzkum proběhl na podzim 2021 a na jaře 2022. Na dno kruhové struktury, poblíž středu, byl vyměřen čtverec 2 × 2 m a následně proběhl výzkum, který jednak potvrdil pravěké stáří tohoto monumentu, jednak bylo zjištěno jeho opětovné využití v průběhu novověku. Sonda byla vykopána do maximální hloubky 4,3 m, aniž by bylo dosaženo dna. Výzkum byl ukončen z praktických důvodů. Možnost použití sondážní tyče ke zjištění hloubky dna byla vyloučena kamenitým zásypem.



Obr. 10. Pavlov. Digitální model hradiska Děvín. Šipka ukazuje zkoumanou strukturu. © ČÚZK, doplnil F. Trampota.

Fig. 10. Pavlov. Digital model of the Děvín Hillfort. Arrow points to the investigated structure. © ČÚZK, adjusted by F. Trampota.

Svrchní vrstva je spojena s činností vojenského útvaru, který na Děvíně působil ve 2. polovině 20. století a který asi metr od sondy nechal vykopat studnu o hloubce cca 25 m. Následovaly vrstvy z 19. století (datované mj. nálezem mince) a z počátku novověku (s nálezy glazované keramiky). Větší část vykopaného objemu souvisí ještě s pravěkým zásypem. Ve stěně sondy blíže ke středu byl pozorován opětovný vkop, ve kterém byly nalezeny časně novověké keramické fragmenty. Z pravěkého zásypu pochází početné zlomky zvířecích kostí, keramiky, kamenných otloukačů, mazanice, ojediněle plechový bronzový přívěsek, fragment zrnotěrky a dva nespíše neolitické štípané nástroje (čepel a trapéz). Po posouzení zdobených keramických fragmentů je zřejmé, že výzdoba a plastické prvky odpovídají pouze době halštatské. Vzorek zvířecí kosti ze dna sondáže byl datován pomocí AMS do stejného období.

Z profilů bylo odebráno celkem 17 vzorků pro palynologické a rozsivkové analýzy a devět vzorků pro archeobotanické analýzy.

Literatura

Goláňová, P., Navrátil, A. 2017: The Pálava hills during the La Tène Period. In: J. Kysela, A. Danielisová, J. Militký (eds.): *Stories that made the Iron Age*. Praha: Institute of Archaeology CAS; Charles University, Faculty of Arts, 393–409.

Holubová, Z., Navrátil, A. 2020: Nové poznatky k halštatskému osídlení Pálavy. In: I. Čižmář, H. Čižmářová, A. Humpolová (eds.): *Jantarová stezka v proměnách času*. Brno: Moravské zemské muzeum, 21–31.

Navrátil, A. 2021: Kovová depozita doby popelnicových polí z Pavlovských vrchů. *Pravěk. Nová řada* 29, 239–269.

Piačková, K., Trampota F. 2021a: Pavlov (k. ú. Pavlov u Dolních Věstonic, okr. Břeclav). *Přehled výzkumů* 62(1), 248.

Piačková, K., Trampota F. 2021b: Pavlov (k. ú. Pavlov u Dolních Věstonic, okr. Břeclav). *Přehled výzkumů* 62(1), 277.

Říhovský J. 1959: Opevněné osady lidu veltické kultury na Pavlovských vrších na jižní Moravě. *Přehled výzkumů* 1956, 73.

Summary

A test pit was dug in the middle of a circular structure located at the Děvín Hillfort (Pavlov u Dolních Věstonic cadastral area, Břeclav District). We aimed to find out if the structure was a remnant of a prehistoric cistern. The 2 × 2 m test pit reached a maximum depth of 4.3 m without reaching the bottom of the structure (Fig. 10). The pottery found in the backfill could be dated to the Hallstatt period.

Petra Goláňová, František Trampota, Michal Vágner