

V případě nálezů bronzové loďkovité spony se jedná o téměř kompletní exemplář halštatského spínadla, u kterého se nedochovalo pouze vinutí s jehlou a zakončení zachycovače (obr. 8). Délka spony je 44 mm. Její maximální šířka činí 13 mm. Lučíc spony nese výzdobu v podobě tří podélných, příčně přesekávaných žeber, na obou stranách zakončených oběžnými rýžkami. Hmotnost torza spony činí 4,46 g. Povrch bronzového spínadla je téměř rovnoměrně pokryt tmavě zelenou oxidační patinou. Nicméně na vnitřní straně zčásti dochovaného zachycovače jsou patrné rezavě zabarvené stopy korozních produktů, které naznačují, že část konstrukce spony byla železná. S případným připevněním železného vinutí a jehly spínadla by mohl souviset otvor pro nýt, umístěný na přechodu lučíku a vinutí. Na základě charakteristické výzdoby lze popisovanou sponu zařadit k typu Šmarjeta, který se vyskytuje zejména v prostoru jihovýchodního Přilpí, přičemž území Moravy představuje nejsevernější oblast jejího rozšíření (Říhový 1993, 88–91, Taf. 14: 143–147, 15: 148–152; Novák 2015, 91, obr. 41).

V rámci křenovické sídelní aglomerace, jejíž centrum představuje halštatské opevněné hradiště, se jedná o dosud první dokumentovaný nález tohoto typu spony. Nejbližší analogii k exempláři loďkovité spony z „Hradiska“ u Křenovic lze v přešovském regionu hledat mezi halštatskými sponami nalezenými na lokalitě „Ostrov“ na katastru obce Polkovice (Čižmář et al. 2011, 88, 91, obr. 4: 6; Tichá Bambasová 2020, 9, 13, 55–56). Na základě dosavadních nálezů loďkovitých spon typu Šmarjeta na moravských halštatských lokalitách lze tento specifický typ spínadla zařadit do stupně Ha D1 (Golec, Fojtík 2020, 106–108).

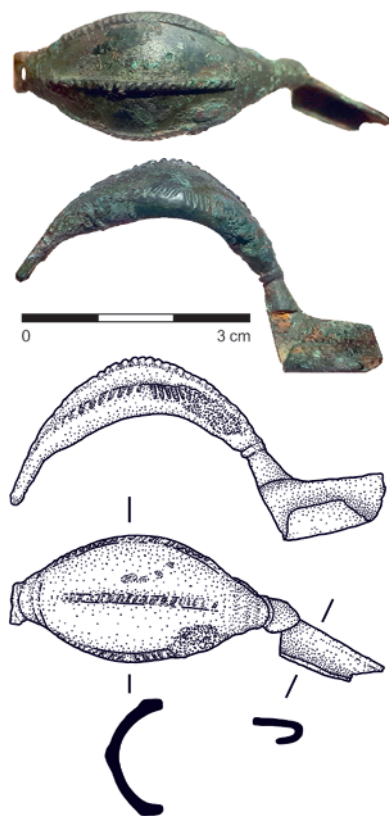
Literatura

- Červinka, I. L. 1896: *Pravěká hradiska na Moravě*. Kroměříž: Jindřich Slovák.
- Červinka, I. L. 1902: *Morava za pravěku*. Vlastivěda moravská. I. Země a lid, svazek II. Brno: Musejní spolek.
- Čižmář, M., Čižmářová, J., Kejzlar, M. 2011: Detektorová prospekce archeologických lokalit na Moravě v roce 2010. *Přehled výzkumů* 52(2), 86–95.
- Golec, M., Fojtík, P. 2020: *Centrum východohalštatské kultury na střední Moravě*. Archaeologica Olomucensia. Tomus V. Olomouc: Univerzita Palackého v Olomouci.
- Hlava, M. 2003: Nové halštatské nálezy z Hradiska u Křenovic (okr. Přerov). *Pravěk. Nová řada* 12, 121–132.
- Knies, J. 1894: Předhistorické nálezy v Křenovicích a okolí. *Časopis Vlasteneckého muzejního spolku v Olomouci* XI, 1–12.
- Mírová, Z. 2019: *The horse in the Bronze and Iron Ages in Moravia*. Archaeologica Olomucensia. Tomus III. Olomouc: Univerzita Palackého v Olomouci.
- Novák, M. 2015: *Opevněné výšinné sídliště na „Malém Chlumu“ u Krhova a jeho zázemí v pozdní době bronzové a v době halštatské*. Pravěk. Supplementum 31. Brno: Ústav archeologické památkové péče Brno, v. v. i.
- Říhový, J. 1993: *Die Fibeln in Mähren*. Prähistorische Bronzefunde XIV(9). Stuttgart: Steiner.
- Tichá Bambasová, S. 2020: *Křenovice – „Hradisko“ a jeho zázemí v době halštatské*. Olomouc: Archeologické centrum Olomouc, p. o.

Summary

A Hallstatt period antler cheekpiece with two holes (Fig. 7) and a bronze decorated boat-shaped fibula (Fig. 8) were found in 2022 during a metal detector survey in 'Hradisko' field (Křenovice cadastral area, Přerov District). The boat-shaped fibula of the Šmarjeta type can be dated to the Ha D1 phase of the Early Iron Age.

Zdeněk Schenk, Miroslav Komínek



Obr. 8. Křenovice u Kojetína. Bronzová loďkovitá spona. Foto Z. Schenk, kresba P. Holcová.

Fig. 8. Křenovice u Kojetína. A bronze decorated boat-shaped fibula. Photo by Z. Schenk, drawing by P. Holcová.

Kyjovice (okr. Znojmo)

„Sutny“, parc. č. 2451-2452.

Horákovská kultura. Hrob. Plošný odkryv. Badatelský výzkum. Uložení nálezů: Masarykova univerzita – Filozofická fakulta.

Lokalizace: WGS-84: 48.8991339N, 16.1374450E

V roce 2022 pokračoval na lokalitě Kyjovice v poloze „Sutny V“ systematický výzkum domu č. 33 kultury s lineární keramikou (viz oddíl Neolit). Kromě situací z období neolitu byl na zkoumané ploše objeven také komorový hrob (H29) z doby halštatské. Na úrovni 20–60 cm pod povrchem se vyrýsovala koncentrace hrubě opracovaných kamenů, která překrývala hrobovou jámu. Vlastní pohřeb se skládal z nepříliš dobře zachovaných kosterních pozůstatků a relativně bohatého hrobového inventáře, složeného ze souboru téměř 20 keramických nádob (šálky, amfory, zásobnice, mísy), bronzových šperků a železného nože (obr. 9).

Výzkumné aktivity byly realizovány s podporou grantového projektu Masarykovy univerzity „Archeologické terénní prospekce, exkavace a dokumentace II“ č. MUNI/A/0998/2021.

Literatura

Neuvedeno.

Summary

The systematic archaeological excavation at the site Kyjovice – ‘Sutny V’ continued in 2022. Besides the Neolithic contexts, the chamber tomb from the Hallstatt period (H29) was investigated as well. The grave yielded rich grave goods, including 20 pottery vessels (cups, amphorae, storage pots, bowls), bronze jewellery and an iron knife (Fig. 9).

Peter Tóth, Johana Malíšková, Filip Ševčík, Solène Denis



Obr. 9. Kyjovice. Komorový hrob horákovské kultury. Foto P. Tóth.
Fig. 9. Kyjovice. A chamber tomb of the Horákov culture. Photo by P. Tóth.

Lešná (okr. Vsetín) „Hájnice“.

Mladší a pozdní doba laténská (LT C2–D). Ojedinelý artefakt.
Průzkum detektorem kovu. Záchranný výzkum. Uložení nálezu:
Archeologické centrum Olomouc, p. o., příř. č. 26/2022-100-29.

Lokalizace: WGS-84: 49.5149622N, 17.9234031E

V březnu 2022 byl v rámci záchranného archeologického výzkumu před stavbou silnice „I/35 Lešná–Palačov“ ve spolupráci s místními detektoráři učiněn na katastru obce Lešná v trati „Hájnice“ ojedinelý detektorový nález bronzového kroužku s kuličkovitými nálitky. Místo se nacházelo jen 100 m JV od polní cesty spojující obec Lešná s lesem Obora. Nálež byl zahloben asi 15 až 20 cm do podloží.

Jedná se o charakteristický pozdně laténský nálež (Čížmář 2002, 205; Meduna 1996, 102–103), vyskytující se ve stupních LT C2–D1 (Jílek, Mangel 2011, 84). Původ uvedeného typu artefaktů byl prvně hledán ve východních a jihovýchodních oblastech, kde bylo v minulosti nacházeno těžiště jejich výskytu (Čížmář 2002, 205). Podobné nálezy však začínají přibývat i ve Francii, Švýcarsku, a z oppida Besançon je znám dokonce kadlub na jejich odlévání. Dnes je tedy otázka jejich původu otevřena (Pierrevelcin 2009, 227–228). Nejbližší analogii k tomuto nálezu známe z hradiska Požaha (Král 1962, 72), které se nachází 6,2 km severovýchodním směrem od místa nálezu.

Literatura

- Čížmář, M. 2002: Laténský depot ze Ptení. K poznání kontaktů našeho území s jihem. *Památky archeologické* XCIII(2), 194–225.
- Jílek, J., Mangel, T. 2011: Drobné laténské nálezy z východních Čech I. *Archeologie východních Čech* 1, 81–90.
- Král, J. 1962: Zachraňovací výzkum na sídlišti púchovské kultury v Kojetíně. *Přehled výzkumů* 1961, 72–73.
- Meduna, J. 1996: Das Depot von Ptení (Kr. Prostějov) und die Handelsbeziehungen Mährens während der Spätlaténezeit. In: Z. Woźniak (ed.): *Kontakte längs der Bernsteinstraße (zwischen*

Caput Adriae und den Ostseegebieten) in der Zeit um Christi Geburt. Kraków: Oficyna Cracovia, 97–115.

Pierrevelcin, J. 2009: Ke studiu dálkových kontaktů v pozdní době laténské. *Archeologické rozhledy* LXI(2), 223–253.

Summary

An isolated bronze knobbed ring dated to the Late La Tène period was found during a metal detector survey conducted in March 2022 in ‘Hájnice’ field (Lešná cadastral area, Vsetín District).

Jakub Novotný

Litenčice (k. ú. Strabenice, okr. Kroměříž)

„Vršovský“.

Časná doba laténská (LT A). Sídliště. Plošný odkryv. Záchranný výzkum. Uložení nálezu: Archeologické centrum Olomouc, p. o.

Lokalizace: WGS-84: 49.1867813N, 17.2431032E; 49.1868013N, 17.2436795E; 49.1878138N, 17.2436909E; 49.1878585N, 17.2443742E

Záchranný archeologický výzkum na lokalitě Strabenice v trati „Vršovský“ proběhl ve dnech 21.–22. 4. 2022 v rámci přípravy stavby VTL plynovodu Moravia. Zachyceny byly dvě komponenty, a to zemnice z doby laténské a zásobní jáma, ohniště a těžební jámy ze středověku.

Časně laténský objekt měl rozměry 330 × 320 cm a byl orientován v ose JV–SZ s předpokládaným vstupem v delší jihozápadní stěně. Maximální zachovaná hloubka objektu byla 43 cm, směrem po svahu ale klesala, až se dno dostalo na úroveň okolní skryté plochy. Ve výplni se nacházelo množství větších keramických fragmentů, včetně tuhového zboží. Některé ze zde nalezených keramických fragmentů ale zřejmě představují intruzi z míst výše po svahu. Několika drobnými kousky byl zastoupen i jantar.

Literatura

Neuvedeno.

Summary

The remains of an Early La Tène pit house were excavated in connection with the construction of the Moravia high-pressure gas pipeline in ‘Vršovský’ field (Strabenice cadastral area, Kroměříž District).

Vít Záhorák

Oslavany (okr. Brno-venkov)

„Stará Hora“.

Starší doba halštatská. Sídliště. Plošný odkryv. Záchranný výzkum. Uložení nálezu: Moravské zemské muzeum.

Lokalizace: WGS-84: 49.120605N, 16.333695E; 49.116034N, 16.337196E; 49.115444N, 16.332180E

V průběhu června až listopadu proběhla první fáze záchranného archeologického výzkumu na lokalitě Oslavany – „Stará hora“ pod záštitou Moravského zemského muzea v Brně a společnosti Archaia Brno z. ú. vyvolaná stavbou „Oslavany Stará hora – nová čtvrť pro bydlení“ prováděnou společností Winning Estate Delta s.r.o. Výzkum zahrnoval prostor budoucích