

Summary

A collection of pottery fragments, including the Late Iron Age material, was obtained by M. Brejcha during gardening works at House No. 244 in Hněvotín (Olomouc District).

Lukáš Hlubek

Holešov (okr. Kroměříž) „Za Muřinou“.

Doba halštatská. Sídliště. Plošný odkryv. Záchraný výzkum. Uložení nálezu: Archeologické centrum Olomouc, p. o.

Lokalizace: WGS-84: 49.3099522N, 17.5928047E; 49.3089450N, 17.5922575E; 49.3080006N, 17.5914208E; 49.3080531N, 17.5920994E; 49.3089781N, 17.5928664E; 49.3099611N, 17.5932581E

V období od března do května roku 2022 provedli pracovníci Archeologického centra Olomouc, p. o., záchraný archeologický výzkum na stavbě R4901 Hulín–Fryšták, na lokalitě Holešov 1, polní trať „Za Muřinou“. Lokalita se nachází cca 2,8 km jižně od centra Holešova. Nejbližší obec, Martinice, je od lokality vzdálena cca 600 m západním směrem.

Plocha výzkumu se nacházela na nevýrazném kopci nad nivou řeky Mojeny, která ho obtékala od severu a severozápadu. Samotný výzkum byl pokračováním výkopových prací, které zde proběhly v letech 2008 (Paulus 2009) a 2017 (Tajer, Vránová 2018).

Během výzkumu byly objeveny tři popelnicové hroby z mladší doby bronzové (viz oddíl Doba bronzová) a 83 sídlištních objektů. Mezi nimi převažovaly sloupové jamky, kterých bylo prozkoumáno 72, zbytek představují menší a střední zásobní jámy, dva žlábků, jedna polozemnice a jedna jáma pravidelného obdélného tvaru, snad pracovní objekt.

Sloupové jámy byly rozptýleny na temeni kopce i na jeho svahu. V několika případech se podařilo zachytit pravidelné tvary nadzemních struktur, např. půdorys stavby tvořené třemi řadami jamek, po třech jamkách v každé řadě. Objekt měl rozměry 7,5 × 4,8 m a byl orientován směrem V–Z.

Tvary nadzemních struktur se podařilo rozlišit i v několika dalších případech. Nicméně konečné vyhodnocení stratigrafie sídliště bude možné až po zpracování terénní dokumentace a digitalizace celkového plánu lokality.

Pozornost si zaslouží pravidelný obdélný objekt o rozměrech 2,6 × 1,75 m, hluboký 0,9 m, v jehož zásypu, přibližně v polovině hloubky, byla objevena vrstva spečené mazanice krusty. Z ní byl vyzvednut velký počet tkalcovských závaží (vcelku i ve zlomcích). Na západní straně objektu byla objevena menší prohlubeň. V těchto místech byl pravděpodobně umístěn vstup dovnitř jámy.

Vedle objektu byly objeveny dva žlábků o rozměrech 3,5 × 0,9 m, hluboké 0,5 m. Oba žlábků byly napěchované zlomky mazanice, které tvořily kompaktní ulehlou vrstvu. Přepálené stěny jednoho ze žlábků mohou napovídat o jeho zahrnutí ještě horkými kusy mazanice.

Dole po svahu kopce byl objeven pravidelný obdélný objekt původně interpretovaný jako polozemnice. Objekt byl orientován SV–JZ a jeho rozměry byly 4 × 3,2 m; hloubka jámy se pohybovala v rozmezí 0,25 až 0,3 m. V rozích objektu na JZ a SV straně se nacházely dvě pravidelné jamky zahloubené cca 0,2 m pod úroveň dna hlavního výkopu. Mezi jamkami, uprostřed objektu, ležel kompletní kamenný žernov. Vnitřní uspořádání a nálezy žernovu napovídá, že by se mohlo jednat o pracovní objekt využívaný pro mletí obilí.

Keramické střepy byly objeveny také ve spodní části lokality, v tmavé vrstvě usazené u úpatí kopce.

Na základě keramických střepů vyzvednutých z objektů lze lokalitu datovat do starší doby železné – halštatské.

Literatura

Paulus, M. 2009: Martinice (okr. Kroměříž). *Přehled výzkumů* 50, 290.
Tajer, A., Vránová, V. 2018: Holešov (okr. Kroměříž). *Přehled výzkumů* 59(2), 232–233.

Summary

The site Holešov I (Holešov cadastral area, Zlín District) was investigated within a rescue excavation conducted during the construction of the R4901 motorway in a Hulín–Fryšták route. The excavation area uncovered 83 Hallstatt settlement pits (represented mostly by post holes) and three Lusatian graves. Larger features, storage pits and other types of pits were also discovered at the site. One of the features yielded a series of loom weights of various sizes, and a complete quern was found in another one.

Arkadiusz Tajer

Hranice (okr. Přerov)

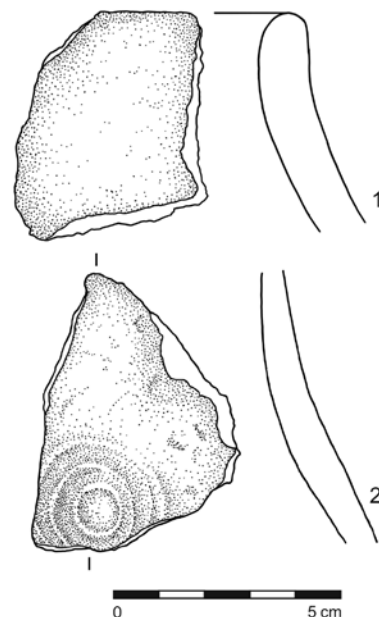
Parc. č. 585/2.

Doba halštatská. Sídliště. Povrchový sběr. Průzkum. Uložení nálezu: Muzeum Komenského v Přerově, p. o.

Lokalizace: Nepublikováno z důvodu ochrany lokality

Během povrchové prospekce realizované na jaře 2022 při severozápadním okraji katastru města Hranice, cca 70 m severně od železniční trati, byla na parc. č. 585/2 poblíž hrany pravobřežní terasy říčky Veličky shromážděna kolekce zlomků keramiky ze starší doby železné. Jde o polohu v centrální části Moravské brány. Nadmořská výška nově zjištěné archeologické lokality se pohybuje mezi 275 až 277 m.

Mezi nalezenou keramikou jsou zastoupeny okraje, zdobené a nezdobené části výdutí nádob. Barva výpalu od středně šedočerné po světle hnědou. Povrch je v některých případech hlazený či leštěný. V jednom případě byl zaznamenán výzdobný motiv v podobě dvou soustředných kruhových žlábků (obr. 5).



Obr. 5. Hranice. Výběr keramiky. Kresba P. Holcová.

Fig. 5. Hranice. Selection of pottery. Drawing by P. Holcová.