

Voděrady (k. ú. Voděrady u Kunštátu, okr. Blansko) „Kleštěnec“.

Pozdní doba bronzová. Depot. Průzkum detektorem kovu.
Uložení nálezu: Muzeum regionu Boskovicka, p. o.

Lokalizace: Nepublikováno z důvodu ochrany lokality

Dne 11. 7. 2020 objevila paní Marcela Obořilová z Brna při detektorové prospekci v trati Kleštěnec na katastru obce Voděrady bronzový depot, který vyzvedla a předala M. Salašovi do Moravského zemského muzea. Ten kontaktoval archeoložku z muzea v Boskovicích, kam tento náhodný nález územně spadá. Následně proběhla společná obhlídka naleziště. Místo nálezu se nachází v mírném svahu, orientovaném východním směrem do nížinné části Lysické sníženiny. Nejbližší známé soudobé osídlení se nachází v trati Klínek u Drnovic, vzdálené vzdušnou čarou asi 1,2 km jižně od depotu. Hromadný nález tvoří čtyři předměty: dva nože, srp a sekera (obr. 29). Uloženy byly na rozhraní lesní hrabanky a podloží v hloubce 15 cm.

Depot je pozoruhodný uložením dvou nožů v rámci čtyř kusů v depotu. První z nich, o rozměrech 17,9 × 2,6 cm a s lokálně dochovanými odlévacími švy, náleží nožům s trnovou rukojetí typu Baumgarten z období pozdní doby bronzové a z našeho území dosud nemá analogii; téměř stejný exemplář pochází z hrobu v rakouském Hadersdorfu am Kamp (Říhovský 1972, 67–69). Druhý, menší nůž s trnovou rukojetí, patří typu Stillfried a podobné (většinou hrobové) nálezy jsou známy například z Brna-Obřan, Štramberka a rakouského Stillfriedu nebo Straningu, datované do stupně HB1 (Říhovský 1972, 55–57). Dalším artefaktem v depotu je srp s trnovou rukojetí a knoflíkem menší velikosti (rozměry 11,5 × 2 cm). Tyto srpy se vyskytují již od střední doby bronzové a v době popelnicových polí patří na rozdíl od nožů s řapem k méně často se vyskytujícímu typu, přičemž jsou početnější v depotech lužického než středodunajského okruhu (Salaš 2005, 49). Podle J. Říhovského má exemplář z depotu z Voděrad analogii v nálezů z moravských Unčovic (srp s knoflíkem IV. skupiny, typu 6, varianty b). Jedná se o úzké tvary menší velikosti, s knoflíkem umístěným na konci hřbetního žebra a s hrotitě protaženým trnem rukojeti, které lze datovat do střední (stupeň HA2), ojediněle až mladší fáze kultury popelnicových polí (Říhovský 1989, 34–35). Čtvrtým, a posledním, předmětem z depotu je drobná sekera s tulejkou s rozměry 6,3 × 3,4 cm. Sekerka má ulomené ouško, olámaný okraj tulejky, viditelné odlévací švy, nevýrazné odsazení čepele a její výzdobu tvoří po stranách jedno dlouhé žebro a dvě nevýrazná kratší žebra. Patří k miniaturním sekerám s výzdobou žeber ve formě naznačených laloků, datovaných obecně do mladší fáze kultury popelnicových polí (Říhovský 1992, 214–217).

Bronzový depot z Voděrad je prvním nálezem svého druhu z katastru obce. Na základě typologických analogií jej lze datovat do mladší fáze kultury lužických popelnicových polí, přesněji do stupně HB1. Vzhledem k místu uložení (mírný svah s výhledem do osídlené nížinné oblasti) jej lze přiřadit k depotům, ukládaným na svahy vrchovin, ohraničujících zemědělsky využívanou nížinnou oblast Malé Hané (Lysická a Jevíčská sníženina), zřejmě z rituálních důvodů (Salaš, Jarůšková 2017).

Literatura

Říhovský, J. 1972: *Die Messer in Mähren un dem Ostalpengebiet*.

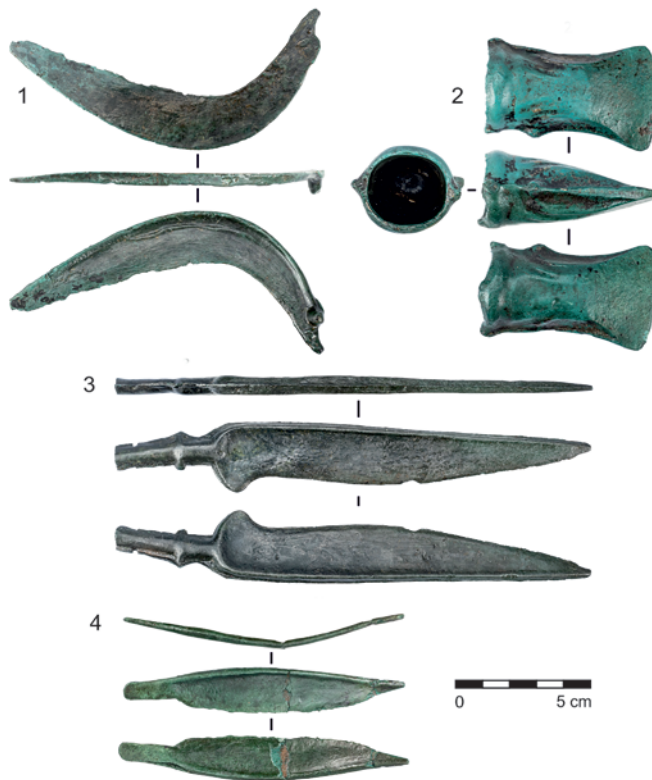
Prähistorische Bronzefunde VII(1). München: C. H. Beck.

Říhovský, J. 1989: *Die Sicheln in Mähren*. Prähistorische Bronzefunde XVIII(3). München: C. H. Beck.

Říhovský, J. 1992: *Die Äxte, Beile, Meißel und Hämmer in Mähren*. Prähistorische Bronzefunde IX(17). Stuttgart: Steiner.

Salaš, M. 2005: *Bronzové depoty střední až pozdní doby bronzové na Moravě a ve Slezsku I. Text; II. Tabulky*. Brno: Moravské zemské muzeum.

Salaš, M., Jarůšková, Z. 2017: Poznámky k současnému stavu fondu metalických depotů doby popelnicových polí v regionu Malé Hané. *Pravěk. Nová řada* 25, 119–136.



Obr. 29. Voděrady u Kunštátu. Bronzový depot. Foto L. Bedáň.

Fig. 29. Voděrady u Kunštátu. Bronze hoard. Photo by L. Bedáň.

Summary

A bronze hoard containing four complete items was found during a metal detector survey in Voděrady u Kunštátu (Blansko District). It is possible to date the find to the later phase of the Lusatian Urnfield culture (Fig. 29).

Zuzana Jarůšková, Milan Salaš

Vsetín (k. ú. Rokytnice u Vsetína, okr. Vsetín) „Kout“, parc. č. 816/39.

Mladší doba bronzová. Neurčený areál. Průzkum detektorem kovu.
Uložení nálezu: Muzeum regionu Valašsko, p. o., inv. č. AH6797, AH6798.

Lokalizace: Nepublikováno z důvodu ochrany lokality

Během povrchové prospekce kombinované s detektorovým průzkumem byly nalezeny dva bronzové předměty – dlátka a přívěsek se závěsky ve tvaru vlastovčího ocásku. Přívěsek představuje v České republice ojedinělý nález. Ve větším počtu se tyto předměty vyskytují v jižním a jihozápadním Německu a ojediněle rovněž ve Švýcarsku, Francii a Itálii. Většina těchto závěsků patří do mladší doby bronzové a pouze několik exemplářů přežívá do pozdní doby bronzové (Nejedlá, Stuchlík 2016).