

Surovina má výraznou kropenatou stavbu tvořenou bělavými skvrnkami o velikosti 1–2 mm v tmavě nažloutle hnědé barvě silicitové hmoty (Munsell: dark yellowish brown, 10YR 4/2). Rovněž vzhledem ve vodní imerzi pod stereomikroskopem odpovídá zmíněné polské surovině. Mimo jakoukoliv pochybnost se jedná o materiál donesený až ze středního Polska, ze severního okolí Annopole na východním břehu Visly, ze vzdálenosti kolem 420 km vzdušnou čarou.

Aleš Romanovský má plochu hradiska Staré Zámky rozdělenou do čtyř sektorů, popisovaný artefakt byl nalezen v jeho severovýchodním sektoru D, 36 m od severního okraje pole a 78 m od východního okraje pole. Na Starých Zámkách bylo již v roce 2017 vyzvednuto škrabadlo z této atraktivní suroviny (Přichystal et al. 2018), nálezy výtečně opracovaných nástrojů ze šwieciechowského silicitu na Moravě jsou charakteristické především pro kulturu nálevkovitých pohárů, proto stejně stáří předpokládáme i pro tento povrchový náleze.

Literatura

Balcer, B. 2002: *Ćmielów – Krzemionki – Świeciechów. Związki osady neolitycznej z kopalniami krzemienia*. Warszawa: Instytut Archeologii i Etnologii PAN Warszawa.

Přichystal, A., Romanovský, A., Šebela, L., Kuča, M. 2018: Brno (k. ú. Líšeň, okr. Brno-město). *Přehled výzkumů* 59(1), 145–147.



Obr. 3. Brno, Staré Zámky. Hrotitý nástroj ze šwieciechowského silicitu. Foto T. Malá.

Fig. 3. Brno, Staré Zámky. A pointed tool made of Świeciechów silicite. Photo by T. Malá.

Summary

A pointed tool (Fig. 3) made of Świeciechów silicite dated to the Funnel Beaker culture was found at the Staré Zámky site (Líšeň cadastral area, Brno-City District).

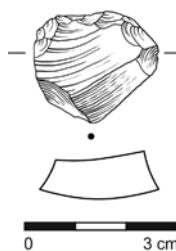
Antonín Přichystal, Aleš Romanovský

Brno (k. ú. Maloměřice, okr. Brno-město) „Občiny“; Maloměřice III.

Jevišovická kultura. Sídliště. Povrchový sběr. Badatelský výzkum. Uložení nálezu: Moravské zemské muzeum – Ústav Anthropos.

Lokalizace: S-JTSK: -594150, -1159450

Ve sbírce Josefa Lavického (viz oddíl Paleolit, heslo Tvarožná) je několika nepatinovanými artefakty zastoupena i osada jevišovické kultury nad řekou Svitavou (Valoch, Šebela 1995), z větší části odtěžená kamenolomem. Jde o hranolové a ploché



Obr. 4. Brno-Maloměřice. Miniaturní příčné drasadlo. Kresba T. Janků.

Fig. 4. Brno-Maloměřice. A miniature transversal side scraper. Drawing by T. Janků.

jednopodstavové jádro, diskovité bifaciální jádro, diskovité bifaciální jádro, čtyři jádrovitě zbytky a zlomky, čtyři úštěpy, tři zlomky malých čepelí a dva úštěpky. Jediný úštěp je výrazně retušován a může být označen za miniaturní příčné drasadlo (obr. 4). Ze sběrů autora zprávy pochází pazourkové úštěpové škrabadlo (flint?), půlený valoun jemného silicitu s několika negativy do kůry vrchlíku a rohovcový úštěp s všesměrnými negativy. Surovinou je většinou rohovec typu Olomučany a jiné jurské rohovce též s černou kůrou, zatímco křídové rohovce zcela chybí, ač jejich zdroje leží nejbliže.

Při této příležitosti se lze vrátit k dnes již klasickému, byť zcela ojedinělému artefaktu (obr. 5), který zde vyzvedl K. Valoch a považoval jej za trojboké kýlovité škrabadlo, dokládající příslušnost souboru k aurignacienu (Valoch 1955, 323, obr. 22). Soudím, že předmět patří ke zdejším osídlení jevišovickou kulturou, protože jeho nejbližší, byť zdaleka ne přesné analogie, najdeme právě v eneolitu (Šebela et al. 2015, tab. I: 9, V: 9, XVIII: 15). Unikátní artefakt lesklého povrchu je vyroben z tlustého úštěpu eratického pazourku a jen místy je pokryt proužkovanou bílou patinou, vpravo silnější, vlevo a distálně slabší, přičemž pravá horní část (s recentním poškozením) je ventrálně zcela bez patiny.

Literatura

Šebela, L., Přichystal, A., Humpolová, A., Prokeš, L. 2015:

Eneolithic hillfort Starý Zámek near Jevišovice. A contribution to lithic chipped industry in southwestern Moravia. *Přehled výzkumů* 56(1), 59–118. Dostupné také z: https://www.arub.cz/prehled-vydanych-cisel/PV56_1_studie_3.pdf.

Valoch, K. 1955: Spodní aurignacien v Maloměřicích u Brna. *Práce Brněnské základny ČSAV* 27(6), 321–340.

Valoch, K., Šebela, L. 1995: Eneolitické výšinné sídliště v Brně-Maloměřicích. *Časopis Moravského zemského muzea. Vědy přírodní* LXXX(1–2) LXXX, 45–77.



Obr. 5. Brno-Maloměřice. Ojedinělý artefakt. Kresba T. Janků.

Fig. 5. Brno-Maloměřice. An unique find. Drawing by T. Janků.

Summary

A miniature side scraper (Fig. 4), cores and several flakes were found in Josef Lavický's collection originating from surface surveys conducted at the multi-period site Maloměřice III in 'Občiny' field (Maloměřice cadastral area, Brno-City District). The artefacts were made of Olomučany-type chert and other Jurassic cherts (also with black cortex), while Cretaceous cherts are absent, although they represent the closest source of raw material. It is also worth mentioning a unique artefact (Fig. 5), which K. Valoch picked up.

Martin Oliva

Čejč (okr. Hodonín)

„Nivy“.

Střední eneolit, kultura zvoncovitých pohárů. Pohřební areál, sídliště. Plošný odkryv. Záchranný výzkum. Uložení nálezu: Archeologické centrum Olomouc, p. o.

Lokalizace: WGS-84: 48.9523140N, 16.9292311E; 48.9464947N, 16.9303417E; 48.9523409N, 16.9304081E; 48.9466334N, 16.9313083E

Záchranný archeologický výzkum na lokalitě Čejč v trati „Nivy“ proběhl ve dnech 14. 2. – 2. 3. 2022 v rámci přípravy stavby VTL plynovodu Moravia. Zkoumaná lokalita se nachází jihovýchodně od obce Terezín, na břehu bývalého Kobylského jezera. Šlo o původně poloslané jezero o rozloze přes 5 km², s hloubkou až 10 m, jež vzniklo zřejmě na počátku holocénu (Havlíček, Zeman 1979). K postupnému zániku jezera došlo v 19. století, kompletně vysušeno bylo v 60. letech 20. století. V blízkosti jeho břehu byla pracovníky Archeologického centra Olomouc, p. o., zjištěna osada ze starší doby římské, několik pravěkých objektů a dva dětské kostrové hroby kultury zvoncovitých pohárů (obr. 6). V obou případech šlo o mělké dětské hroby o rozměrech 85 × 55 cm a 95 × 60 cm. Jejich hloubka byla 25 cm. Vlastní pohřby se zachovaly velmi fragmentárně, šlo ale o kostrové pohřby blíže neurčených částí skeletů, zachované zuby ale poukazují nejpravděpodobněji na lebky. Orientace hrobů byla ve směru sever–jih, hlava jednoho jedince byla uložena v severní části, druhý byl uložen hlavou k jihu. Podobná byla pohřební výbava, která u obou hrobů sestávala z jedné mísy a jednoho džbánku. Některé z nádob, například mísu, se



Obr. 6. Čejč. Pozůstatek jednoho z dětských kostrových hrobů. Foto L. Šín.

Fig. 6. Čejč. The remains of one of the children's skeleton graves.. Photo by L. Šín.

podařilo zrekonstruovat vcelku, nádoby z hrobu 1 byly ale po rekonstrukci pouze fragmentární. V jednom z hrobů byl nalezen navíc úštěp štípané industrie. Na základě keramiky byly hroby datovány do období kultury zvoncovitých pohárů.

Dál od hrobů bylo prozkoumáno několik jam s převážně atypickou keramikou a několika kamennými úštěpy radiolaritu. Podle charakteru keramiky lze snad uvažovat o dataci do počátku středního eneolitu.

Literatura

Havlíček, P., Zeman, A. 1979: Kvartérní poměry mezi Kobylím, Brumovicemi a Čejčí na jihovýchodní Moravě. *Sborník geologických věd. Antropozoikum* 12,13–55.

Summary

A small multi-period site located on the bank of the vanished Kobylské Lake was investigated during a rescue excavation conducted in the route of the Moravia high-pressure gas pipeline in Čejč (Hodonín District). Two Eneolithic child burials of the Bell Beaker culture (Fig. 6) and several unspecified Middle Eneolithic features were discovered.

Vít Záhorák

Dobromilice (okr. Prostějov)

„Nad Alejí“, parc. č. 3622.

Kultura se šňůrovou keramikou. Pohřebiště. Plošný odkryv. Záchranný výzkum. Uložení nálezu: Muzeum a galerie v Prostějově, p. o., inv. č. 333.765–333.772.

Lokalizace: dvojice kostrových hrobů – S-JTSK: -557311.53, -1147344.11; hrob kultury se šňůrovou keramikou – S-JTSK: -557888.28, -1147067.88

V měsících září a říjnu letošního roku proběhl v jižní části katastrálního území obce Dobromilice, okr. Prostějov, záchranný archeologický výzkum související s výstavbou polní cesty a první etapou realizace protipovodňových opatření (AMČR). Plošné skrývky v místech budoucích zasakovacích příkopů, v poloze s pomístním názvem „Nad Alejí“, poskytly hned několik cenných archeologických zjištění. Terénní archeologické situace se zde neomezily pouze na stopy sídlišť z doby bronzové (únětická kultura a mohylová kultura), ale poskytly i doklady funerálních aktivit pozdní doby kamenné. V prvním případě se jedná o dvojici kostrových hrobů bez výbavy (obr. 7), které svým charakterem připomínají dosud jen poměrně nečetné a donedávna zcela neznámé příklady pohřbů v natažené poloze z období kultury nálevkovitých pohárů (tj. starého eneolitu; blíže viz Šmíd et al. 2021); jejich stáří by mělo prozradit realizované radiokarbonové datování. Časové určení dalšího z odkrytých hrobů nám již nečiní žádných potíží. Jedná se o osamocený hrob kultury s keramikou šňůrovou, který však neunikl pozornosti již hluboko v pravěku. Sekundárně otevřená prostorná kvadratická jáma obsahovala *in situ* pouze hrnec, spodní část hrncovité nádoby, kančí kel a zajímavý předmět, snad pásovou záponu, vyrobenou z parohu (obr. 8). V zásypu byly sledovány rozmetané zbytky lidských kostí, a především trosky dalších nádob (amfory s vhloubenou výzdobou a nejméně jednoho poháru s dekorem provedeným pomocí otisků šňůry). Nálezová situace tak svědčí pro solitérní, patrně mužský kostrový hrob, záměrně situovaný na místě poskytujícím dostatečný rozhled do okolní krajiny a záměrně zřetelně opticky komunikujícím s dominantním geomorfologickým útvarem – Předinou u Dobrochova, z jejichž vrcholových partií registrujeme pravděpodobný hrob kultury