

## Literatura

Neuveдено.

## Summary

In 2021, a typical point of the Bell Beaker culture was found at the newly discovered settlement of the Moravian Painted Ware culture in 'Na Babě' field (Jehnice cadastral area, Brno-Citry District).

František Mareš, Jan Krása

**Brno** (k. ú. Líšeň, okr. Brno-město)

**Ul. Mařákova č. p. 1598/33.**

Kultura zvoncovitých pohárů. Ojedinělý artefakt. Povrchový nález. Průzkum. Uložení nálezu: Archeologický ústav AV ČR Brno, v. v. i.

**Lokalizace: WGS-84: 49.2010000N, 16.6842778E**

V roce 2022 byl předán k analýze starší nález silicitového hrotu šípů, který objevil v roce 1993 M. Bubík v prostoru zahrady za domem č. p. 1598/33 v Brně-Líšni. Po typologické stránce může být artefakt determinován jako kompletně dochovaná trojúhelníková šípka s křídélky odpovídající v typologii N. Clémenta (2020, 10) typu 9, či v typologii J. Olivíka (2009, 260) typu J. Zatímco z jedné strany je hrot celoplošně retušován, z druhé se nachází retuš pouze po obvodu (obr. 2). Rozměrově se jedná o značně subtilní exemplář (16,5 × 12 × 3 mm) s hmotností 0,44 g. Šípka je zhotovena z kvalitního světle šedého silicitu z glacienních sedimentů, představujícího pro oblast Brněnska importovanou surovinu (cf. Přichystal 2009, 46–49). Z chronologického hlediska může být nález datován pravděpodobně do období pozdního eneolitu (kultura zvoncovitých pohárů; k analogiím viz Kopacz et al. 2009), zcela vyloučeno však nemůže být ani o něco mladší datování do starší doby bronzové (cf. Kopacz, Šebela 2006, např. Tabl. LIV: 1).

Původní nálezkový kontext není znám, s ohledem na absenci dalšího doprovodného materiálu (z prostoru pravidelně obdělávané zahrady nebyl doposud získán další archeologický materiál) můžeme patrně vyloučit, že nález pochází ze sídlištního prostředí či z porušeného hrobu, a naopak se přiklonit k interpretaci coby ojedinělého ztrátového předmětu. V širším okolí Brna-Líšně pak známe hned několik lokalit z pozdního eneolitu až starší doby bronzové (souhrnně Kuča, Stuchlík 2011; Salaš, Stuchlík 2011), s jejichž existencí by mohl výše popsany nález silicitového hrotu šípů souviset. Nejbližší sídliště kultury zvoncovitých pohárů pak bylo identifikováno na severním svahu nedaleké (cca 1,2 km) Stránské skály (Bartík et al. 2018; Bartík, Šebela 2019).

## Literatura

**Bartík, J., Kopacz, J., Nývltová Fišáková, M., Přichystal, A., Šebela, L., Škrdla, P. 2018:** Question of chert exploiting on the Stránská skála Hill (Brno-Slatina, Czech Republic) by the Bell Beaker People. In: J. Kleijn, M. Furholt, J. Müller (eds): *Think global, act local! Bell Beakers in Europe. Bell Beaker Workshop Kiel 2017*. Journal of Neolithic Archaeology. Special edition 4/2018. Kiel: Verlag Dr. Rudolf Habelt, 185–202.

**Bartík, J., Šebela, L. 2019:** Use of cherts of the Stránská skála type in the prehistoric times – Late Eneolithic. In: J. Kopacz, J. (ed.): *The end of the Stone age on the Stránská skála Hill in Brno – lithic production or "optimization"?* Collectio Archaeologica Ressoiviensis XLI. Rzeszów, Brno: Wydawnictwo Uniwersytetu Rzeszowskiego, Archeologický ústav AV ČR, Brno, v. v. i., 77–81.

**Clément, N. 2020:** The prestige of warriors: Bell Beaker archers' equipment in Central Europe. *Préhistoires Méditerranéennes* 8, 1–63. DOI:10.4000/pm.2167. Dostupné také z: <https://journals.openedition.org/pm/2167>.

**Kopacz, J., Přichystal, A., Šebela, L., Matějčíková, A. 2009:** *Lithic Chipped Industry of the Bell Beaker Culture in Moravia and its East-Central European Context*. Brno, Kraków: Archeologický ústav AV ČR, Brno, v. v. i., Polska Akademia Umiejętności.

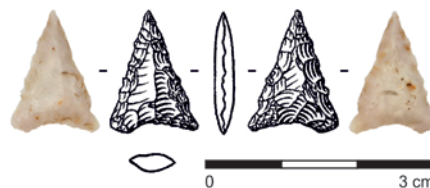
**Kopacz, J., Šebela, L. 2006:** *Kultura unietycka i grupa wietrzowska na Morawach na podstawie materiałów krzemieniarskich*. Kraków, Brno: Polska Akademia Umiejętności.

**Kuča, M., Stuchlík, S. 2011:** Proměnlivá společnost pozdní doby kamenné. In: R. Procházka (ed.): *Dějiny Brna 1. Od pravěku k ranému středověku*. Statutární město Brno, Archiv města Brna, 171–226.

**Olivík, J. 2009:** Studies on Bell Beaker lithic industry in Moravia. Arrowheads. In: J. Kopacz, A. Přichystal, L. Šebela: *Lithic Chipped Industry of the Bell Beaker Culture in Moravia and its East-Central European Context*. Spisy Archeologického ústavu AV ČR Brno 46. Brno: Archeologický ústav Akademie věd České republiky, Brno, v. v. i., 257–268.

**Přichystal, A. 2009:** *Kamenné suroviny v pravěku východní části střední Evropy*. Brno: Masarykova univerzita.

**Salaš, M., Stuchlík, S. 2011:** Civilizace doby bronzové. In: R. Procházka (ed.): *Dějiny Brna 1. Od pravěku k ranému středověku*. Brno: Statutární město Brno, Archiv města Brna, 229–318.



**Obr. 2.** Brno-Líšeň. Hrot šípů. Foto J. Bartík, kresba J. Brenner.

**Fig. 2.** Brno-Líšeň. An arrowhead. Photo by J. Bartík, drawing by J. Brenner.

## Summary

A silicite arrow found in 1993 in the garden of House No. 1598/33 (Líšeň cadastral area, Brno-City District) was only handed over for analysis in 2022. Based on the typology, the artefact is a completely preserved triangular arrow with barbs (Fig. 2) made of light grey silicite from glaciennic sediments. The arrow can probably be dated to the Bell Beaker culture but the Early Bronze Age origin cannot be ruled out.

Jaroslav Bartík, Miroslav Bubík, Antonín Přichystal

**Brno** (k. ú. Líšeň, okr. Brno-město)

**Staré Zámky.**

Kultura nálevkovitých pohárů. Hradiště. Povrchový sběr. Průzkum. Uložení nálezu: dočasně u nálezce.

**Lokalizace: WGS-84: 49.2162842N, 16.7160392E**

V březnu 2022 při povrchovém sběru na známé lokalitě Staré Zámky v Brně-Líšni nalezl A. Romanovský unikátní perfektně opracovaný hrotitý nástroj zhotovený z polského kropenatého silicitu typu Świeciechów (v polštině krzemień nakrapiany). Předmět má hmotnost 10,92 g, délku 50 mm, maximální šířku 16 mm a výšku 8,5 mm. Je podélně oboustranně opracovaný strnou retuší, hrotitě zakončen, na protilehlém konci byl podle zúžení pravděpodobně zachycen v dřevěné nebo kostěné rukojeti (obr. 3). Zcela analogický předmět není zobrazen ani v souhrnné práci o świeciechowském silicitu od B. Balcera (2002), patrně nejvíc se mu blíží tzv. *pazur* na obr. 41f v jeho práci.

Surovina má výraznou kropenatou stavbu tvořenou bělavými skvrnkami o velikosti 1–2 mm v tmavě nažloutle hnědé barvě silicitové hmoty (Munsell: dark yellowish brown, 10YR 4/2). Rovněž vzhledem ve vodní imerzi pod stereomikroskopem odpovídá zmíněné polské surovině. Mimo jakoukoliv pochybnost se jedná o materiál donesený až ze středního Polska, ze severního okolí Annopole na východním břehu Visly, ze vzdálenosti kolem 420 km vzdušnou čarou.

Aleš Romanovský má plochu hradiska Staré Zámky rozdělenou do čtyř sektorů, popisovaný artefakt byl nalezen v jeho severovýchodním sektoru D, 36 m od severního okraje pole a 78 m od východního okraje pole. Na Starých Zámkách bylo již v roce 2017 vyzvednuto škrabadlo z této atraktivní suroviny (Přichystal et al. 2018), nálezy výtečně opracovaných nástrojů ze šwieciechowského silicitu na Moravě jsou charakteristické především pro kulturu nálevkovitých pohárů, proto stejně stáří předpokládáme i pro tento povrchový náleze.

## Literatura

Balcer, B. 2002: *Ćmielów – Krzemionki – Świeciechów. Związki osady neolitycznej z kopalniami krzemienia*. Warszawa: Instytut Archeologii i Etnologii PAN Warszawa.

Přichystal, A., Romanovský, A., Šebela, L., Kuča, M. 2018: Brno (k. ú. Líšeň, okr. Brno-město). *Přehled výzkumů* 59(1), 145–147.



**Obr. 3.** Brno, Staré Zámky. Hrotitý nástroj ze šwieciechowského silicitu. Foto T. Malá.

**Fig. 3.** Brno, Staré Zámky. A pointed tool made of Świeciechów silicite. Photo by T. Malá.

## Summary

A pointed tool (Fig. 3) made of Świeciechów silicite dated to the Funnel Beaker culture was found at the Staré Zámky site (Líšeň cadastral area, Brno-City District).

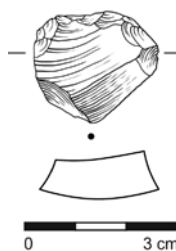
Antonín Přichystal, Aleš Romanovský

## Brno (k. ú. Maloměřice, okr. Brno-město) „Občiny“; Maloměřice III.

Jevišovická kultura. Sídliště. Povrchový sběr. Badatelský výzkum. Uložení nálezu: Moravské zemské muzeum – Ústav Anthropos.

**Lokalizace:** S-JTSK: -594150, -1159450

Ve sbírce Josefa Lavického (viz oddíl Paleolit, heslo Tvarožná) je několika nepatinovanými artefakty zastoupena i osada jevišovické kultury nad řekou Svitavou (Valoch, Šebela 1995), z větší části odtěžená kamenolomem. Jde o hranolové a ploché



**Obr. 4.** Brno-Maloměřice. Miniaturní příčné drasadlo. Kresba T. Janků.

**Fig. 4.** Brno-Maloměřice. A miniature transversal side scraper. Drawing by T. Janků.

jednopodstavové jádro, diskovité bifaciální jádro, diskovité bifaciální jádro, čtyři jádrovitě zbytky a zlomky, čtyři úštěpy, tři zlomky malých čepelí a dva úštěpky. Jediný úštěp je výrazně retušován a může být označen za miniaturní příčné drasadlo (obr. 4). Ze sběrů autora zprávy pochází pazourkové úštěpové škrabadlo (flint?), půlený valoun jemného silicitu s několika negativy do kůry vrchlíku a rohovcový úštěp s všesměrnými negativy. Surovinou je většinou rohovec typu Olomučany a jiné jurské rohovce též s černou kůrou, zatímco křídové rohovce zcela chybí, ač jejich zdroje leží nejbliže.

Při této příležitosti se lze vrátit k dnes již klasickému, byť zcela ojedinělému artefaktu (obr. 5), který zde vyzvedl K. Valoch a považoval jej za trojboké kýlovité škrabadlo, dokládající příslušnost souboru k aurignacienu (Valoch 1955, 323, obr. 22). Soudím, že předmět patří ke zdejšímu osídlení jevišovickou kulturou, protože jeho nejbližší, byť zdaleka ne přesné analogie, najdeme právě v eneolitu (Šebela et al. 2015, tab. I: 9, V: 9, XVIII: 15). Unikátní artefakt lesklého povrchu je vyroben z tlustého úštěpu eratického pazourku a jen místy je pokryt proužkovanou bílou patinou, vpravo silnější, vlevo a distálně slabší, přičemž pravá horní část (s recentním poškozením) je ventrálně zcela bez patiny.

## Literatura

Šebela, L., Přichystal, A., Humpolová, A., Prokeš, L. 2015:

Eneolithic hillfort Starý Zámek near Jevišovice. A contribution to lithic chipped industry in southwestern Moravia. *Přehled výzkumů* 56(1), 59–118. Dostupné také z: [https://www.arub.cz/prehled-vydanych-cisel/PV56\\_1\\_studie\\_3.pdf](https://www.arub.cz/prehled-vydanych-cisel/PV56_1_studie_3.pdf).

Valoch, K. 1955: Spodní aurignacien v Maloměřicích u Brna. *Práce Brněnské základny ČSAV* 27(6), 321–340.

Valoch, K., Šebela, L. 1995: Eneolitické výšinné sídliště v Brně-Maloměřicích. *Časopis Moravského zemského muzea. Vědy přírodní* LXXX(1–2) LXXX, 45–77.



**Obr. 5.** Brno-Maloměřice. Ojedinělý artefakt. Kresba T. Janků.

**Fig. 5.** Brno-Maloměřice. An unique find. Drawing by T. Janků.