

# Eneolit

## Eneolithic

### Bezměrov (okr. Kroměříž) „Přední hony“.

Jordanovská kultura. Sídliště. Plošný odkryv. Záchraný výzkum.  
Uložení nálezu: Archeologické centrum Olomouc, p. o.

**Lokalizace: WGS-84: 49.3239761N, 17.3242731E**

Záchraný archeologický výzkum na lokalitě Bezměrov, trať „Přední hony“ byl proveden pracovníky Archeologického centra Olomouc, p. o., v době mezi 19. a 20. květnem roku 2022 v souběhu se stavbou VTL plynovodu Moravia. Nalezena byla jedna jáma o rozměrech 290 × 240 × 96 m s nepravidelným trychtýřovitým průřezem (obr. 1). Ve výplni objektu se nacházelo větší množství keramických fragmentů. Na některých z nich byla patrná typická rytá výzdoba jordanovské kultury ve formě lomených meandrů. Kromě keramiky byly ve výplni i četné nálezy kamenné štípané industrie včetně masivního silicitového škrabadla. Asi 350 m severně od objektu byla v předešlém roce prozkoumána část sídliště s moravskou malovanou keramikou (Záhorák 2022, 121).

### Literatura

Záhorák, V. 2022: Bezměrov (okr. Kroměříž). *Přehled výzkumů* 63(1), 121.



Obr. 1. Bezměrov. Půdorys prozkoumané jámy jordanovské kultury. Foto V. Záhorák.  
Fig. 1. Bezměrov. A view of the Jordanów pit. Photo by V. Záhorák.

### Summary

An isolated pit of the Jordanów culture (Fig. 1) was found during a rescue excavation carried out in the route of the Moravia high-pressure gas pipeline in Bezměrov (Kroměříž District). The pit was most probably a part of as yet unknown settlement.

Vít Záhorák

### Brno (k. ú. Dolní Heršpice, okr. Brno-město) „Pod Větrolamem“, parc. č. 406/18.

Kultura nálevkovitých pohárů. Sídliště. Záchraný výzkum. Uložení nálezu: Ústav archeologické památkové péče Brno, v. v. i.

**Lokalizace: WGS-84: 49.1585592N, 16.6152033E**

V souvislosti s chystaným rozšířením dálnice D1 proběhly na jižním okraji dálničního tělesa přeložky inženýrských sítí, které svými liniiovými výkopy zachytily asi 10 archeologických objektů, z nichž část se hlásila k období eneolitu a starší doby železné. Z katastru Dolních Heršpic lze zmínit zásobní jámu s bohatým keramickým materiálem baalberské fáze kultury nálevkovitých pohárů, která byla porušena halštatským hrobem H 800.

### Literatura

Neuveдено.

### Summary

About ten archaeological features were recognised in trenches dug out in connection with a planned expansion of the D1 motorway in ‘Pod Větrolamem’ field (Dolní Heršpice cadastral area, Brno-City District). The features included one storage pit with rich pottery finds dated to the Baalberge phase of the Funnel Beaker culture.

Petr Kos, Jiří Kala, Andrea Matějčková

### Brno (k. ú. Jehnice, okr. Brno-město) „Na Babě“.

Kultura zvoncovitých pohárů. Ojedinelý artefakt. Povrchový sběr. Průzkum. Uložení nálezu: u nálezu.

**Lokalizace: WGS-84: 49.2849267N, 16.5964808E**

Při průzkumů v okolí obcí Lelekovice a Jehnice bylo objeveno v roce 2019 neolitické sídliště datované do kultury s moravskou malovanou keramikou (viz oddíl Neolit). V průběhu let 2019 a 2022 bylo tato území dále sledována F. Marešem.

Lokalita se nachází na jižním úbočí kopce Na Babě (s kótou 401 m n. m.), který se zvedá nad soutokem Babídolského potoka a Ponávky, na jižně orientovaném zemědělsky obdělávaném plató v nadmořské výšce 370–374 m mezi silnicí vedoucí z Jehnic do Lelekovic a lesem spadajícím již do katastru obce Lelekovice.

Ojedinelý nálezy štípané industrie byl objeven F. Marešem zhruba uprostřed koncentrace neolitických artefaktů. Jednalo se o typickou šipku s křídélky kultury se zvoncovitými poháry z rohovce typu Krumlovský les.

## Literatura

Neuveдено.

## Summary

In 2021, a typical point of the Bell Beaker culture was found at the newly discovered settlement of the Moravian Painted Ware culture in 'Na Babě' field (Jehnice cadastral area, Brno-Citry District).

František Mareš, Jan Krása

**Brno** (k. ú. Líšeň, okr. Brno-město)

**Ul. Mařákova č. p. 1598/33.**

Kultura zvoncovitých pohárů. Ojedinělý artefakt. Povrchový nález. Průzkum. Uložení nálezu: Archeologický ústav AV ČR Brno, v. v. i.

**Lokalizace: WGS-84: 49.2010000N, 16.6842778E**

V roce 2022 byl předán k analýze starší nález silicitového hrotu šípů, který objevil v roce 1993 M. Bubík v prostoru zahrady za domem č. p. 1598/33 v Brně-Líšni. Po typologické stránce může být artefakt determinován jako kompletně dochovaná trojúhelníková šípka s křídélky odpovídající v typologii N. Clémenta (2020, 10) typu 9, či v typologii J. Olivíka (2009, 260) typu J. Zatímco z jedné strany je hrot celoplošně retušován, z druhé se nachází retuš pouze po obvodu (obr. 2). Rozměrově se jedná o značně subtilní exemplář (16,5 × 12 × 3 mm) s hmotností 0,44 g. Šípka je zhotovena z kvalitního světle šedého silicitu z glacienních sedimentů, představujícího pro oblast Brněnska importovanou surovinu (cf. Přichystal 2009, 46–49). Z chronologického hlediska může být nález datován pravděpodobně do období pozdního eneolitu (kultura zvoncovitých pohárů; k analogiím viz Kopacz et al. 2009), zcela vyloučeno však nemůže být ani o něco mladší datování do starší doby bronzové (cf. Kopacz, Šebela 2006, např. Tabl. LIV: 1).

Původní nálezkový kontext není znám, s ohledem na absenci dalšího doprovodného materiálu (z prostoru pravidelně obdělávané zahrady nebyl doposud získán další archeologický materiál) můžeme patrně vyloučit, že nález pochází ze sídlištního prostředí či z porušeného hrobu, a naopak se přiklonit k interpretaci coby ojedinělého ztrátového předmětu. V širším okolí Brna-Líšně pak známe hned několik lokalit z pozdního eneolitu až starší doby bronzové (souhrnně Kuča, Stuchlík 2011; Salaš, Stuchlík 2011), s jejichž existencí by mohl výše popsany nález silicitového hrotu šípů souviset. Nejbližší sídliště kultury zvoncovitých pohárů pak bylo identifikováno na severním svahu nedaleké (cca 1,2 km) Stránské skály (Bartík et al. 2018; Bartík, Šebela 2019).

## Literatura

**Bartík, J., Kopacz, J., Nývltová Fišáková, M., Přichystal, A., Šebela, L., Škrdla, P. 2018:** Question of chert exploiting on the Stránská skála Hill (Brno-Slatina, Czech Republic) by the Bell Beaker People. In: J. Kleijn, M. Furholt, J. Müller (eds): *Think global, act local! Bell Beakers in Europe. Bell Beaker Workshop Kiel 2017*. Journal of Neolithic Archaeology. Special edition 4/2018. Kiel: Verlag Dr. Rudolf Habelt, 185–202.

**Bartík, J., Šebela, L. 2019:** Use of cherts of the Stránská skála type in the prehistoric times – Late Eneolithic. In: J. Kopacz, J. (ed.): *The end of the Stone age on the Stránská skála Hill in Brno – lithic production or "optimization"?* Collectio Archaeologica Ressoiviensis XLI. Rzeszów, Brno: Wydawnictwo Uniwersytetu Rzeszowskiego, Archeologický ústav AV ČR, Brno, v. v. i., 77–81.

**Clément, N. 2020:** The prestige of warriors: Bell Beaker archers' equipment in Central Europe. *Préhistoires Méditerranéennes* 8, 1–63. DOI:10.4000/pm.2167. Dostupné také z: <https://journals.openedition.org/pm/2167>.

**Kopacz, J., Přichystal, A., Šebela, L., Matějčíková, A. 2009:** *Lithic Chipped Industry of the Bell Beaker Culture in Moravia and its East-Central European Context*. Brno, Kraków: Archeologický ústav AV ČR, Brno, v. v. i., Polska Akademia Umiejętności.

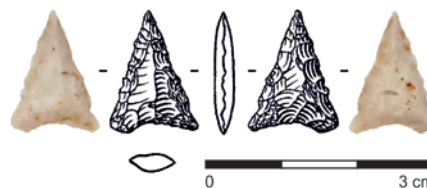
**Kopacz, J., Šebela, L. 2006:** *Kultura unietycka i grupa wietrzowska na Morawach na podstawie materiałów krzemieniarskich*. Kraków, Brno: Polska Akademia Umiejętności.

**Kuča, M., Stuchlík, S. 2011:** Proměnlivá společnost pozdní doby kamenné. In: R. Procházka (ed.): *Dějiny Brna 1. Od pravěku k ranému středověku*. Statutární město Brno, Archiv města Brna, 171–226.

**Olivík, J. 2009:** Studies on Bell Beaker lithic industry in Moravia. Arrowheads. In: J. Kopacz, A. Přichystal, L. Šebela: *Lithic Chipped Industry of the Bell Beaker Culture in Moravia and its East-Central European Context*. Spisy Archeologického ústavu AV ČR Brno 46. Brno: Archeologický ústav Akademie věd České republiky, Brno, v. v. i., 257–268.

**Přichystal, A. 2009:** *Kamenné suroviny v pravěku východní části střední Evropy*. Brno: Masarykova univerzita.

**Salaš, M., Stuchlík, S. 2011:** Civilizace doby bronzové. In: R. Procházka (ed.): *Dějiny Brna 1. Od pravěku k ranému středověku*. Brno: Statutární město Brno, Archiv města Brna, 229–318.



**Obr. 2.** Brno-Líšeň. Hrot šípů. Foto J. Bartík, kresba J. Brenner.

**Fig. 2.** Brno-Líšeň. An arrowhead. Photo by J. Bartík, drawing by J. Brenner.

## Summary

A silicite arrow found in 1993 in the garden of House No. 1598/33 (Líšeň cadastral area, Brno-City District) was only handed over for analysis in 2022. Based on the typology, the artefact is a completely preserved triangular arrow with barbs (Fig. 2) made of light grey silicite from glaciennic sediments. The arrow can probably be dated to the Bell Beaker culture but the Early Bronze Age origin cannot be ruled out.

Jaroslav Bartík, Miroslav Bubík, Antonín Přichystal

**Brno** (k. ú. Líšeň, okr. Brno-město)

**Staré Zámky.**

Kultura nálevkovitých pohárů. Hradiště. Povrchový sběr. Průzkum. Uložení nálezu: dočasně u nálezce.

**Lokalizace: WGS-84: 49.2162842N, 16.7160392E**

V březnu 2022 při povrchovém sběru na známé lokalitě Staré Zámky v Brně-Líšni nalezl A. Romanovský unikátní perfektně opracovaný hrotitý nástroj zhotovený z polského kropenatého silicitu typu Świeciechów (v polštině krzemień nakrapiany). Předmět má hmotnost 10,92 g, délku 50 mm, maximální šířku 16 mm a výšku 8,5 mm. Je podélně oboustranně opracovaný strnou retuší, hrotitě zakončen, na protilehlém konci byl podle zúžení pravděpodobně zachycen v dřevěné nebo kostěné rukojeti (obr. 3). Zcela analogický předmět není zobrazen ani v souhrnné práci o świeciechowském silicitu od B. Balcera (2002), patrně nejvíc se mu blíží tzv. *pazur* na obr. 41f v jeho práci.