

Zdounky (okr. Kroměříž)

„Otíčka“, „Rohatec“.

Kultura s lineární keramikou. Sídliště. Plošný odkryv. Záchranný výzkum. Uložení nálezu: Archeologické centrum Olomouc, p. o.

Lokalizace: WGS-84: 49.2333533N, 17.3030592E

V rámci předstihového záchranného archeologického výzkumu před stavbou VTL plynovodu Moravia byl v únoru 2022 dokončen výzkum asi 200 m dlouhého pásu mezi silnicí III/42815 a říčkou Olšinkou, který byl ještě rozdělen železnicí Zborovice–Zdounky na dvě nestejně velké části.

Jednalo se o polykulturní lokalitu s těžištěm osídlení v mladší a pozdní době bronzové (viz oddíl Doba bronzová). Mimo toto osídlení se však na lokalitě ojediněle objevují i zahloubené objekty náležející kultuře s lineární keramikou.

Literatura

Neuveдено.

Summary

In February 2022, a 200 m long excavation area situated between the III/42815 road and Olšinka Rivulet, and further divided by the Zborovice–Zdounky railway track (Zdounky cadastral area, Kroměříž District), was investigated in connection with the Moravia high-pressure gas pipeline construction. Besides the Bronze Age settlement, a few sunken features of the Linear Pottery culture were also identified at the site.

Jakub Novotný

Ždánice (k. ú. Ždánice, okr. Hodonín)

„Pašerova bouda“.

Lengyelská kultura. Příkopové ohrazení. Sonda. Průzkum. Uložení nálezu: Archeologický ústav AV ČR, Brno, v. v. i.

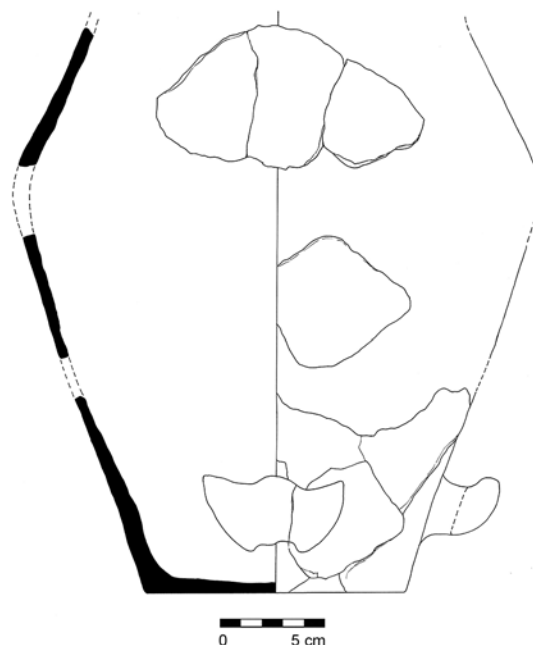
Lokalizace: WGS-84: 49.1087328N, 17.0600253E

V roce 2022 pokračoval systematický výzkum lengyelského osídlení Ždánického lesa. Již od svého objevení E. Urbanem v roce 2020 (cf. Čižmář et al. 2021) je lokalita každoročně cílem několika terénních prospekcií, při kterých jsou v různých ročních obdobích dokumentovány relikty opevnění a prováděny povrchové sběry. Jednotlivé nálezy keramických fragmentů téměř po celé východní části vnitřní plochy ohrazení ukazují na poměrně vysokou hustotu lidských aktivit. Mezi lety 2021 a 2022 zde byly pod záštitou Archeologického ústavu AV ČR, Brno, v. v. i., položeny také dvě menší zjišťovací sondy, které poskytly archeologický materiál spolehlivě datovatelný do mladšího stupně lengyelské kultury. Ze sondy S2/22 se podařilo získat kromě jednotlivých fragmentů keramiky také torzo menší putny opatřené dvojicí rohatých uch s vertikálním otvorem. Vzhledem k silné fragmentarizaci a absenci části nádoby bylo možné její tvar rekonstruovat pouze kresebně (obr. 46). S ohledem na situování zájmové lokality v krajině, rozlohu (cca 8,5 ha), tvar (nepravidelně oválný), charakter ohrazení (trojice příkopů a valů) a na

doklady intenzivního osídlení pouze uvnitř ohrazení interpretujeme lokalitu jako strategicky situovaný výšinný, ohrazený areál z mladšího stupně kultury s moravskou malovanou keramikou, kterých nově evidujeme v západní části Ždánického lesa prozatím pět. Ačkoliv mohl být vznik neolitických ohrazených areálů motivován podobnými socio-ekonomickými faktory, nelze struktury ze Ždánického lesa po typologické stránce paralelizovat s kruhovými rondely budovanými na počátku lengyelského osídlení Moravy. Pro pochopení jejich skutečného významu v okolní sídelní struktuře bude nutné pokračovat v dalším výzkumu, včetně areálu v poloze „Pašerova bouda“.

Literatura

Čižmář, I., Hajnalová, M., Martínek, J., Parma, D., Popelka, M., Urban, E. 2021: Nová pravěká ohrazení na Vyškovsku. Výsledky využití digitálních výškopisných modelů a terénní prospekce v roce 2020. *Pravěk. Nová řada* 29, 193–208.



Obr. 46. Ždánice. Nádoba ze sondy S2. Kresba J. Bartík.

Fig. 46. Ždánice. Vessel from the S2 test pit. Drawing by J. Bartík.

Summary

Systematic research on the Lengyel culture occupation in the Ždánice Forest (Ždánice cadastral area, Hodonín District) continued in 2022. Since the site discovery in 2020 (cf. Čižmář et al. 2021), the remains of the fortification have been regularly surveyed every year in different seasons. Between 2021 and 2022, two excavated test pits yielded archaeological material dating to the later phase of the Lengyel culture. A small fragment of a large pitcher was recovered from the S2/22 test pit. However, due to its fragmentary state and a missing part of the vessel, it was only possible to reconstruct the shape in a drawing (Fig. 46).

Jaroslav Bartík, Eliáš Urban