



Obr. 42. Šardice. Nedatovaný kostrový hrob. Foto I. Čížmář.
Fig. 42. Šardice. Undated inhumation grave. Photo I. Čížmář.

Šelešovice (okr. Kroměříž) „Pod Rozdíly“, parc. č. 476/10.

Lengyelská kultura. Sídliště. Plošný odkryv. Záchraný výzkum.
Uložení nálezu: Muzeum Kroměřížska, p. o., inv. č. A30399–A30542.

Lokalizace: WGS-84: 49.2554600N, 17.3620861E

Práce na archeologických výzkumech na katastru obce Šelešovice, v trati „Pod Rozdíly“ probíhaly v letech 2015 až 2017 (Bartík et al. 2018, 11–13) a byla při nich vybudována základní technická vybavenost pro novostavby rodinných domů. V předchozích etapách zde bylo prozkoumáno několik desítek archeologických objektů náležejících k sídlištím lengyelské kultury, lužické kultury doby bronzové a raného středověku. V roce 2022 byl realizován výzkum na jedné z posledních, dlouhodobě nezastavěných parcel (parc. č. 476/10) v jižní části lokality. V souladu s doposud zjištěnými skutečnostmi byly prozkoumány tři raně středověké objekty (viz svazek Středověk a novověk), jeden rozsáhlý hliník kultury s moravskou malovanou keramikou



Obr. 43. Šelešovice. Kolmý snímek plochy výzkumu s centrálním hliníkem lengyelské kultury. Foto M. Popelka.

Fig. 43. Šelešovice. Vertical photo of the excavation area with the central exploitation feature of the Lengyel culture. Photo by M. Popelka.

(obr. 43) a jeden menší objekt nejisté datace. Zajímavostí jsou dvě stoličky mamuta srstnatého (dle určení M. Roblíčkové) pocházející z horních partií zásypu neolitického hliníku (viz oddíl Paleolit).

Literatura

Bartík, J., Fojtík, A., Popelka, M. 2018: Sídliště lengyelské kultury Šelešovice – „Pod rozdíly“. *Acta musealia Muzea jihovýchodní Moravy ve Zlíně a muzea regionu Valašsko XVI(1–2)*, 8–31.

Summary

A rescue archaeological excavation has been carried out in ‘Pod Rozdíly’ field (Šelešovice cadastral area, Kroměříž District) since 2015 in connection with the construction of family houses and their infrastructure. A part of the settlement of the Moravian Painted Ware culture was investigated among other finds dating to various periods (Bartík et al. 2018). In 2022, a large exploitation pit of the Lengyel culture (Fig. 43) was excavated on plot No. 476/10. The pit’s fill yielded two complete molars of the woolly mammoth.

Miroslav Popelka, Martin Paulus

Šlapanice (k. ú. Šlapanice u Brna, okr. Brno-venkov) Ul. Brněnská.

Lengyelská kultura. Sídliště. Plošný odkryv. Záchraný výzkum.
Uložení nálezu: Muzeum Brněnska, p. o.

Lokalizace: WGS-84: 49.1668906N, 16.7181206E

Během plošného odkryvu před stavbou bytového domu na ulici Brněnská ve Šlapanicích byl dokumentován jediný sídlištní objekt datovatelný rámcově do mladého neolitu.

Literatura

Neuvedeno.

Summary

One settlement feature dating generally to the Late Neolithic period was documented during an area excavation carried out before the construction of an apartment building in Šlapanice (Brno-Country District).

David Parma

Švábenice (okr. Vyškov)

„Malá strana“.

Kultura s moravskou malovanou keramikou (neolit). Sídliště, příkopové ohrazení. Mikrosondáž/vzorkovací sondáž. Průzkum.
Uložení nálezu: Muzeum Vyškovska, p. o.

Lokalizace: WGS-84: 49.2282308N, 17.1341825E

V roce 2022 pokračoval systematický výzkum reliktního osídlení v zalesněné centrální části Litenčické pahorkatiny. Průzkumy se v prvotní fázi projektu zaměřují na vyhledávání potenciálních terénních reliktní v krajině, které by umožnily případnou identifikaci nových archeologických lokalit v lesním prostředí. K vyhledávání zájmových poloh je pak využíváno analýzy digitálního modelu reliéfu získaného leteckým

laserovým snímkováním zemského povrchu (cf. Čižmář et al. 2021, 194–196). V dalším kroku jsou potenciální zahloubené struktury ověřovány v terénu formou mikrosondáže (50 × 50 cm). Tímto způsobem se podařilo E. Urbanovi v zájmovém prostoru objevit dvě nová neolitická sídliště (katastr Orlovic) a u několika již známých získat nové informace týkající se rozsahu lokality, nebo jejího chronologického vývoje. Mezi posledně zmíněné lokality se řadí také, v nedávné době identifikované sídliště s relikty socio-kulturní architektury na katastru obce Švábenice v trati „Malá strana“. Lokalitu objevil v roce 2019 J. Martínek, který na lidarovém snímku (pořízeném v rámci projektu NAKI II, „Moravské křižovatky“) identifikoval pozůstatky čtyřnásobného rondelu. V terénu pak ověřil výskyt terénních reliktnů M. Kalábek, který zde získal při povrchové prospekci nepočtenou kolekci štípané industrie a atypické keramiky, jež umožňovala pouze rámcové datování lokality do neolitu (Kalábek, Martínek 2020a, 15; 2020b, 154). Od roku 2020 se prospekci lokality intenzivně věnuje E. Urban, který odtud získal povrchovými sběry a mikrosondáží další archeologický materiál, jehož analýza umožnila pracovníkům Archeologického ústavu AV ČR, Brno, v. v. i., blíže specifikovat charakter a kulturně-chronologické zařazení zdejších lidských aktivit.

Lokalita je situována na ploše návrší pozvolna uklánějícího se směrem k severovýchodu, které ze dvou stran vymezují drobné vodní toky (bezejmenný a Pačlavický potok). Nadmořská výška zde osciluje mezi 390–395 m. V podloží se nacházejí spraše a sprašové hlíny. Nejvýznamnější komponentu na lokalitě reprezentují terénní relikty rondelu tvořeného pravděpodobně čtyřmi soustřednými příkopy (obr. 44). Situace v krajině však není příliš přehledná, jelikož relikty rondelu se zpravidla projevují jen jako nevýrazné terénní vlny s lokálním převýšením do 20 cm. Celkový počet příkopů či případných valů, stejně jako počet vstupů do rondelu by mohla osvětlit pouze geofyzikální prospekce či archeologický výzkum. Z lidarového snímku je patrné, že rozestupy mezi jednotlivými příkopy nejsou stejné. V centrální části se nachází v těsné blízkosti tři příkopy, přičemž nejmenší z nich dosahuje průměru 32 m. Čtvrtý (vnější příkop) je situován od vnitřních příkopů s větším odstupem 15 m a dosahuje průměru 76 m. Celková rozloha příkopy vymezené plochy činí 0,45 ha.

Později si E. Urban povšiml na lidarovém snímku také velmi nevýrazného reliktu valového tělesa a příkopu oválného půdorysu o rozměrech cca 200 × 170 m, které rondel excentricky obíhají (obr. 44). Hypotetický reliktní ohrazení o rozloze okolo 2,5 ha se podařilo následně identifikovat i přímo v terénu, avšak dobře patrný je pouze ve východní části jeho průběhu, kde se projevuje jako nevýrazná terasovitá úprava s výraznějším převýšením na vnitřní straně. Kromě něj byla na digitálním modelu reliéfu rozpoznána ještě rozsáhlá terénní deprese nacházející se uvnitř tohoto areálu ve vzdálenosti cca 40 m SSV od vnějšího příkopu rondelu (obr. 44). Antropogenní původ reliktu byl ověřen následnou mikrosondáží (S1). Ze sondy byla získána kolekce 39 fragmentů keramiky, kterou je možné na základě některých profilů a charakteru keramické hmoty datovat rámcově do období kultury s moravskou malovanou keramikou. Kromě keramiky byl z výplně sondy vyzvednut také drobný zlomek broušeného artefaktu vyrobeného z metabazitu typu Želešice, úštěp z valounu silicifikovaného pískovce a dva menší úštěpy (z jemnozrnného pískovce a kvarcitu) pocházející, soudě dle pracovních stop, z makrolitických kamenných nástrojů (pravděpodobně dvoudílných ručních mlýnků).

Další realizovaná sonda (S2) byla položena v nevýrazné terénní depresi nacházející se v centrální části rondelu (obr. 44). Sonda potvrdila přítomnost antropogenně ovlivněné vrstvy, ve

kteří byly objeveny čtyři větší fragmenty keramiky a zlomek břitové partie sekeromlatu z metabazitu typu Želešice. Z keramických nálezů stojí za pozornost zejména výduť patrně z hrncovité nádoby či většího poháru, která je opatřena masivním výčnělkem typu „soví hlavička“, jejichž výskyt v této vyspělé a masivní formě bývá spojován s mladším stupněm kultury s moravskou malovanou keramikou (Košťuřík 1973).

I přes řadu nově získaných poznatků jsou naše informace o prostorově-chronologickém vývoji lokality stále kusé. V budoucnu proto bude nutné pokračovat v terénních průzkumech, včetně aplikace dalších nedestruktivních forem archeologické prospekce. Prozatím můžeme vyslovit pouze předběžnou hypotézu, která zde predikuje déle trvající (vícefázové) lengyelské osídlení. Díky identifikovaným terénním reliktnům více-násobného rondelu nelze vyloučit, že osídlení lokality začalo již v nejstarší fázi kultury s moravskou malovanou keramikou a následně pokračovalo i v průběhu mladšího stupně, do kterého bychom s určitou rezervou mohli zařadit vznik oválného ohrazení, pro které lze najít tvarové a rozměrové analogie hned na několika nově objevených lokalitách prokazatelně z mladšího stupně kultury s moravskou malovanou keramikou v nedalekém Ždánickém lese (cf. Čižmář et al. 2021; Urban, Bartík 2022).

Literatura

Čižmář, I., Hajnalová, M., Martínek, J., Parma, D., Popelka, M.,

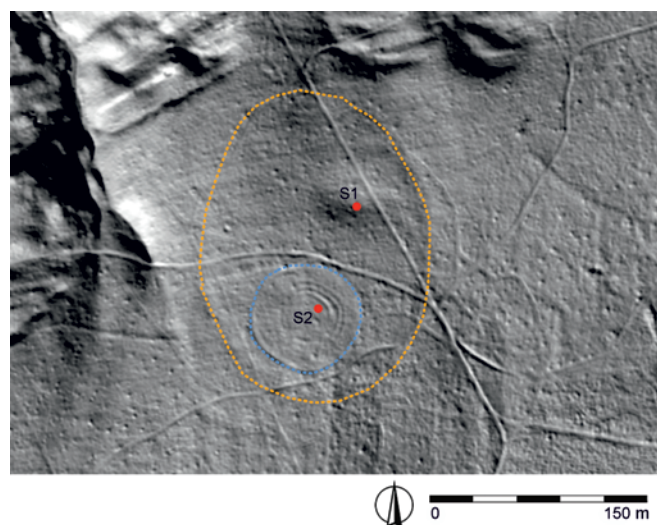
Urban, E. 2021: Nová pravěká ohrazení na Vyškovsku. Výsledky využití digitálních výškopisných modelů a terénní prospekce v roce 2020. *Pravěk. Nová řada* 29, 193–208.

Kalábek, M., Martínek, J. 2020a: Švábenice (okr. Vyškov), Malá strana. Neolit. Rondel? Sídlíště. Povrchový průzkum. *Ročenka* 2019. Olomouc: Archeologické centrum Olomouc, 15–17, 39–40.

Kalábek, M., Martínek, J. 2020b: Švábenice (okr. Vyškov). *Přehled výzkumů* 61(1), 154.

Košťuřík, P. 1973: *Die Lengyel-Kultur in Mähren. Die jüngere mährische bemalte Keramik*. Studie Archeologického ústavu ČSAV Brno VI(1). Praha: Academia.

Urban, E., Bartík, J. 2022: Mouřínov (okr. Vyškov). *Přehled výzkumů* 63(1), 136–137.



Obr. 44. Švábenice. Poloha ohrazení a zkoumaných sond na digitálním modelu reliéfu. Autoři E. Urban, J. Bartík.

Fig. 44. Švábenice. Location of enclosures and excavated test pits on the digital elevation model. Authors E. Urban, J. Bartík.

Summary

Systematic surface surveys were carried out in the location of a possible quadruple circular enclosure (rondel) in 'Malá strana' field (Švábenice cadastral area, Vyškov District) in 2020–2022. New finds enabled refining the site chronology, dating it to the period of the Moravian Painted Ware culture. Another oval enclosure extending over an area of about 2.5 ha (Fig. 44) was identified during the prospection. Despite the recently acquired archaeological data, our knowledge of the site's spatial-chronological development is still insufficient. Therefore, archaeological research will continue in future, including applying other non-destructive field methods. So far, we can only preliminarily hypothesise that the site represents a long-existing multi-phase Lengyel settlement. Based on the presence of a rondel, we cannot rule out that the site has been occupied already in the earliest phase of the Moravian Painted Ware culture and continued to its later phases to which we can also probably date the construction of the oval enclosure. It is possible to find analogies for the shape and dimensions of the enclosure of the same period at the newly discovered sites in the nearby Ždánice Forest (cf. Čižmář et al. 2021; Urban, Bartík 2022 etc.).

Jaroslav Bartík, Eliáš Urban

Uničov (k. ú. Nová Dědina u Uničova, okr. Olomouc)

„Mezi Vodami“.

Kultura s lineární keramikou. Sídliště. Povrchový sběr. Průzkum.

Uložení nálezu: Vlastivědné muzeum v Olomouci.

Lokalizace: WGS-84: 49.8060458N, 17.1275997E

Metodou povrchové prospekce získal V. Tilšar v trati „Mezi Vodami“ početnou kolekci archeologických nálezů. Poloha se nachází severně od Nové Dědiny na Uničovsku a z geografického hlediska jde o rovinatou lokalitu, kterou vymezují toky Oskavy a Oslavy a silnice ze Šumvaldu do Nové Dědiny a Horní Sukolomí. Shromážděný soubor nálezů tvoří zejména štípaná industrie a pouze několik kusů keramiky. Zatímco štípaná industrie byla v dané poloze nalézána opakovaně, fragmenty keramiky se na lokalitě podařilo najít pouze jednou, po hluboké orbě. Čtyři kusy keramiky můžeme podle ryté výzdoby i celkového zpracování přiřadit ke kultuře s lineární keramikou.

Štípanou industrii reprezentují zejména úštěpy různých velikostí (77 ks), méně se objevují čepele (18 ks), zlomky čepelí (18 ks) nebo čepele s laterální retuší (15 ks). Četnější výskyt registrujeme ještě u jednopodstavových jader (13 ks), z nichž některá jsou značně vytěžená. Z nástrojů máme k dispozici jen pět škrabadel, šest srpových čepelí, rydlo a vrták. Část industrie má na povrchu dochovanou kůru a několik kusů nese stopy po přepálení. Jako surovina byl používán především silicit z glacienních sedimentů, méně silicit krakovsko-čenstochovské jury a jedním kusem je zastoupen rohovec typu Olomučany (za pomoc s určením štípané industrie děkuji M. Moníkovi z Univerzity Palackého v Olomouci).

Všechny výše uvedené poznatky naznačují, že se v dané trati rozkládalo sídliště kultury s lineární keramikou, kde probíhala také výroba štípané industrie. Jde o nově objevené sídliště této kultury na Uničovsku (cf. Trnáčková 1963, 76–77; Kalábková 2013, 20–22), které doplňuje naše aktuální poznatky o osídlení Uničovské plošiny v mladší době kamenné.

Literatura

Kalábková, P. 2013: Mladší a pozdní doba kamenná. In: K. Konečný a kol. (ed.): *Uničov. Historie moravského města*. Uničov: Město Uničov, 20–29.

Trnáčková, Z. 1963: Archeologická sbírka bývalého městského musea v Uničově. *Archeologické rozhledy* XV(1), 74–87.

Summary

A collection of the chipped stone industry and several Neolithic pottery sherds was recovered by V. Tilšar during a surface survey conducted 'Mezi Vodami' field (Nová Dědina u Uničova cadastral area, Olomouc District). Based on the findings, it is assumed that a settlement of the Linear Pottery culture with a production workshop for the chipped stone industry was situated in this area.

Lukáš Hlubek

Uničov (okr. Olomouc)

„Za Dráhou“, parc. č. 760/16, 760/19, 850/2, 850/4, 850/7, 850/8, 1683/1, 1683/3.

Kultura s lineární keramikou. Sídliště. Plošný odkryv. Záchraný výzkum. Uložení nálezu: Archeologické centrum Olomouc, p. o.

Lokalizace: S-JTSK: -1099347.79, -555006.7; -1099686.59, -555070.54; -1099618.83, -555278.86; -1099383.07, -555154.54

V srpnu až říjnu 2022 provedli pracovníci Archeologického centra Olomouc, p. o., záchraný výzkum polykulturní neolitické lokality na stavbě rozšíření areálu firmy Miele. Lokalita se rozkládá na mírné vyvýšenině v rovinatém terénu severně od Uničova v polní trati „Za Dráhou“ v nadmořské výšce 236–237 m. Lokalita je z východu a severovýchodu ohraničena bezejmennou vodotečí.

Skrývky areálu o velikosti 10 ha zachytily na ploše cca 7 ha osídlení z neolitu a eneolitu. Celkově bylo prozkoumáno 1764 sídlištních objektů a tři kostrové hroby. Neolitické osídlení se pojí s osadou kultury s lineární keramikou, které náleží 19 půdorysů nadzemních dlouhých domů (vyšší struktura: 2–11, 13–16, 18–23 a 25), dlouhé stavební jámy doprovázející domy, zásobní



Obr. 45. Uničov. Půdorys domu kultury s lineární keramikou. Foto M. Kalábek.

Fig. 45. Uničov. Linear Pottery culture longhouse. Photo by M. Kalábek.