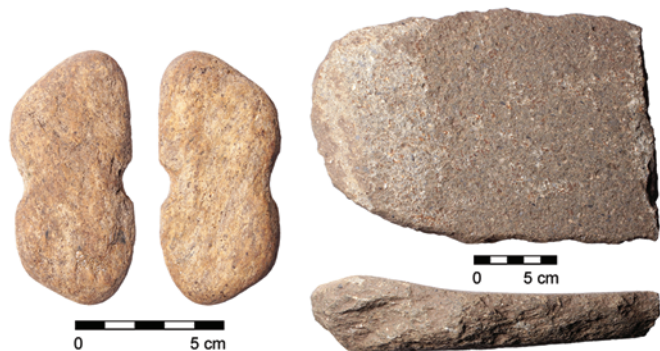


Sběr z letošního roku ukazuje na poměrně velký rozptyl archeologického materiálu v ploše. V morfologii nádob převažují globulární tvary (obr. 28: 1–6, 8, 10). Ve výzdobě se uplatnila především rytá linie, výrazně hlubší (obr. 28: 1), ale i velmi jemná (obr. 28: 3). Výjimečně se objevila notová značka (obr. 28: 8). Jeden zlomok výdutě je opatřen kuželovitým výčnělkem (obr. 28: 12). Lengyelskému kulturnímu okruhu zřejmě náleží fragment okraje s uchem (obr. 28: 11) s hrubým povrchem oranžové barvy vnější stěny, s četným ostrivem v podobě drobných kamínků v keramickém těstě. Mladý neolit zde byl v minulosti také zjištěn (Pavelčík 1989). Obecně neolitu nebo eneolitu můžeme přisoudit nález rybářské zátěže z kvarcitu (obr. 29: 1). Torzo zrnotěrky z místního slepence (obr. 29: 2), dlouhé 22 cm, však nelze blíže chronologicky zařadit, podobně jako četné úlomky štípané industrie zhotovené ze silicitu glacienních sedimentů.

Literatura

- Brachtl, Z. 1993: Terénní průzkum u Vávrovic (okr. Opava). *Přehled výzkumů 1990*, 112.
- Brachtl, Z. 1997: Vávrovice (okr. Opava). *Přehled výzkumů 1993–1994*, 123–124.
- Pavelčík, J. 1989: Terénní průzkum u Vávrovic (okr. Opava). *Přehled výzkumů 1986*, 96–97.



Obr. 29. Opava. 1 – Rybářská zátěž; 2 – fragment zrnotěrky. Foto O. Anlauf.

Fig. 29. Opava. 1 – Fishing load; 2 – quern fragment. Photo by O. Anlauf.

Summary

A surface survey carried out in 2022 in 'Kopec' field (Vávrovice cadastral area, Opava District) has confirmed the occupation of the site in the Neolithic period (Linear Pottery culture and possibly the Lengyel culture; Fig. 28, 29).

Jiří Motěšický

Orlovice (okr. Vyškov)

„Žešov“, „Klče“.

Lengyelská kultura. Sídliště. Mikrosondáž/vzorkovací sondáž.

Průzkum. Uložení nálezu: Muzeum Vyškovska, p. o.

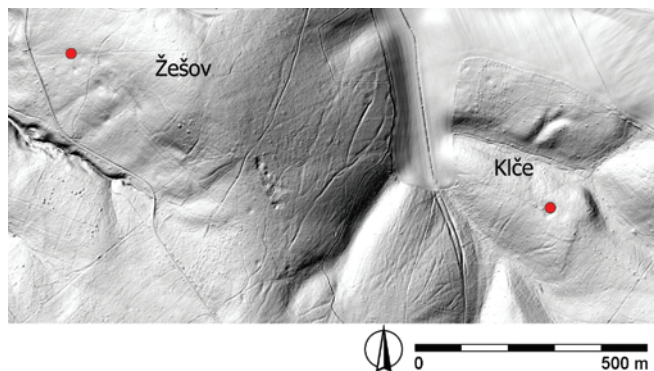
Lokalizace: WGS-84: 49.2240886N, 17.0815011E; 49.2221639N, 17.0957739E

V roce 2022 pokračoval systematický výzkum reliktní pravěkého osídlení v zalesněné centrální části Litenčické pahorkatiny. Průzkumy se v prvotní fázi projektu zaměřují na vyhledávání potenciálních terénních reliktní v krajině, které by umožnily případnou identifikaci nových archeologických lokalit v lesním prostředí. K vyhledávání zájmových poloh je pak využíváno

analýzy digitálního modelu reliéfu získaného leteckým laserovým snímkováním zemského povrchu (cf. Čižmář et al. 2021, 194–196). V dalším kroku jsou potenciální zahloubené struktury ověřovány v terénu formou mikrosondáže (50 × 50 cm). Tímto způsobem se podařilo E. Urbanovi v zájmovém prostoru objevit dvě nové neolitické lokality a u dalších dvou upřesnit informace týkající se rozsahu lokality, nebo jejího chronologického vývoje. Obě nově objevené polohy se váží na katastrální území obce Orlovice (obr. 30).

První lokalitu se podařilo ověřit v lesní trati „Žešov“, situované cca 1,9 km jihozápadně od okraje obce. Zjištěné relikty osídlení se nacházejí na mírně skloněném jihozápadním úbočí návrší s vrcholovou kótou 438, v nadmořské výšce kolem 410 m. Doposud se zde podařilo identifikovat pět terénních depresí rozprostírajících se na ploše cca 2 ha. Samotná velikost depresí se pak značně liší. Nejmenší z depresí dosahuje průměru pouhých 8,5 m, zatímco u největší dosahuje průměr až 30 m. Ze zjišťovací sondy položené do jedné z identifikovaných terénních depresí se podařilo vyzvednout 46 keramických fragmentů, které umožňují rámcovou dataci souboru pravděpodobně do mladšího stupně kultury s moravskou malovanou keramikou. S určitelných zlomků stojí za zmínku pouze část svrchní partie mísy se zataženým okrajem, kompletní dno menší hrncovité nádoby, jeden zaoblený (pravděpodobně z poháru) a jeden zaostřený (pravděpodobně z mísy) okraj a drobný fragment výdutě z blíže neurčitelné nádoby, opatřený knoflíkovitým výčnělkem. Sonda dosáhla hloubky 35 cm, přičemž jednotlivé zlomky keramiky se nacházely v hloubce okolo 20 cm, avšak k jejich velké koncentraci docházelo až na bázi jámy, kde byla identifikována cca 5 cm mocná přepálená vrstva sedimentu.

Druhou lokalitu se podařilo objevit cca 1,8 km jižně od obce v lesní trati „Klče“ (cca 900 m východně od lokality v poloze Žešov). Relikty pravěkého osídlení v podobě nejméně tří do dnes v terénu patrných terénních depresí, se rozprostírají na mírném k severozápadu ukloněném svahu, v nadmořské výšce oscilují okolo 420 m. V jedné z nejvýraznějších depresí byla provedena zjišťovací sondáž, která potvrdila antropogenní původ jejího zásypu. Ze sondy bylo získáno devět drobných zlomků keramiky, jež umožňují datovat zdejší doklady osídlení prozatím opět pouze rámcově do období kultury s moravskou malovanou keramikou. Jediný střep s vyšší vypovídací hodnotou náleží zlomku výdutě z poháru či menší hrncovité nádoby a zachycuje přechod plecí a hrdla, pod kterým je umístěn polokulovitý výčnělek. Kromě jednoho silně erodovaného zlomku, který spočíval téměř při povrchu, se všechen keramický materiál nacházel až



Obr. 30. Orlovice. Poloha zkoumaných terénních depresí na digitálním modelu reliéfu. Autor E. Urban.

Fig. 30. Orlovice. Location of excavated terrain depressions on the digital elevation model. Author E. Urban.

v hloubce okolo 30 cm. Za zmínku stojí také nevýrazné valovité těleso pozorovatelné v délce 80 m a nacházející se zhruba 30 m jižně od zjištěných depresí. Jeho průběh mohl zajišťovat ochranu lokality ze stran, kde nebyla vymezena korytem (dnes vyschlého) vodního toku.

Získání podrobnějších informací o celkovém rozsahu a jemnější chronologii nově objevených lokalit bude cílem budoucích terénních prospekcií.

Literatura

Čižmář, I., Hajnalová, M., Martínek, J., Parma, D., Popelka, M., Urban, E. 2021: Nová pravěká ohrazení na Vyškovsku. Výsledky využití digitálních výškopisných modelů a terénní prospekce v roce 2020. *Pravěk. Nová řada* 29, 193–208.

Summary

Systematic research on the prehistoric occupation in the forested central part of the Litenčice Hills continued in 2022. E. Urban identified two new Neolithic sites (Fig. 30) in the cadastral area of Orlovice (Vyškov District), which are – based on the recovered pottery fragments – generally dated to the period of the Lengyel culture. The first site is located in ‘Žešov’ field, ca 1.9 km southwest of the village borders, and the second is located in Klče’ field, ca 1.8 km south of Orlovice. Only future research will clarify the overall extent of the newly discovered sites and refine their chronology.

Jaroslav Bartík, Eliáš Urban

Oslavany (okr. Brno-venkov)

„Stará Hora“.

Kultura s lineární keramikou, kultura s vypíchanou keramikou, kultura s moravskou malovanou keramikou (neolit). Sídliště. Plošný odkryv. Záchranný výzkum. Uložení nálezu: Moravské zemské muzeum.

Lokalizace: WGS-84: 49,120605N, 16,333695E; 49,116034N, 16,337196E; 49,115444N, 16,332180E

V průběhu června až listopadu 2022 proběhla první fáze záchranného archeologického výzkumu na katastru Oslavan, v trati „Stará Hora“, realizovaného pod záštitou Moravského zemského muzea v Brně a společnosti Archaia Brno z. ú. Výzkum byl vyvolán stavbou „Oslavany Stará hora – nová čtvrť pro bydlení“, prováděnou společností Winning Estate Delta s.r.o. Výzkum zahrnoval prostor budoucích přístupových komunikací a inženýrských sítí. Na základě starších dokladů a záchranného výzkumu Ústavu archeologické památkové péče Brno, v. v. i. (Kos 2013), prováděném zde při výkopech kanalizace, byly očekávané situace z období neolitu. Letecké snímkování a stopy po činnosti hledačů s detektory kovů rovněž naznačovaly archeologický potenciál lokality.

Na základě předběžných výsledků záchranného výzkumu je možné lokalitu označit jako polykulturní, přičemž majoritní část prozkoumaných situací souvisí s osídlením z období neolitu. V jihovýchodní části zkoumané plochy byly zachyceny sídlištní aktivity několika fází kultury s lineární keramikou. Už v průběhu staršího stupně kultury s lineární keramikou bylo zkoumané sídliště ohrazeno příkopem kruhového až mírně oválného půdorysu o průměru cca 84 m (obr. 31). Uvnitř ohrazení byly identifikovány minimálně čtyři půdorysy dlouhých domů. Další dva půdorysy pak byly zachyceny západně od něj. Vzhledem k polykulturnímu charakteru lokality a probíhajícímu zpracování

výzkumu není prozatím možné určit jejich přesnou chronologii. Při výzkumu byly zachyceny také dva solitérní hroby kultury s lineární keramikou. První náležel juvenilnímu jedinci, který byl pohřbený na dně malé exploatační jámy v prostoru příkopem vymezeného sídliště, druhý dospělému jedinci, jenž ležel ve vlastní hrobové jámě nacházející se západně od příkopového ohrazení. K nejpočetnější skupině nálezu se řadí standardně fragmenty keramických nádob, na některých jsou viditelné i cizí vlivy, patrně z východního Slovenska.

Ve východní části ohrazeného areálu byla prozkoumána menší jamka obsahující globulární nádobku s popelovitou výplní, která je momentálně podrobována analýzám obsahu. Mohlo by se jednat o určitou formu obětiny. Dále na východ byla zjištěna rozsáhlá exploatační jáma s bohatým archeologickým materiálem z vícera kultur neolitu a eneolitu (viz oddíl Eneolit). V tomto prostoru byly doloženy sídlištní aktivity kultury s moravskou malovanou keramikou. Kromě jiného byl nalezen také zlomek gynekomorfní nádoby typu Svodín.

V západní části ohrazeného prostoru byly identifikovány dvě pyrotechnologické zařízení datované na základě měření magnetické deklinace do období kultury s vypíchanou keramikou. Nálezy vypíchané keramiky byly identifikovány i v rámci keramického inventáře získaného z výplně dalších neolitických objektů i kulturní vrstvy. Osídlení lokality v průběhu šáreckého stupně kultury s lineární keramikou nebylo doloženo.

Literatura

Kos, P. 2013: Oslavany (okr. Brno-venkov). *Přehled výzkumů* 55(1), 168.



Obr. 31. Oslavany. Letecký snímek osídlení v jihovýchodní části zkoumané plochy. Foto M. Bučo.

Fig. 31. Oslavany. Aerial photo of the southeastern part of the excavation area. Photo by M. Bučo.

Summary

A settlement dating to the periods of the Linear Pottery, Stroked Pottery and Moravian Painted Ware cultures was investigated from June to November 2022 in ‘Stará Hora’ field (Oslavany cadastral area, Brno-Country District). The site was enclosed in the period of the Linear Pottery culture with a circular to oval ditch measuring approximately 84 m in diameter (Fig. 31). Besides the typical settlement pits and a few longhouses, two Early Neolithic graves were documented.

Katarína Bučová Čerňavová, Michal Bučo, Alžběta Bedáňová