

Olomučany (okr. Blansko)

Pod vrcholem s Máchovým památníkem.

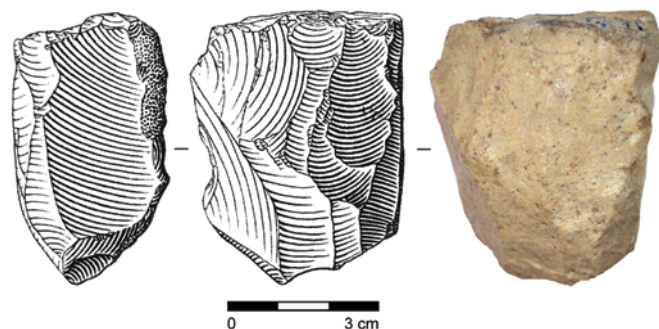
Neolit–eneolit. Neurčený areál. Náhodný zásah/nález. Průzkum. Uložení nálezu: Národní litoška kamenných surovin na Ústavu archeologie a muzeologie FF MU.

Lokalizace: WGS-84: 49.3186597N, 16.6696661E

V mělkém zářezu lesní stezky od vrcholu s Máchovým památníkem (505,4 m n. m.) sledující žlutou turistickou značku, asi 300 m západně od památníku a 150 m před vyústěním stezky na Doubskou cestu, našel A. Přichystal rohovcové jádro o rozměrech 52 × 42 × 30 mm a hmotnosti 88,6 g. Vytěžené jednodstavové jádro na sobě nese negativy po odbití několika nepravidelných čepelí (obr. 27). K jeho opuštění došlo v důsledku zaběhnutí několika posledních negativů vlivem nepříznivého úhlu mezi podstavou a těžní plochou. Úderová plocha je formována sérií drobných ústěpů a v některých partiích vykazuje hrana známky abraze. Získávání čepelí bylo orientováno na širší stranu původní rohovcové konkrce, přičemž protilehlá zadní strana zůstala nepreparována.

Jako surovina byl použit světle šedý rohovec z rudických vrstev, s reliktem nahnědlé výrazné voštinovité kůry na zadní straně jádra. Výskyty těchto rohovců jsou hojné např. na plošině nad jeskyní Býčí skála, která je vzdušnou čarou vzdálena něco přes 2 km. Původně jurské vápence s vrstevnatými i konkrconálními rohovci prošly etapou intenzivního zvětrávání během spodní křídly a počátkem svrchní křídly (tzv. sladkovodní cenoman) a zůstaly po nich jen krátce transportované akumulace rohovců, jak je lze dobře pozorovat v opuštěné pískovně přírodní památky Rudice-Seč.

Technologická ani surovinová analýza jádra nedovoluje jeho bližší časové zařazení, než rámcově do neolitu až eneolitu. Celá střední část Moravského krasu byla předmětem intenzivního zájmu neolitického i eneolitického člověka, jak dokazují nálezy z blízkých jeskyní ve Křtinském údolí – kromě Býčí skály také z jeskyní Barová, Kostelík, Jáchymka, Výпустek, Žitného nebo jednotlivých kamenných nástrojů na krasových plošinách (podrobněji Skutil 1970, 317–320, 326; Golec 2019, 71–75; Bartík 2020; Peška 2020).



Obr. 27. Olomučany. Vytěžené rohovcové jádro. Foto J. Bartík, kresba J. Brenner.
Fig. 27. Olomučany. Exhausted chert core. Photo by J. Bartík, drawing by J. Brenner.

Literatura

- Bartík, J. 2020: Příchod zemědělců. In: M. Novák (ed.): *Blanensko a Moravský kras v pravěku*. Blansko: Muzeum Blanenska, p. o., 56–89.
- Golec, M. 2019: *Fenomén Býčí skála. Krajina, jeskyně a člověk*. Praha: Nakladatelství Lidových novin.
- Peška, J. 2020: První metalurgové. In: M. Novák (ed.): *Blanensko a Moravský kras v pravěku*. Blansko: Muzeum Blanenska, p. o., 90–111.

Skutil, J. 1970: Pravěk a časná doba dějinná Moravského krasu a středověké osídlení našich jeskyň. In: K. Absolon: *Moravský kras 2*. Praha: Academia, 315–329.

Summary

An isolated find of the exhausted core made of local chert from the Rudice Formation (Fig. 27) was discovered in Olomučany (Blansko District) under the hill with the Mácha Memorial. The artefact can be dated to the Neolithic or Eneolithic.

Jaroslav Bartík, Antonín Přichystal

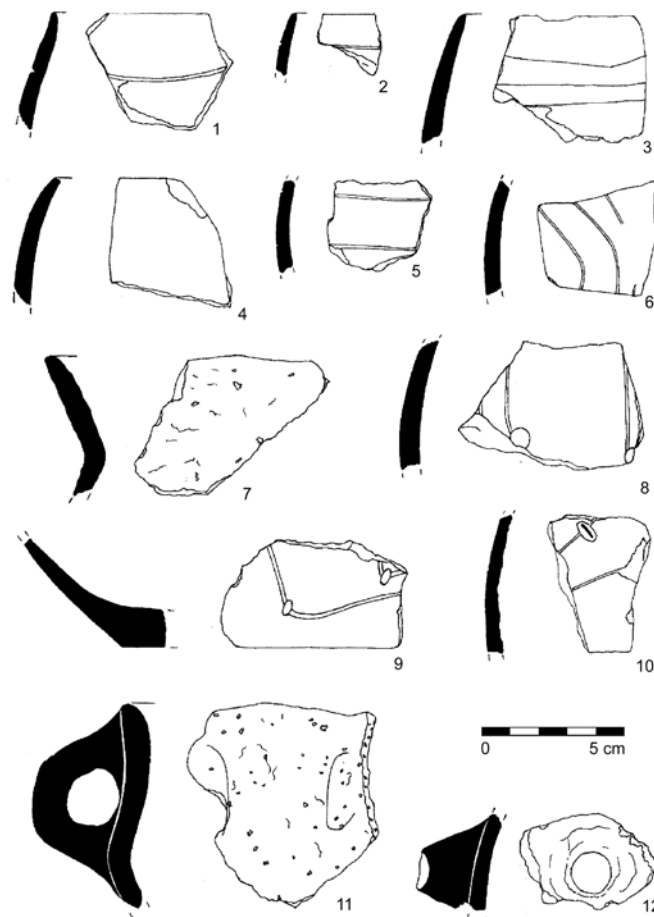
Opava (k. ú. Vávrovice, okr. Opava)

„Kopec“.

Neolit. Místo sběru. Povrchový sběr. Průzkum. Uložení nálezu: dočasně u nálezce.

Lokalizace: WGS-84: 49.9786089N, 17.8487611E

Povrchový sběr v polní trati „Kopec“ uskutečněný na jaře 2022 opakovaně potvrdil polykulturní osídlení zdejší lokality (viz oddíly Eneolit, Doba bronzová, Doba římská a doba stěhování národů). Neolitické osídlení této polohy kulturou s lineární keramikou zde bylo zjištěno již v minulosti (Brachtl 1993; 1997). Nálezy však nikdy nebyly zveřejněny. Z katastru obce jiné nálezy kultury s lineární keramikou publikovány zatím také nebyly.

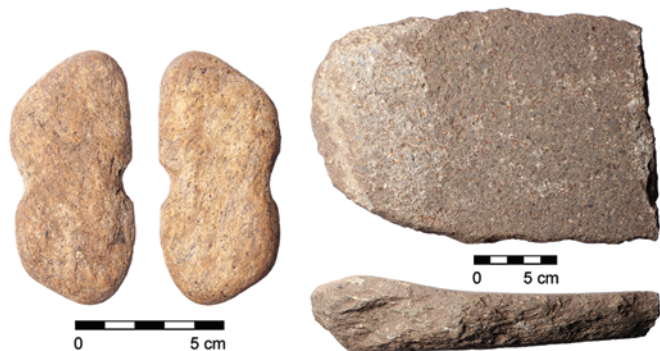


Obr. 28. Opava. Výběr keramických nálezů. Kresba J. Motěšický.
Fig. 28. Opava. Selection of pottery finds. Drawing by J. Motěšický.

Sběr z letošního roku ukazuje na poměrně velký rozptyl archeologického materiálu v ploše. V morfologii nádob převažují globulární tvary (obr. 28: 1–6, 8, 10). Ve výzdobě se uplatnila především rytá linie, výrazně hlubší (obr. 28: 1), ale i velmi jemná (obr. 28: 3). Výjimečně se objevila notová značka (obr. 28: 8). Jeden zloмок výdutě je opatřen kuželovitým výčnělkem (obr. 28: 12). Lengyelskému kulturnímu okruhu zřejmě náleží fragment okraje s uchem (obr. 28: 11) s hrubým povrchem oranžové barvy vnější stěny, s četným ostrivem v podobě drobných kamínků v keramickém těstě. Mladý neolit zde byl v minulosti také zjištěn (Pavelčík 1989). Obecně neolitu nebo eneolitu můžeme přisoudit nález rybářské zátěže z kvarcitu (obr. 29: 1). Torzo zrnotěrky z místního slepence (obr. 29: 2), dlouhé 22 cm, však nelze blíže chronologicky zařadit, podobně jako četné úlomky štípané industrie zhotovené ze silicitu glacienních sedimentů.

Literatura

- Brachtl, Z. 1993: Terénní průzkum u Vávrovic (okr. Opava). *Přehled výzkumů 1990*, 112.
- Brachtl, Z. 1997: Vávrovice (okr. Opava). *Přehled výzkumů 1993–1994*, 123–124.
- Pavelčík, J. 1989: Terénní průzkum u Vávrovic (okr. Opava). *Přehled výzkumů 1986*, 96–97.



Obr. 29. Opava. 1 – Rybářská zátěž; 2 – fragment zrnotěrky. Foto O. Anlauf.

Fig. 29. Opava. 1 – Fishing load; 2 – quern fragment. Photo by O. Anlauf.

Summary

A surface survey carried out in 2022 in 'Kopec' field (Vávrovice cadastral area, Opava District) has confirmed the occupation of the site in the Neolithic period (Linear Pottery culture and possibly the Lengyel culture; Fig. 28, 29).

Jiří Motěšický

Orlovice (okr. Vyškov)

„Žešov“, „Klče“.

Lengyelská kultura. Sídliště. Mikrosondáž/vzorkovací sondáž.

Průzkum. Uložení nálezu: Muzeum Vyškovska, p. o.

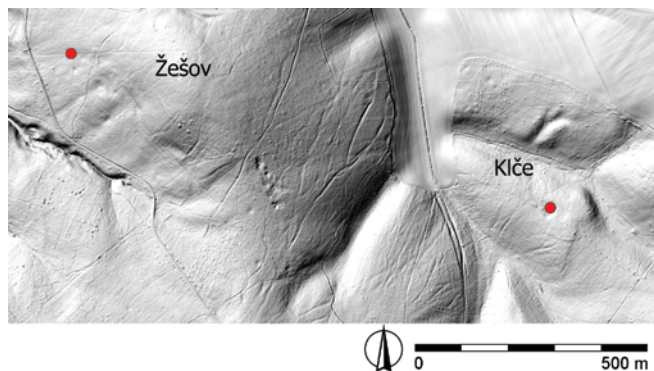
Lokalizace: WGS-84: 49.2240886N, 17.0815011E; 49.2221639N, 17.0957739E

V roce 2022 pokračoval systematický výzkum reliktní pravěkého osídlení v zalesněné centrální části Litenčické pahorkatiny. Průzkumy se v prvotní fázi projektu zaměřují na vyhledávání potenciálních terénních reliktní v krajině, které by umožnily případnou identifikaci nových archeologických lokalit v lesním prostředí. K vyhledávání zájmových poloh je pak využíváno

analýzy digitálního modelu reliéfu získaného leteckým laserovým snímkováním zemského povrchu (cf. Čižmář et al. 2021, 194–196). V dalším kroku jsou potenciální zahloubené struktury ověřovány v terénu formou mikrosondáže (50 × 50 cm). Tímto způsobem se podařilo E. Urbanovi v zájmovém prostoru objevit dvě nové neolitické lokality a u dalších dvou upřesnit informace týkající se rozsahu lokality, nebo jejího chronologického vývoje. Obě nově objevené polohy se váží na katastrální území obce Orlovice (obr. 30).

První lokalitu se podařilo ověřit v lesní trati „Žešov“, situované cca 1,9 km jihozápadně od okraje obce. Zjištěné relikty osídlení se nacházejí na mírně skloněném jihozápadním úbočí návrší s vrcholovou kótou 438, v nadmořské výšce kolem 410 m. Doposud se zde podařilo identifikovat pět terénních depresí rozprostírajících se na ploše cca 2 ha. Samotná velikost depresí se pak značně liší. Nejmenší z depresí dosahuje průměru pouhých 8,5 m, zatímco u největší dosahuje průměr až 30 m. Ze zjišťovací sondy položené do jedné z identifikovaných terénních depresí se podařilo vyzvednout 46 keramických fragmentů, které umožňují rámcovou dataci souboru pravděpodobně do mladšího stupně kultury s moravskou malovanou keramikou. S určitelných zloмок stojí za zmínku pouze část svrchní partie mísy se zataženým okrajem, kompletní dno menší hrncovité nádoby, jeden zaoblený (pravděpodobně z poháru) a jeden zaostřený (pravděpodobně z mísy) okraj a drobný fragment výdutě z blíže neurčitelné nádoby, opatřený knoflíkovitým výčnělkem. Sonda dosáhla hloubky 35 cm, přičemž jednotlivé zlomky keramiky se nacházely v hloubce okolo 20 cm, avšak k jejich velké koncentraci docházelo až na bázi jámy, kde byla identifikována cca 5 cm mocná přepálená vrstva sedimentu.

Druhou lokalitu se podařilo objevit cca 1,8 km jižně od obce v lesní trati „Klče“ (cca 900 m východně od lokality v poloze Žešov). Relikty pravěkého osídlení v podobě nejméně tří do dnes v terénu patrných terénních depresí, se rozprostírají na mírném k severozápadu ukloněném svahu, v nadmořské výšce oscilují okolo 420 m. V jedné z nejvýraznějších depresí byla provedena zjišťovací sondáž, která potvrdila antropogenní původ jejího zásypu. Ze sondy bylo získáno devět drobných zloмок keramiky, jež umožňují datovat zdejší doklady osídlení prozatím opět pouze rámcově do období kultury s moravskou malovanou keramikou. Jediný střep s vyšší vypovídací hodnotou náleží zloмку výdutě z poháru či menší hrncovité nádoby a zachycuje přechod plecí a hrdla, pod kterým je umístěn polokulovitý výčnělek. Kromě jednoho silně erodovaného zloмок, který spočíval téměř při povrchu, se všechen keramický materiál nacházel až



Obr. 30. Orlovice. Poloha zkoumaných terénních depresí na digitálním modelu reliéfu. Autor E. Urban.

Fig. 30. Orlovice. Location of excavated terrain depressions on the digital elevation model. Author E. Urban.