

Kyjov (k. ú. Bohuslavice u Kyjova, okr. Hodonín) „Příčníky“.

Lengyelská kultura. Sídliště. Plošný odkryv. Záchraný výzkum. Uložení nálezu: Ústav archeologické památkové péče Brno, v. v. i.

Lokalizace: S-JTSK: -562715.47, -1178930.80; -562693.64, -1178934.56; -562920.66, -1179293.15; -562942.15, -1179276.65

V lednu až březnu roku 2022 uskutečnili pracovníci Ústavu archeologické památkové péče Brno, v. v. i., předstihový archeologický výzkum před plánovanou výstavbou VTL plynovodu Moravia v severozápadní části polní tratě „Příčníky“, která se rozkládá přibližně 1,5 km severně od středu obce Bohuslavice. Existence dosud neznámé lokality v uvedeném místě byla predikována na základě výsledků systematické terénní prospekce trasy zamýšleného plynovodu, realizované v roce 2013 (lokalita 03/16, Hlas et al. 2014). Zkoumaná plocha byla situována v nadmořské výšce od 225–251 m, na temeni a úbočích plochého hřbetu, jenž vybíhá ze západní strany Lenivé hory (462,7 m n. m.) severozápadním směrem k soutoku říčky Kyjovka (Stupava) s potokem Kratinka.

V rámci skryté plochy o délce zhruba 415 m a šířce 20 až 35 m bylo zachyceno celkem 80 zahluobených objektů, z nichž většina představovala pozůstatky sídlištních aktivit nositelů lengyelské kultury. Nově objevené sídliště leží jen necelý 1 km severovýchodně přes údolí Kyjovky (Stupavy) od známé lengyelské lokality s trojitým příkopovým ohrazením (Daňhel 2014; Hložek 1997; Šmarda 2007, 10–16).

Literatura

Daňhel, M. 2014: Kyjov (k. ú. Bohuslavice u Kyjova, okr. Hodonín). *Přehled výzkumů* 55(1), 164.

Hlas, J., Kiecoň, M., Zezula, M. a kol. 2014: 6114/Moravia – VTL plynovod. *Zpráva o terénní prospekci a identifikaci archeologických lokalit I-III*. Rkp. náleznové zprávy, č. j. MTX202100524 [cit. 2023-06-15]. Uloženo: Archiv náleznových zpráv Archeologického ústavu AV ČR, Brno, v. v. i. Dostupné také z: Digitální archiv Archeologické mapy České republiky <https://digiarchiv.aiscr.cz/id/M-TX-202100524>.

Hložek, M. 1997: Bohuslavice (okr. Hodonín). *Přehled výzkumů* 1993–1994, 155.

Šmarda, J. 2007: *Nové lokality s moravskou malovanou keramikou na jižním okraji Chřibů*. Rkp. bakalářské diplomové práce. Masarykova univerzita. Filozofická fakulta. Ústav archeologie a muzeologie. Uloženo: Ústav archeologie a muzeologie FF MU.

Summary

A rescue excavation was carried out in connection with the Moravia high-pressure gas pipeline construction from January to March 2022 in the northwestern part of ‘Příčníky’ field, ca 1.5 km north of the Bohuslavice centre (Bohuslavice u Kyjova cadastral area, Hodonín District). A total of 80 archaeological features, the majority of which were part of the previously unknown Lengyel settlement, were excavated at the site.

Michal Přichystal, Jiří Kala

Kyjovice (okr. Znojmo) „Sutny“, parc. č. 2451, 2452.

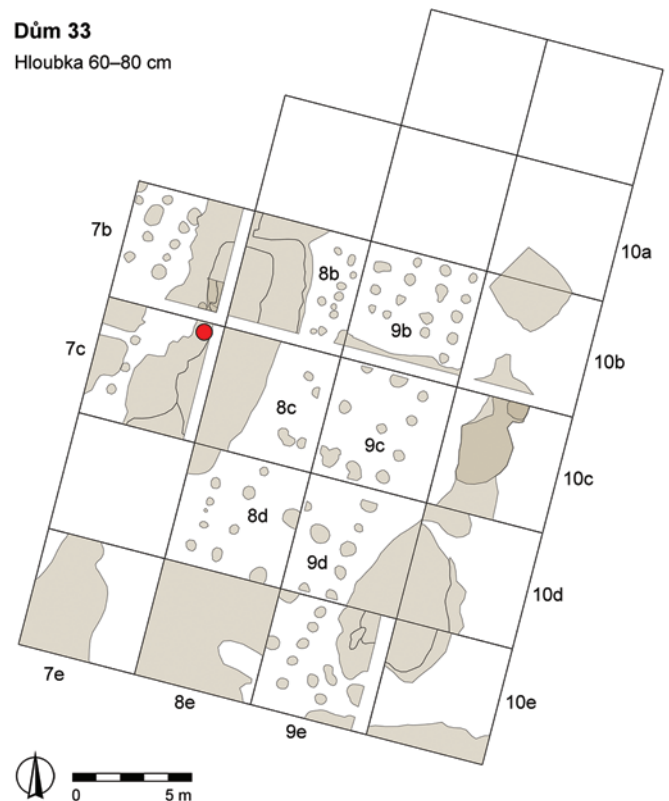
Kultura s lineární keramikou. Sídliště. Plošný odkryv. Badatelský výzkum. Uložení nálezu: Masarykova univerzita – Filozofická fakulta.

Lokalizace: WGS-84: 48.8991339N, 16.1374450E

V roce 2022 pokračoval systematický výzkum domu č. 33 kultury s lineární keramikou na lokalitě Kyjovice v poloze „Sutny V“, jehož exkavace byla započata v letech 2019–2021. Výzkum byl realizovaný v sektoru X8, ve čtvercích 7b, 7c, 7e, 8e, 9b, 10b (obr. 19). Uplynulá sezóna navázala na širší výzkumný záměr, který se týká problematiky subsistenčních a socio-ekonomických strategií neolitických domácností (Tóth et al. 2022). Pozornost je věnována komparaci jednotlivých domácností z hlediska distribuce archeologického materiálu (Tóth et al. 2022; Denis et al. v přípravě), zastoupení zvířecích kostí, technologicko-typologické klasifikaci štípané industrie a jejímu surovinovému složení, distribuci ornamentu na keramice apod., za účelem zjištění sociálních vztahů a ekonomického zaměření zkoumaných domácností. Dále byla při výzkumu měřena magnetická susceptibilita pro detekci archeologických struktur a rekonstrukce postdepozicičních procesů. Pomocí environmentální DNA (spolupráce s Univerzitou v Gothenburgu v rámci projektu ERC) sledujeme impakt člověka na přírodní prostředí a formační procesy vedoucí ke vzniku výplně archeologických objektů. V kontextu širěji koncipovaného výzkumného záměru byl v roce 2022 realizován také projekt NEOLIP, zaměřený na analýzy lipidů extrahovaných z keramiky. Regionální studie porovnává čtyři moravské lokality kultury s lineární keramikou, včetně Kyjovic, z hlediska

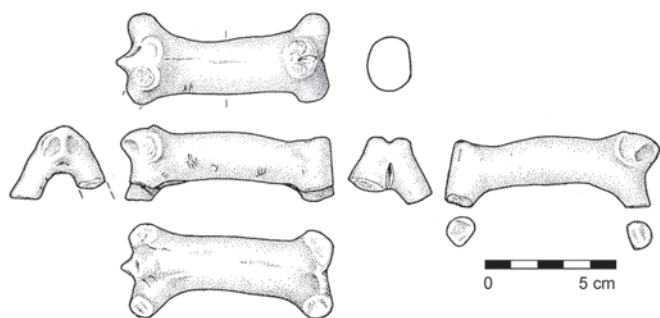
Dům 33

Hloubka 60–80 cm



Obr. 19. Kyjovice. Aktuální stav výzkumu dlouhého domu kultury s lineární keramikou. Místo nálezu zoomorfí plastiky je vyznačeno červeným bodem. Autor F. Ševčík.

Fig. 19. Kyjovice. Current state of excavation of the LBK longhouse. A red dot marks the findspot of the zoomorphic figurine. Author F. Ševčík.



Obr. 20. Kyjovice. Hliněná soška berana/ovce. Kresba S. Plchová.

Fig. 20. Kyjovice. Clay figurine of a ram/sheep. Drawing by S. Plchová.

stravovacích návyků s ohledem na přírodní prostředí dané lokality, tvarovou a typologickou skladbu keramických nádob na úrovni jednotlivých domácností (Malíšková et al. 2023a; 2023b, v tisku).

Prostor dlouhého domu č. 33 se stavebními jámami podél stěn byl rozdělený do čtverců o velikosti 5 × 5 m (obr. 19). Tato plocha byla exkavována postupně po mechanických vrstvách o mocnosti 20 cm, přičemž nálezy se evidovaly ve čtvercové síti o velikosti 1 × 1 m. Jakmile bylo dosaženo úrovně, v níž se vyrýsovaly archeologické kontexty, bylo přistoupeno k podrobnější metodice jejich exkavace. Zachycen byl půdorys nadzemní kůlové konstrukce, včetně částí stavebních jam nacházejících se podél stěn původního domu.

Výplně objektů obsahovaly běžný sídlištní materiál, tj. fragmenty mazanice, štípanou a broušenou industrii, zlomky ostatní kamenné industrie, osteologický materiál a fragmenty keramických nádob, které lze zařadit ke keramickému stylu mladšího stupně kultury s lineární keramikou (fáze IIa–III dle Čížmář 1998). Mezi standardním sídlištním materiálem vynikal nález zoomorfní aplikace. Jednalo se o hliněnou sošku berana/ovce (obr. 20), která nese pravděpodobně stopy záměrného poškození. Hliněné plastiky tohoto druhu jsou v prostředí kultury s lineární keramikou mimořádně vzácné. Běžně se znázorňoval skot, jakožto samostatná plastika, nebo aplikovaná plastika na keramické nádobě. Znázornění ovcí či koz je charakteristické především pro oblast jihovýchodní Evropy a Balkánu.

V roce 2022 pokračovaly rovněž systematické povrchové sběry, realizované již od roku 2018 za účelem bližšího poznání charakteru osídlení širšího okolí povodí řeky Únanovky (území o rozloze 36 km²). Cílem archeologické prospekce je rekonstrukce sídelní struktury se zaměřením na právě a umístění archeologické lokality „Sutny“ do širšího kontextu. Doposud byla prozkoumaná plocha o rozloze 1010 ha (obr. 21) a výsledky povrchového průzkumu detekovaly poměrně intenzivní přítomnost lidských aktivit od neolitu do novověku.

Výzkumné aktivity jsou realizovány s podporou grantového projektu Masarykovy univerzity „Archeologické terénní prospekce, exkavace a dokumentace II“ č. MUNI/A/0998/2021. Projekt Neolip byl realizován s podporou interní grantové agentury Masarykovy univerzity č. MUNI/JGA/1179/2021.

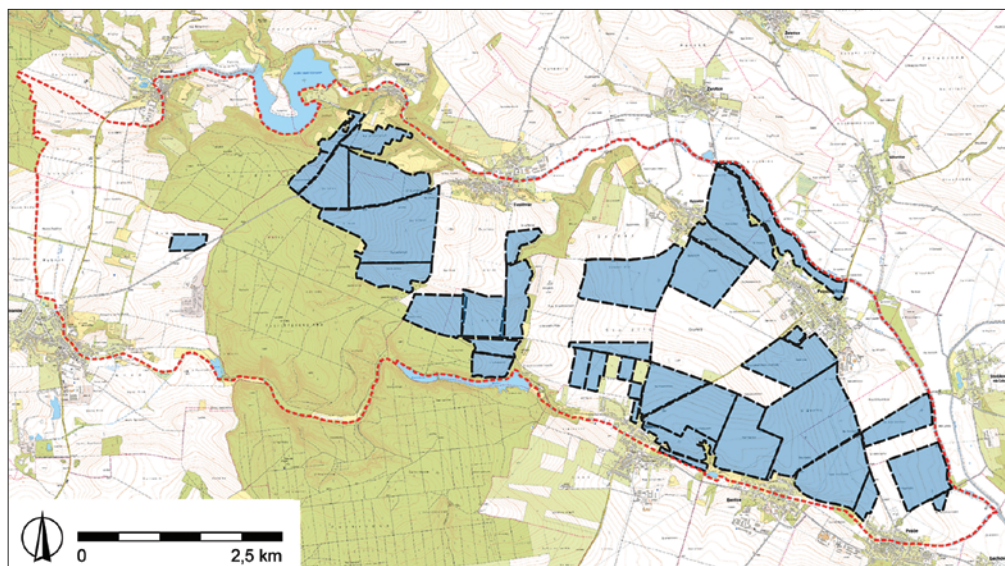
Literatura

- Čížmář, Z. 1998: Nástin relativní chronologie lineární keramiky na Moravě. *Acta Musei Moraviae, Scientiae Sociales* LXXXIII(1), 105–39.
- Denis, S., Novotný, J., Tóth, P. v přípravě: All for one and one for all? Raw material procurement strategies between households at the LBK site of Těšetice-Kyjovice (Czech Republic).
- Malíšková, J., Kučera, L., Tóth, P. 2023a: Data on fatty acids extracted from the pottery of the first farmers in Central Europe [online]. *Mendeley data* V1. [2023-06-15]. DOI: 10.17632/dfbssz47mp.1. Dostupné z: <https://data.mendeley.com/datasets/dfbssz47mp>.
- Malíšková, J., Kučera, L., Tóth, P. 2023b, v tisku: The diet of the first farmers reconstructed on fatty acids extracted from the pottery. *Journal of Archaeological Science. Reports*.
- Tóth, P., Malíšková, J., Čerevková, A. 2022: Kyjovice (okr. Znojmo). *Přehled výzkumů* 62(1), 130–131.

Summary

Systematic research into the Kyjovice site in ‘Sutny’ field (Znojmo District) continued in 2022. The fieldwork followed up on the excavation of a longhouse (No. 33) of the Linear Pottery culture, which was carried out in 2020–2021 (Tóth et al. 2022). The archaeological method follows the system of excavation in a polygon grid and is adapted to meet the needs of the current interdisciplinary approach, which – in the context of a broadly designed research – is focusing on the subsistence and socio-economic strategies of the Neolithic households (Fig. 19–21).

Peter Tóth, Johana Malíšková, Filip Ševčík, Solène Denis, Soňa Plchová



Obr. 21. Kyjovice. Archeologická prospekce v širším okolí lokality „Sutny“. Prozkoumané plochy jsou znázorněné modrou barvou. Autor P. Tóth.

Fig. 21. Kyjovice. Surface survey around the Sutny site. Blue colour marks the surveyed areas. Author P. Tóth.