

Jarohněvice (okr. Kroměříž)

„Nivy mezi žlíbky“.

Neolit–eneolit. Nespecifikované technologické zařízení. Plošný odkryv. Záchranný výzkum. Uložení nálezu: Archeologické centrum Olomouc, p. o.

Lokalizace: WGS-84: 49.2601430 N, 17.3397515 E; 49.2592839 N, 17.3398806 E; 49.2602676 N, 17.3405607 E; 49.2592978 N, 17.3406514 E

Ve dnech 8.–14. 3. 2022 proběhl v rámci přípravy stavby VTL plynovodu Moravia záchranný archeologický výzkum na lokalitě Jarohněvice 2, situované v poloze „Nivy mezi žlíbky“. Prozkoumána zde byla část sídliště ze závěru doby halštatské a jeden starší objekt nejasné datace. Menší kruhová jáma se nacházela stranou od ostatních archeologických objektů. Podle charakteru výplně šlo pravděpodobně o ohniště či pícku. Objekt byl datován pouze rámcově do neolitu až eneolitu, a to na základě broušené kamenné sekery, která v něm byla nalezena. Kromě ní neobsahovala výplň objektu žádné další artefakty, které by umožnily jeho přesnější kulturní zařazení.

Literatura

Neuvedeno.

Summary

A rescue archaeological excavation was carried out in 2022 at the Jarohněvice site in ‘Nivy mezi žlíbky’ field (Kroměříž District) in connection with the Moravia high-pressure gas pipeline construction. An unspecified feature (most probably a fire pit) was excavated at the site and further dated only generally to the Neolithic–Eneolithic period based on the polished stone axe found in the fill of the feature.

Vít Záhorský

Karlín (k. ú. Karlín na Moravě, okr. Hodonín)

„Dušnice“.

Kultura s lineární keramikou. Sídlíště. Plošný odkryv. Záchranný výzkum. Uložení nálezu: Ústav archeologické památkové péče Brno, v. v. i.

Lokalizace: WGS-84: 48.9681486N, 16.9786011E

V průběhu předstihového archeologického výzkumu na trase VTL plynovodu Moravia (lokalita 02/19) pokračoval v zimních měsících roku 2022 průzkum druhé poloviny skryté plochy (cf. Čižmář et al. 2022). Kromě několika soustav sloupových jam navazujících na půdorysy dlouhých domů zkoumaných v minulém roce (Čižmář et al. 2022, 128, obr. 9) byly zachyceny další půdorysy nadzemních staveb, kolem nichž byly rozmístěny větší i menší stavební jámy obsahující materiál kultury s lineární keramikou. První dům pětiřadé kůlové konstrukce s orientací ve směru V–Z byl zkoumán pouze částečně, jelikož zasahoval mimo zkoumanou plochu. Další shodně orientovaný a kompletně odkrytý půdorys byl zřetelně menší. Celkem šlo pouze o 12 kůlových jam uspořádaných ve třech řadách. Zajímavý byl především poslední z odkrytých půdorysů dlouhých domů, opět pětiřadý, avšak jeho k severovýchodu orientovaný okraj byl tvořen ze sloupových jam uspořádaných do půlkruhu (obr. 13).

Literatura

Čižmář, I., Golec, M., Václavíková, D. 2022: Karlín (okr. Hodonín). *Přehled výzkumů* 63(1), 128.



Obr. 13. Karlín. Pohled na atypický půdorys dlouhého domu. Foto I. Čižmář.

Fig. 13. Karlín. View of the atypical longhouse ground plan. Photo by I. Čižmář.

Summary

Another part of the Linear Pottery settlement was investigated at the Karlín site in ‘Dušnice’ field (Hodonín District) in connection with the Moravia high-pressure gas pipeline construction. Besides the typical settlement features, the excavation yielded three longhouses, including one with a semi-circular northeastern side (Fig. 13).

Ivan Čižmář

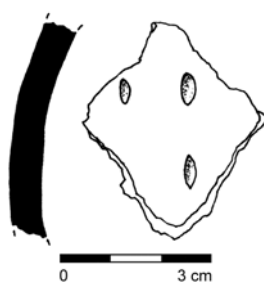
Kladeruby nad Oslavou (okr. Třebíč)

„Prostřední alej“.

Kultura s lineární keramikou. Neurčený areál. Povrchový nále. Průzkum. Uložení nálezu: Muzeum Vysočiny Jihlava, p. o.

Lokalizace: WGS-84: 49.1422097N, 16.1571981E

Při čištění příkopů lesní cesty označované jako „Prostřední alej“, byla technikou porušena západní stěna příkopu, v níž se během průzkumu okolí na začátku května 2018 podařilo zaznamenat objekt, projevující se uloženinou tmavošedé barvy s několika fragmenty keramiky na povrchu. V rámci povrchového sběru bylo vyzvednuto pouze pět fragmentů keramiky neolitického charakteru. Jeden z nich lze identifikovat jako část výdutě menší nádoby zdobené nehtovými vrypy a může být chronologicky zařazen ke kultuře s lineární keramikou (obr. 14). Je velmi pravděpodobné, že byl zachycen pouze okraj objektu, který dále přesahuje směrem k lesnímu porostu, jelikož v protější stěně příkopu již nebylo pokračování jámy patrné. Lokalita je situována



Obr. 14. Kladeruby nad Oslavou. Fragment výdutě zdobené nehtovými vrypy. Kresba K. Augustinová.

Fig. 14. Kladeruby nad Oslavou. Pottery fragment decorated with nail incisions. Drawing by K. Augustinová.

v mírném údolí na sever od Maňčalovského potoka, v nadmořské výšce 431 m. V budoucnu by zde mohlo být pomocí povrchové či geofyzikální prospekce detekováno nové sídliště výše uvedené kultury.

Literatura

Neuvedeno.

Summary

An archaeological feature was disturbed while cleaning the roadside ditches along the 'Prostřední alej' forest trail (Kladeruby nad Oslavou cadastral area, Třebíč District) in 2018. The feature yielded five pottery fragments, one of which can be identified as a body sherd of a small vessel decorated with nail incisions (Fig. 14). The fragment dates to the period of the Linear Pottery culture. It is assumed that a new settlement of the said culture could be discovered at the site in the future.

Klára Augustinová, Petr Knotek

Klentnice (okr. Břeclav)

„Nad Hřbitovem“.

Neolit. Ojedinelý artefakt. Povrchový nález. Průzkum. Uložení nálezu: Regionální muzeum v Mikulově, p. o.

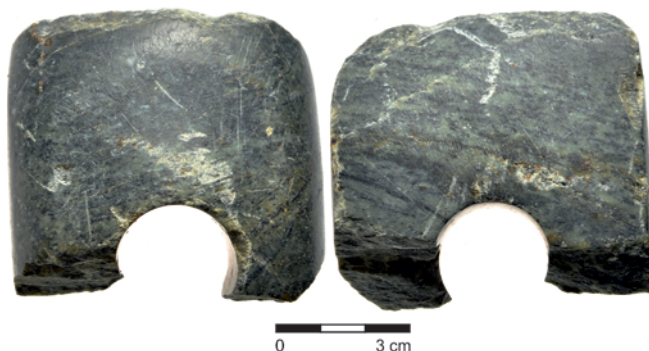
Lokalizace: WGS-84: 48.8373764N, 16.6414628E

V poloze Klentnice, v trati „Nad hřbitovem“ byl získán ojedinelý broušený artefakt. Lokalita se rozkládá podél východního úpatí Stolové hory (v šíři až 100 m) v nadmořské výšce okolo 380 m. Předchozí průzkumy v tomto prostoru probíhaly převážně po hluboké orbě a vydaly nálezy štípané industrie, fragmentů keramiky z doby bronzové a římské a zlomky bronzových artefaktů (Trampota 2016a; 2016b). Postpaleolitická štípaná industrie se pak hojně nacházela i v širším prostoru Stolové hory (sbírky Regionálního muzea v Mikulově, p. o.).

Po typologické stránce představuje nález břitovou partii vrtné teslice (dříve „motyky“), která je přelomena v prvrtu (obr. 15). Ostří je silně poškozeno, pravděpodobně v důsledku sekundárního používání zlomené teslice jako otloukače. Šířka předmětu je 6,9 cm, fragmentární délka 6,2 cm a výška se zvyšuje od břitu k prvrtu až na maximálně 3,4 cm. Hmotnost činí 219 g.

Artefakt je zhotoven z nejednotně zbarvené tmavé zelené horniny s černozelenými šmouhami až pásky (převládající barva podle Munsellovy škály šedozeleňá – 10G 4/2). Subparalelní uspořádání šmouh až pásek lze interpretovat jako náznak metamorfní foliace. Surovina se vyznačuje neobvykle vysokou magnetickou susceptibilitou – $85,5 \times 10^{-3}$ SI jednotek. Hustota zjištěná metodou dvojího vážení dosahuje hodnoty $2,72 \text{ g/cm}^3$. Při pozorování pod stereomikroskopem ve vodní imerzi je zřejmé, že hornina sestává převážně z jemně šupinkatého minerálu, tmavé šmouhy obsahují velké množství opakního minerálu – magnetitu. Všechna výše uvedená fakta svědčí pro zařazení suroviny mezi serpentinity. Hustota $2,72 \text{ g/cm}^3$ je na serpentinit poměrně vysoká. Pavlína Frýbová (2019, tab. VII-6), která stanovila hustoty 59 serpentinitů nejen z primárních zdrojů, ale i artefaktů, zjistila jen u devíti vzorků hustotu nad $2,7 \text{ g/cm}^3$.

Vysoká magnetická susceptibilita neodpovídá serpentinitům západní Moravy (geologicky se jedná o pestrou skupinu moldanubika), ani serpentinitu z Bernsteinu v rakouském Burgenlandu



Obr. 15. Klentnice. Fragment broušeného artefaktu ze serpentinitu. Foto T. Malá.

Fig. 15. Klentnice. Fragment of a polished artefact made of serpentinite. Photo by T. Malá.

(převážně $16 - 30 \times 10^{-3}$ SI jednotek, výjimečně až 55). Z hlediska přírodních zdrojů tak vysoká data podle současných vědomostí známe pouze ze serpentinitu z Gilowa (Přichystal, Gunia 2001: $82,7 - 114 \times 10^{-3}$ SI jednotek) na východním okraji Sovích hor v polských Sudetech, dále z hradu Kámen v českém moldanubiku ($80 - 120 \times 10^{-3}$ SI jednotek) a z Radčic u Železného Brodu ($86,4 - 98,2 \times 10^{-3}$ SI jednotek; Frýbová 2019, příloha VII). Serpentinit od Radčic by vyhovoval jak z hlediska hustoty, tak i z pohledu magnetické susceptibilitu, odebraný vzorek se však liší makroskopicky. Hornina z hradu Kámen je velmi intenzivně tektonicky porušena, takže pro zhotovování nástrojů není vhodná. U serpentinitu z Gilowa neznáme jeho hustotu.

Předběžně lze uzavřít, že z hlediska svých petrofyzikálních vlastností se surovině našeho artefaktu nejvíc blíží serpentinit od Radčic u Železného Brodu, tedy z místa ležícího jen cca 5 km vzdušnou čarou od pravěkých lomů na metabazity u Velkých Hamrů na jižních svazích Jizerských hor. I když pro nedostatek srovnávacích dat zatím nedokážeme spolehlivě určit provenienci námi studovaného artefaktu, každopádně by se radčickému serpentinitu jako potenciálnímu zdroji měla v budoucnosti věnovat vyšší pozornost a zjistit jeho variabilita.

Literatura

Frýbová, P. 2019: *Serpentinity jako suroviny broušených artefaktů ve východní části střední Evropy*. Rkp. disertační práce. Masarykova univerzita. Přírodovědecká fakulta. Ústav geologických věd. Uloženo: Knihovna Přírodovědecké fakulty MU.

Přichystal, A., Gunia, P. 2001: Magnetic properties of Lower Silesian serpentinites and some serpentinite artefacts from SW Poland and Moravia. *Slovak Geological Magazine* 7(4), 421–422.

Trampota, F. 2016a: Klentnice (okr. Břeclav). *Přehled výzkumů* 57(1), 153.

Trampota, F. 2016b: Klentnice (okr. Břeclav). *Přehled výzkumů* 57(1), 210–211.

Summary

A Neolithic polished artefact (Fig. 15) was found during a surface survey at the eastern foot of the Stolová hora Hill in Klentnice (Břeclav District). The raw material of the find is a serpentinite, corresponding to the North Bohemian outcrops (namely the Radčice area).

Antonín Přichystal, Jiří Svoboda