

Jarohněvice (okr. Kroměříž)

„Nivy mezi žlíbky“.

Neolit–eneolit. Nespecifikované technologické zařízení. Plošný odkryv. Záchranný výzkum. Uložení nálezu: Archeologické centrum Olomouc, p. o.

Lokalizace: WGS-84: 49.2601430 N, 17.3397515 E; 49.2592839 N, 17.3398806 E; 49.2602676 N, 17.3405607 E; 49.2592978 N, 17.3406514 E

Ve dnech 8.–14. 3. 2022 proběhl v rámci přípravy stavby VTL plynovodu Moravia záchranný archeologický výzkum na lokalitě Jarohněvice 2, situované v poloze „Nivy mezi žlíbky“. Prozkoumána zde byla část sídliště ze závěru doby halštatské a jeden starší objekt nejasné datace. Menší kruhová jáma se nacházela stranou od ostatních archeologických objektů. Podle charakteru výplně šlo pravděpodobně o ohniště či pícku. Objekt byl datován pouze rámcově do neolitu až eneolitu, a to na základě broušené kamenné sekery, která v něm byla nalezena. Kromě ní neobsahovala výplň objektu žádné další artefakty, které by umožnily jeho přesnější kulturní zařazení.

Literatura

Neuveдено.

Summary

A rescue archaeological excavation was carried out in 2022 at the Jarohněvice site in ‘Nivy mezi žlíbky’ field (Kroměříž District) in connection with the Moravia high-pressure gas pipeline construction. An unspecified feature (most probably a fire pit) was excavated at the site and further dated only generally to the Neolithic–Eneolithic period based on the polished stone axe found in the fill of the feature.

Vít Záhorský

Karlín (k. ú. Karlín na Moravě, okr. Hodonín)

„Dušnice“.

Kultura s lineární keramikou. Sídlíště. Plošný odkryv. Záchranný výzkum. Uložení nálezu: Ústav archeologické památkové péče Brno, v. v. i.

Lokalizace: WGS-84: 48.9681486N, 16.9786011E

V průběhu předstihového archeologického výzkumu na trase VTL plynovodu Moravia (lokalita 02/19) pokračoval v zimních měsících roku 2022 průzkum druhé poloviny skryté plochy (cf. Čižmář et al. 2022). Kromě několika soustav sloupových jam navazujících na půdorysy dlouhých domů zkoumaných v minulém roce (Čižmář et al. 2022, 128, obr. 9) byly zachyceny další půdorysy nadzemních staveb, kolem nichž byly rozmístěny větší i menší stavební jámy obsahující materiál kultury s lineární keramikou. První dům pětiřadé kůlové konstrukce s orientací ve směru V–Z byl zkoumán pouze částečně, jelikož zasahoval mimo zkoumanou plochu. Další shodně orientovaný a kompletně odkrytý půdorys byl zřetelně menší. Celkem šlo pouze o 12 kůlových jam uspořádaných ve třech řadách. Zajímavý byl především poslední z odkrytých půdorysů dlouhých domů, opět pětiřadý, avšak jeho k severovýchodu orientovaný okraj byl tvořen ze sloupových jam uspořádaných do půlkruhu (obr. 13).

Literatura

Čižmář, I., Golec, M., Václavíková, D. 2022: Karlín (okr. Hodonín). *Přehled výzkumů* 63(1), 128.



Obr. 13. Karlín. Pohled na atypický půdorys dlouhého domu. Foto I. Čižmář.

Fig. 13. Karlín. View of the atypical longhouse ground plan. Photo by I. Čižmář.

Summary

Another part of the Linear Pottery settlement was investigated at the Karlín site in ‘Dušnice’ field (Hodonín District) in connection with the Moravia high-pressure gas pipeline construction. Besides the typical settlement features, the excavation yielded three longhouses, including one with a semi-circular northeastern side (Fig. 13).

Ivan Čižmář

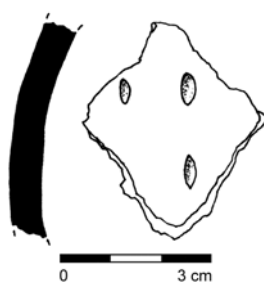
Kladeruby nad Oslavou (okr. Třebíč)

„Prostřední alej“.

Kultura s lineární keramikou. Neurčený areál. Povrchový nále. Průzkum. Uložení nálezu: Muzeum Vysočiny Jihlava, p. o.

Lokalizace: WGS-84: 49.1422097N, 16.1571981E

Při čištění příkopů lesní cesty označované jako „Prostřední alej“, byla technikou porušena západní stěna příkopu, v níž se během průzkumu okolí na začátku května 2018 podařilo zaznamenat objekt, projevující se uloženinou tmavošedé barvy s několika fragmenty keramiky na povrchu. V rámci povrchového sběru bylo vyzvednuto pouze pět fragmentů keramiky neolitického charakteru. Jeden z nich lze identifikovat jako část výdutě menší nádoby zdobené nehtovými vrypy a může být chronologicky zařazen ke kultuře s lineární keramikou (obr. 14). Je velmi pravděpodobné, že byl zachycen pouze okraj objektu, který dále přesahuje směrem k lesnímu porostu, jelikož v protější stěně příkopu již nebylo pokračování jámy patrné. Lokalita je situována



Obr. 14. Kladeruby nad Oslavou. Fragment výdutě zdobené nehtovými vrypy. Kresba K. Augustinová.

Fig. 14. Kladeruby nad Oslavou. Pottery fragment decorated with nail incisions. Drawing by K. Augustinová.