

V západní části lokality byly prozkoumány už i typické zahloubené objekty, jež známe z neolitických sídlišť. Součástí spektra nálezových situací ze zájmového období byla i menší stavební jáma (7 × 6 × 1 m) obsahující pouze nepočetný materiál. Za zmínku stojí rovněž zajímavý žlabovitý objekt nejasné funkce (obr. 10). V této části lokality byl prostor sídliště vymezen mělkým žlábkem bez náznaku podpůrných křivých jam. Ze získaných artefaktů lze uvést kromě keramických fragmentů kultury s vypíchanou keramikou také nálezy kamenných broušených seker a sekeromlatů.

## Literatura

Doležel, J. 1989: Velatické a horákovské sídliště v Hradčanech (o. Tišnov, okr. Brno-venkov). *Přehled výzkumů* 1986, 39–40.

## Summary

Settlement activities dating to the period of the Stroke Pottery culture (Fig. 9) were recorded during a rescue excavation carried out in connection with bypass road construction around Čebín in 'Černá pole' field (Hradčany u Tišnova cadastral area, Brno-Country District; the excavation area also extends over the neighbouring Senčice cadastral area). A narrow and shallow trench delimited the site in the western part. An interesting trough-shaped feature of unknown function was investigated as well (Fig. 10).

Richard Bíško

## Hulín (k. ú. Záhlinice, okr. Kroměříž)

### „Za Školou“, parc. č. 1862/13.

Kultura s lineární keramikou. Sídliště. Vertikální řez. Záchraný výzkum. Uložení nálezů: Muzeum Kroměřížska, p. o., inv. č. A30565–A30602.

**Lokalizace: WGS-84: 49.2886864N, 17.4877878E**

V průběhu záchraného archeologického výzkumu v katastrálním území Záhlinice v lokalitě „Za Školou“ byla v roce 2022 prozkoumána poslední z parcel (cf. Popelka, Fojtík 2021), určených pro výstavbu rodinných domů (obr. 11). Na parcele

č. 1862/13 bylo v základových pasech zdokumentováno a ověřováno celkem sedm archeologických objektů s materiálem z období kultury s lineární keramikou a ze starší doby bronzové, což koresponduje se zjištěními, učiněnými při předchozích výzkumech na této lokalitě.

## Literatura

Popelka, M., Fojtík, A. 2021: Hulín (k. ú. Záhlinice, okr. Kroměříž). *Přehled výzkumů* 62(1), 237–238.

## Summary

The remaining plots intended for the construction of residential buildings in 'Za Školou' field (Záhlinice cadastral area, Kroměříž District) were excavated in 2022. The site yielded several Linear Pottery sunken features (Fig. 11).

Miroslav Popelka, Martin Paulus

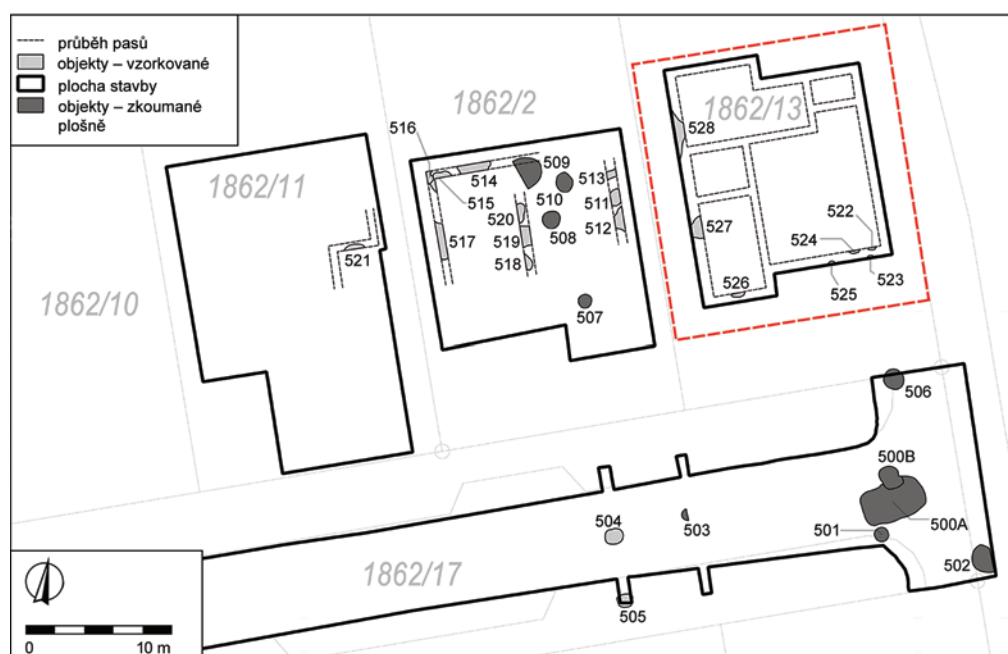
## Hvězdlice (k. ú. Staré Hvězdlice, okr. Vyškov)

### „Zadní jezírko“, „Klín“.

Lengyelská kultura. Sídliště. Mikrosondáž/vzorkovací sondáž. Průzkum. Uložení nálezů: Muzeum Vyškovska, p. o.

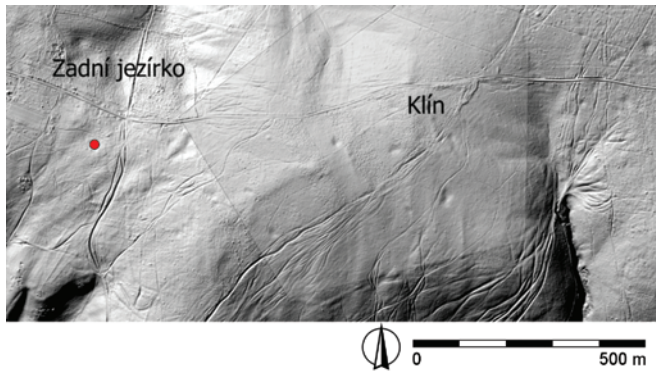
**Lokalizace: WGS-84: 49.2158539N, 17.0923547E**

V roce 2022 pokračoval systematický výzkum reliktní pra-  
věkého osídlení v zalesněné centrální části Litenčické pahorkatiny. Průzkumy se v prvotní fázi projektu zaměřují na vyhledávání potenciálních terénních reliktní v krajině, které by umožnily případnou identifikaci nových archeologických lokalit v lesním prostředí. K vyhledávání zájmových poloh je pak využíváno analýzy digitálního modelu reliéfu získaného leteckým laserovým snímkováním zemského povrchu (cf. Čížmář et al. 2021, 194–196). V dalším kroku jsou potenciální zahloubené struktury ověřovány v terénu formou mikrosondáže (50 × 50 cm). Tímto způsobem se podařilo E. Urbanovi v zájmovém prostoru objevit dvě nová neolitická sídliště (katastr Orlovic) a u několika již známých získat nové informace týkající se rozsahu lokality, nebo jejího chronologického vývoje.



**Obr. 11.** Hulín. Aktualizovaný celkový plán výzkumu s vyznačením parcely zkoumané v roce 2022. Grafika M. Popelka.

**Fig. 11.** Hulín. Updated overall plan of the excavation area with the marked plot investigated in 2022. Graphic by M. Popelka.



**Obr. 12.** Hvezdlice. Poloha zkoumané terénní deprese na digitálním modelu reliéfu. Grafika E. Urban.

**Fig. 12.** Hvezdlice. Location of the excavated terrain depression on the digital elevation model. Graphic by E. Urban.

K posledně zmíněným lokalitám se řadí také sídliště rozprostírající se na rozhraní katastrů tří obcí (Staré Hvezdlice, Nové Hvezdlice, Orlovice) v lesní trati „Klín“. Z geografického hlediska se stopy osídlení váží na rozlehlé ploché návrší (se stejnojmennou kótou 448 m n. m.), pozvolna sklánějící se k jihozápadu do údolí Starohvezdlického potoka. Lokalita byla objevena již v průběhu 80. let minulého století při průzkumu lesní školky, kdy zde došlo k nálezům kolekce štípané industrie a keramiky mladšího stupně kultury s moravskou malovanou keramikou. Další materiál, včetně štípané industrie z obsidiánu, se má údajně nacházet v soukromé sbírce (Šedo 1987, 84). V roce 2022 identifikoval E. Urban na digitálním modelu reliéfu stopy terénních depresí v sousední trati „Zadní jezírko“ (k. ú. Staré Hvezdlice), cca 200 m západně od okraje původně uváděného rozsahu lokality (podle Státního archeologického seznamu; obr. 12). Ze zjišťovací sondy položené do jedné z uvedených (v terénu dodnes viditelných) depresí se podařilo vyzvednout 17 keramických fragmentů, které umožňují rámcovou dataci souboru do období kultury s moravskou malovanou keramikou. Soubor obsahuje jen velmi málo zlomků s vyšší vypovídací hodnotou, snad jen přítomnost masivního výrazně odsazeného výčnělku by mohla ukazovat na příslušnost k mladšímu stupni kultury s moravskou malovanou keramikou. Kromě keramiky byly získány ještě dva drobné semikortikální úštěpy ze silicitu krakovsko-čenstochovské jury. Ve výplni sondy tvořené sprašovitou půdou (maximální hloubka sondy dosáhla 40 cm), bylo možné od hloubky 20 cm pozorovat izolovaně se vyskytující drobné uhlíky. Na bázi deprese pak spočívala 3–5 cm mocná propálená vrstva.

Zda se podařilo objevit zcela novou lokalitu či pouze rozšířit původní předpokládaný rozsah osídlení v trati „Klín“ není zřejmé, proto bude k zodpovězení této otázky nutné realizovat další terénní prospekce.

## Literatura

- Čižmář, I., Hajnalová, M., Martínek, J., Parma, D., Popelka, M., Urban, E. 2021: Nová pravěká ohrazení na Vyškovsku. Výsledky využití digitálních výškopisných modelů a terénní prospekce v roce 2020. *Pravěk. Nová řada* 29, 193–208.
- Šedo, O. 1987: Informace o výsledcích archeologických průzkumů Muzea Vyškovska (okr. Vyškov). *Přehled výzkumů* 1984, 83–85.

## Summary

Systematic research on the prehistoric occupation in the forested central part of the Litenčice Hills continued in 2022. By studying the digital elevation model, E. Urban identified terrain depressions (Fig. 12) in ‘Zadní jezírko’ field (Staré Hvezdlice cadastral area, Vyškov District). A test pit subsequently dug in one of the depressions yielded a small assemblage of pottery and the chipped stone industry, which probably date to the later phase of the Moravian Painted Ware culture. The question remains whether a completely new site has been discovered or if this location only extends the presumed area of the Neolithic settlement situated in the neighbouring field ‘Klín’ (cf. Šedo 1987). Therefore, further archaeological fieldwork will be pursued to understand the development of this area.

Jaroslav Bartík, Eliáš Urban

## Chvalnov-Lísky (k. ú. Lísky, okr. Kroměříž) „Němčinek“.

Želiezovská skupina. Výšinné sídliště. Plošný odkryv. Záchraný výzkum. Uložení nálezů: Archeologické centrum Olomouc, p. o.

**Lokalizace: WGS-84: 49.1741408N, 17.2256140E; 49.1740099N, 17.2263779E; 49.1758483N, 17.2273945E; 49.1755380N, 17.2284616E**

Ve dnech 22. 4. – 2. 5. 2022 proběhl v rámci přípravy stavby VTL plynovodu Moravia záchraný archeologický výzkum na lokalitě Chvalnov-Lísky 2, trať „Němčinek“. Výzkum protnul část výšinného sídliště mladšího stupně kultury s lineární keramikou. Lokalita se nachází na výrazném návrší situovaném ve zvlněné krajině s mnoha údolími, mezi Litenčicemi a Střílkami. Nadmořská výška se zde pohybuje okolo 360 m. Prozkoumáno bylo celkem sedm zahluobených objektů, což zřejmě představuje pouze část z původního sídliště.

V nepočteném keramickém inventáři jsou výrazné fragmenty s přeseky, degenerovanými výzdobnými motivy a vícenásobnými rytými liniemi s oválnými notami, charakteristické pro závěrečné fáze mladšího stupně kultury s lineární keramikou (Čižmář 1998). Několik kusů s atypickou výzdobou a odlišným keramickým těstem evokuje motivy želiezovské skupiny.

Ojedinelý střep kultury zvoncovitých pohárů nalezený ve výplni jednoho z prozkoumaných objektů naznačuje na lokalitě i mladší, výzkumem nezachycené, lidské aktivity.

## Literatura

- Čižmář, Z. 1998: Nástin relativní chronologie lineární keramiky na Moravě. Poznámky k vývoji výzdobného stylu. *Acta Musei Moraviae, Scientiae sociales* LXXXIII(1–2), 105–139.

## Summary

A part of the settlement dating to the late phase of the Linear Pottery culture was discovered on a distinct hillock in ‘Němčinek’ field near Chvalnov (Lísky cadastral area, Kroměříž District) in connection with the Moravia high-pressure gas pipeline construction. Several ceramic fragments found at the site were decorated with patterns resembling the characteristic style of the Želiezovce group.

Vít Záhorák