

**Mokrý-Horák** (k. ú. Mokrý u Brna, okr. Brno-venkov)

**Jeskyně Pekárna; Mokrý I.**

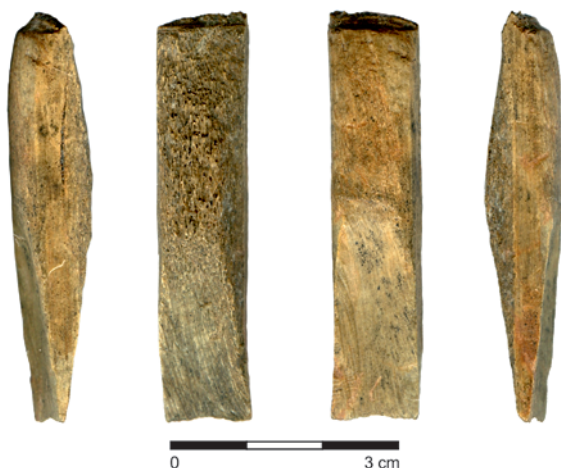
Magdalénien. Sídliště. Náhodný zásah/nález. Badatelský výzkum. Uložení nálezů: Moravské zemské muzeum – Ústav Anthropos.

**Lokalizace:** S-JTSK: -587601, -1156662

Mezi nálezy ze sbírky J. Lavického, předané roku 2022 do Moravského zemského muzea (viz dále u hesla Tvarožná), je uvedena jeskyně s klasickou stanicí magdalénienu zastoupena dlátkovitě zkosnou bází parohového kopí (délka 53 mm, průřez max. 12 × 10 mm; obr. 22). Obě zkosné plošky jsou konkávní a jemné podélné rýžky zde představují jen stopu opracování, nikoli úmyslné zdrsňení. Jak svědčí stopy řezů na distálním konci zlomku, byla báze od celého artefaktu záměrně oddělená po příčném nařezání z obou stran.

**Literatura**

Neuvedeno.



**Obr. 22.** Mokrý-Horák, Jeskyně Pekárna. Parohový nástroj. Foto M. Oliva.

**Fig. 22.** Mokrý-Horák, Pekárna Cave. An antler tool. Photo by M. Oliva.

**Summary**

Among the finds in Lavický's collection was also an adze-shaped proximal end of antler point (Fig. 22) from the Magdalénien site in Pekárna Cave (Mokrý u Brna cadastral area, Brno-Country District).

Martin Oliva

**Mokrý-Horák** (k. ú. Mokrý u Brna, okr. Brno-venkov)

**„U Lomu“, parc. č. 1056/5.**

Paleolit. Ojedinelé artefakty. Povrchový sběr. Záchraný výzkum. Uložení nálezů: Ústav archeologické památkové péče Brno, v. v. i.

**Lokalizace:** WGS-84: 49.2336506N, 16.7600761E

Během evidence a dokumentace archeologických objektů ležících v předpolí lomu Mokrý (Českomoravský cement, a. s.) proběhla také revize místa naleziště Mokrý-lom X, kde byla v minulosti pracovníky Ústavu archeologické památkové péče Brno, v. v. i.,

lokalizována a prozkoumána část paleolitické stanice. V místech současného kalistiště, situovaného mimo prováděné sondy, byly nalezeny drobné pazourkové úštěpy.

**Literatura**

**Kos, P. 2013:** Paleolit – mezolit. In: K. Geislerová, D. Parma (eds.): *Výzkumy – Ausgrabungen 2005–2010*. Brno: Ústav archeologické památkové péče Brno, v. v. i., 9–11.

**Summary**

A collection of small flint flakes was recovered during a survey at the Mokrý-lom X site (Mokrý u Brna cadastral area, Brno-Country District).

Petr Kos

**Moravany** (k. ú. Moravany u Brna, okr. Brno-venkov)

**Kozí horka; Moravany II.**

Střední paleolit, szeletien. Sídliště. Povrchový nález. Průzkum. Uložení nálezů: Moravské zemské muzeum – Ústav Anthropos, 1 ks dočasně u nálezce.

**Lokalizace:** WGS-84: 49.1332664N, 16.5670214E

Na jaře 2018 nalezl autor zprávy na severní straně kóty 356 m, Kozí horka, pod dráty vysokého napětí bifaciální drasadlo vyrobené z moravského jurského rohovce (obr. 23). Za určení suroviny patří díky A. Přichystalovi. V okolí níže po svahu bylo dále nalezeno i několik málo kusů nevýrazné paleolitické štípané industrie a pár jader z období neolitu z rohovce typu Krumlovský les, varieta II. Horní část lokality nad polní cestou je bohužel v současnosti již zničena navážkou stavební suti.

Tuto lokalitu objevil H. Freising kolem roku 1940 (Oliva 1989), a byla revidována týmem P. Škrdly (Škrdla et al. 2011), přičemž bylo nalezeno 29 paleolitických artefaktů převážně z rohovce typu Krumlovský les a spongolitu, zahrnujících velké diskovitě jádro, pět drasadel a levalloiský hrot.

**Literatura**

**Oliva, M. 1989:** Paleolit. In: L. Belcredi et al.: *Archeologické lokality a nálezy okresu Brno-venkov*. Brno: Okresní muzeum Brno-venkov, 8–32.

**Škrdla, P., Rychtaříková, T., Nejman, L., Kuča, M. 2011:** Revize paleolitického osídlení na dolním toku Bobravy. Hledání nových stratifikovaných EUP lokalit s podporou GPS a dat z dálkového průzkumu Země. *Přehled výzkumů* 52(1), 9–36. Dostupné také z: [https://www.arub.cz/prehled-vydanych-cisel/PV52\\_1\\_studie\\_1.pdf](https://www.arub.cz/prehled-vydanych-cisel/PV52_1_studie_1.pdf).



**Obr. 23.** Moravany. Bifaciální drasadlo. Foto P. Šmacha.

**Fig. 23.** Moravany. A bifacial sidescraper. Photo by P. Šmacha.