

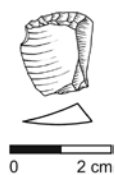
čepel, vyrobené patrně z pazourku a celkově bíle patinované (obr. 3). Ze všech nehtovitých škrabadel z lokality, typických pro pozdní paleolit a mezolit, je toto nejmenší a přitom nejde o zlomek. Pochází ze sběrů M. Mazálka, předaných roku 2022 z Národního muzea do Moravského zemského muzea.

Na výrazném návrší s kótou 341,2 severo-severo-východně od obce (trať „Roviny“) našel M. Mazálek (1960, 57–58) soubor nepřítliší výrazných artefaktů, které K. Valoch (1966, 7) přisoudil pozdnímu paleolitu. Petr Šmaho odtud nyní získal miniaturní zlomek silně přepáleného jádra a vysoké škrabadlo s čepelkovitou retuší, vyrobené z jádrovitého kusu jurského rohovce s načernalou kůrou (obr. 4). To lze přiřadit k aurignacienu, i když dvě malá jádra a příčně retušovaná čepel s proximálním vrubem z dosavadní kolekce jsou přece jen bližší pozdnímu paleolitu. Slabě patinovaný pazourkový artefakt s pravidelnými zoubky, v paleolitu neobvyklý (Valoch 1966, obr. 3: 6), jeví slabé stopy lesku. Spíše aurignacienu odpovídá i poloha na temeni dominantního návrší, převýšeného o 120 metrů nad nivou říčky Litavy.

Literatura

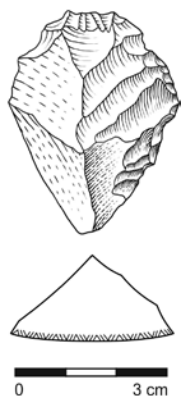
Mazálek, M. 1960: Paleolitický výzkum Bučovska na Moravě. *Časopis Moravského muzea, vědy společenské* XLV, 27–68.

Valoch, K. 1966: Spätpaläolithische Stationen in Raum von Bučovice in Mähren. *Sborník prací Filozofické fakulty brněnské univerzity* E 11, 5–14.



Obr. 3. Bučovice, „Břestky“. Miniaturní škrabadlo. Kresba T. Janků.

Fig. 3. Bučovice, 'Břestky'. A small endscraper. Drawing by T. Janků.



Obr. 4. Bučovice, „Roviny“. Vysoké škrabadlo. Kresba T. Janků.

Fig. 4. Bučovice, 'Roviny'. A carinated endscraper. Drawing by T. Janků.

Summary

A small endscraper (Fig. 3) of the Late Paleolithic character was found at the Vícemilice I site (Vyškov District) in 'Břestky' field. A carinated endscraper (Fig. 4) made of Jurassic chert with black cortex was found in Bučovice (Brno-Country District) in 'Roviny' field above the River Litava.

Martin Oliva

Černotín (okr. Přerov)

Malá Kobylanka.

Mladý paleolit. Neurčený areál. Povrchový nález. Průzkum. Uložení nálezu: dočasně u nálezce.

Lokalizace: WGS-84: 49.5440358N, 17.7612172E; 49.5436808N, 17.7625261E; 49.5418778N, 17.7613567E; 49.5422189N, 17.7603053E

Z povrchových sběrů prováděných R. Bortelem v prostoru návrší Malé Kobylanky byl ke studiu získán soubor 35 kusů štípané industrie. Tato lokalita je v literatuře známá jako Černotín I (Neruda 2002). Většinu z tohoto počtu tvoří neupravené úštěpy (28 ks). Pět kusů jsou zastoupeny čepelí; dvě byly na bocích retušovány. Průměrná šířka čepelových produktů byla 1,27 cm, délka se pohybovala od 1 do 3,4 cm, u celých kusů to bylo 1,85 cm, 2 cm a 3,4 cm. Zastoupeny jsou tak spíše menší artefakty. Zbýlé artefakty z lokality jsou potom jeden zlomený odštěpovač a jeden zřejmě křesací kámen mladšího stáří.

Z hlediska suroviny převažují silicity glacienních sedimentů. V případě jedné z čepelí je možné na povrchu pozorovat stopy přepálení. Z typologického hlediska nejsou v souboru žádné kulturně signifikantní nálezy, obecně odpovídá mladopaleolitickým industriím.

Lokalita Černotín I se nachází na temeni a v okolí vrcholu Malá Kobylanka (320 m n. m.) jihovýchodně od Hranic. Objevena byla v průběhu průzkumu okolí Hranic v poválečném období J. Dvořákem během geologických a archeologických prospekcií oblasti (Dvořák, Valoch 1961). Kolekce byla dále rozšiřována sběry P. Nerudy a místními amatérskými badateli (Neruda, Kostrhun 2002, 125). Svým charakterem dává možnost uvažovat o zařazení do aurignacienu, případně do gravettienu (Neruda, Kostrhun 2002, 129; Neruda 2002), absence charakteristické *fossile directeur* či absolutních dat však neumožňuje i vzhledem k menšímu zájmu o tuto polohu bližší časové zařazení.

Literatura

Dvořák, J., Valoch, K. 1961: Příspěvek k poznání kvartéru v okolí Hranic na Moravě. *Anthropozoikum* XI, 153–162.

Neruda, P. 2002: Černotín (okr. Přerov). *Přehled výzkumů* 43, 125–130.

Neruda, P., Kostrhun, P. 2002: Hranice – Velká Kobylanka.

Mladopaleolitická stanice v Moravské bráně. *Acta Musei Moraviae, Scientiae sociales* LXXXVII(1–2), 105–156.

Summary

A small collection of the chipped stone industry was recovered from the Černotín I site (Černotín cadastral area, Přerov District). The assemblage mainly consists of flakes. The blades and a splintered tool didn't allow more precise cultural classification – the artefacts are only dated generally to the Upper Paleolithic.

Vít Záhorák, Roman Bortel