

Literatura

- Oliva, M. 2016:** *Encyklopedie paleolitu a mezolitu českých zemí*. Brno: Moravské zemské muzeum.
- Valoch, K. 1955:** Spodní aurignacien v Maloměřicích u Brna. *Práce Brněnské základny ČSAV* 27(6), 321–340.

Summary

The Josef Lavický's collection from the multi-period site in Brno – Maloměřice III (Brno-City District) yielded cores and several flakes. Additional tools and cores (with blade scars: Fig. 1, globular, discoidal) are in Moravian Museum, Anthropos Institute (M. Oliva's collection).

Martin Oliva

Březina (k. ú. Březina u Křtin, okr. Brno-venkov)

Jeskyň Žitného; Březina I.

Magdalénien. Sídliště. Jiná evidence. Průzkum. Uložení nálezu: Moravské zemské muzeum – Ústav Anthropos.

Lokalizace: S-JTSK: -588193, -1151159

Z archeologicky již vyčerpané paleolitické stanice v jeskyňce Žitného u Křtin (Dvořák et al. 1957; Valoch 1960) se v materiálech, předaných r. 2022 z Univerzity Karlovy do Moravského zemského muzea (viz dále u hesla Tvarožná), objevilo pět kartiček s nálezy, jež podle údaje na rubu pocházejí od amatérského archeologa F. Čupika (jeho další nálezy ze jmenované jeskyňce jsou v Jihomoravském muzeu ve Znojmě, p. o.). Jde o tři drobná škrabadla, pět čepelek s otupeným bokem, tři křišťálové čepeleky a šest čepelek a úštěpků.

Literatura

- Dvořák, J., Pelíšek, J., Musil, R., Valoch, K. 1957:** *Komplexní výzkum Žitného jeskyňce v Moravském krasu*. Práce Brněnské základny ČSAV 29(12). Praha: Nakladatelství Československé akademie věd.
- Valoch, K. 1960:** *Magdalénien na Moravě*. Anthropos 12, N. S. 4. Brno: Krajské nakladatelství.

Summary

Franz Čupik's amateur excavations in Žitného Cave in Březina (Brno-Country District) yielded several typical Magdalénien tools (three small endscrapers, five backed bladelets and three rock crystal bladelets).

Martin Oliva

Bučovice (k. ú. Vícemilice, okr. Vyškov)

„Břestky“; Vícemilice I.

Pozdní paleolit. Sídliště. Povrchový sběr. Průzkum. Uložení nálezu: Moravské zemské muzeum – Ústav Anthropos, 5 ks dočasně u nálezce.

Lokalizace: WGS-84: 49.1390317N, 17.0315217E

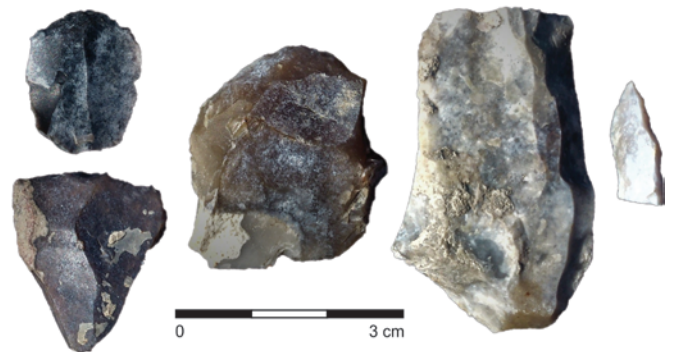
Na kopulovitě vyklenutém jižním svahu nad řekou Litavou, východně od obce, provedl autor zprávy v letech 2018–2021 čtyři sběry v poloze „Břestky“. Podařilo se mu vyzdvihnout na dvě desítky kusů štípané industrie, z nichž značná část má na povrchu vysrážený sintr. Z této drobné kolekce je nejvýraznějším kusem

distální část hrůtku s otupeným bokem, dále bylo nalezeno několik škrabadel, jádra a zlomky (výběr z kolekce obr. 2). Většina industrie je slabě patinovaná, vyskytlo se i několik mnohem silněji patinovaných kusů, které však mohou náležet starším obdobím a souvisejí možná se dvěma stanicemi ležícími výše na svahu.

Tuto lokalitu objevil již v roce 1937 M. Mazálek (Mazálek 1960; Valoch 1966). Jedná se o nejbohatší lokalitu Bučovicka, z níž M. Moník uvádí podchycených 164 ks štípané industrie (Moník 2014).

Literatura

- Mazálek, M. 1960:** Paleolitický výzkum Bučovicka na Moravě. *Časopis Moravského muzea, vědy společenské XLV*, 27–68.
- Moník, M. 2014:** *Pozdní paleolit v Čechách a na Moravě* [online]. Rkp. disertační práce. Univerzita Karlova. Filozofická fakulta. Ústav pro archeologii. Uloženo: Digitální repozitář Univerzity Karlovy [cit. 2023-05-18]. Dostupné z: <https://dspace.cuni.cz/handle/20.500.11956/72914>.
- Valoch, K. 1966:** Spätpaläolithische Stationen in Raum von Bučovice in Mähren. *Sborník prací Filozofické fakulty brněnské univerzity E* 11, 5–14.



Obr. 2. Bučovice, „Břestky“. Škrabadla, jádro a zlomek hrotu. Foto P. Šmacha.

Fig. 2. Bučovice, „Břestky“. Endscrapers, a core and a broken point. Photo by P. Šmacha.

Summary

A small collection of the Paleolithic chipped industry (Fig. 2) was found in „Břestky“ field in Bučovice (Vícemilice cadastral area, Vyškov District).

Petr Šmacha

Bučovice (k. ú. Vícemilice, okr. Vyškov)

„Břestky“; Vícemilice I. „Roviny“; Vícemilice III.

Pozdní paleolit („Břestky“, „Roviny“), aurignacien („Roviny“). Sídliště. Povrchový sběr. Badatelský výzkum. Uložení nálezu: Moravské zemské muzeum – Ústav Anthropos.

Lokalizace: S-JTSK: „Břestky“ -568127, -1170188; „Roviny“ -567650, -1169000

Z jižního svahu nad říčkou Litavou východně od obce (nadmořská výška okolo 245 m, trať „Břestky“) pochází největší kolekce pozdně paleolitických nálezů z prostoru výrazného mikroregionu východně od brněnské kotliny (Valoch 1966). Z významnějších přírůstků ji doplňuje miniaturní škrabadlo na bázi

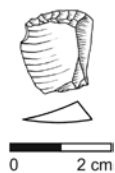
čepel, vyrobené patrně z pazourku a celkově bíle patinované (obr. 3). Ze všech nehtovitých škrabadel z lokality, typických pro pozdní paleolit a mezolit, je toto nejmenší a přitom nejde o zlomek. Pochází ze sběrů M. Mazálka, předaných roku 2022 z Národního muzea do Moravského zemského muzea.

Na výrazném návrší s kótou 341,2 severo-severo-východně od obce (trať „Roviny“) našel M. Mazálek (1960, 57–58) soubor nepřilíhající výrazných artefaktů, které K. Valoch (1966, 7) přisoudil pozdnímu paleolitu. Petr Šmaho odtud nyní získal miniaturní zlomek silně přepáleného jádra a vysoké škrabadlo s čepelkovitou retuší, vyrobené z jádrovitého kusu jurského rohovce s načernalou kůrou (obr. 4). To lze přiřadit k aurignacienu, i když dvě malá jádra a příčně retušovaná čepel s proximálním vrubem z dosavadní kolekce jsou přece jen bližší pozdnímu paleolitu. Slabě patinovaný pazourkový artefakt s pravidelnými zoubky, v paleolitu neobvyklý (Valoch 1966, obr. 3: 6), jeví slabé stopy lesku. Spíše aurignacienu odpovídá i poloha na temeni dominantního návrší, převýšeného o 120 metrů nad nivu říčky Litavy.

Literatura

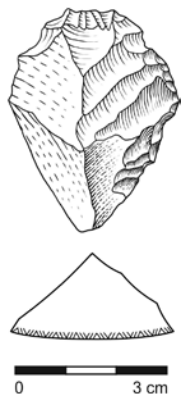
Mazálek, M. 1960: Paleolitický výzkum Bučovska na Moravě. *Časopis Moravského muzea, vědy společenské* XLV, 27–68.

Valoch, K. 1966: Spätpaläolithische Stationen in Raum von Bučovice in Mähren. *Sborník prací Filozofické fakulty brněnské univerzity* E 11, 5–14.



Obr. 3. Bučovice, „Břestky“. Miniaturní škrabadlo. Kresba T. Janků.

Fig. 3. Bučovice, 'Břestky'. A small endscraper. Drawing by T. Janků.



Obr. 4. Bučovice, „Roviny“. Vysoké škrabadlo. Kresba T. Janků.

Fig. 4. Bučovice, 'Roviny'. A carinated endscraper. Drawing by T. Janků.

Summary

A small endscraper (Fig. 3) of the Late Paleolithic character was found at the Vícemilice I site (Vyškov District) in 'Břestky' field. A carinated endscraper (Fig. 4) made of Jurassic chert with black cortex was found in Bučovice (Brno-Country District) in 'Roviny' field above the River Litava.

Martin Oliva

Černotín (okr. Přerov)

Malá Kobylanka.

Mladý paleolit. Neurčený areál. Povrchový nález. Průzkum. Uložení nálezu: dočasně u nálezce.

Lokalizace: WGS-84: 49.5440358N, 17.7612172E; 49.5436808N, 17.7625261E; 49.5418778N, 17.7613567E; 49.5422189N, 17.7603053E

Z povrchových sběrů prováděných R. Bortelem v prostoru návrší Malé Kobylanky byl ke studiu získán soubor 35 kusů štípané industrie. Tato lokalita je v literatuře známá jako Černotín I (Neruda 2002). Většinu z tohoto počtu tvoří neupravené úštěpy (28 ks). Pět kusů jsou zastoupeny čepelí; dvě byly na bocích retušovány. Průměrná šířka čepelových produktů byla 1,27 cm, délka se pohybovala od 1 do 3,4 cm, u celých kusů to bylo 1,85 cm, 2 cm a 3,4 cm. Zastoupeny jsou tak spíše menší artefakty. Zbýlé artefakty z lokality jsou potom jeden zlomený odštěpovač a jeden zřejmě křesací kámen mladšího stáří.

Z hlediska suroviny převažují silicity glacienních sedimentů. V případě jedné z čepelí je možné na povrchu pozorovat stopy přepálení. Z typologického hlediska nejsou v souboru žádné kulturně signifikantní nálezy, obecně odpovídá mladopaleolitickým industriím.

Lokalita Černotín I se nachází na temeni a v okolí vrcholu Malá Kobylanka (320 m n. m.) jihovýchodně od Hranic. Objevena byla v průběhu průzkumu okolí Hranic v poválečném období J. Dvořákem během geologických a archeologických prospekcií oblasti (Dvořák, Valoch 1961). Kolekce byla dále rozšiřována sběry P. Nerudy a místními amatérskými badateli (Neruda, Kostrhun 2002, 125). Svým charakterem dává možnost uvažovat o zařazení do aurignacienu, případně do gravettienu (Neruda, Kostrhun 2002, 129; Neruda 2002), absence charakteristické *fossile directeur* či absolutních dat však neumožňuje i vzhledem k menšímu zájmu o tuto polohu bližší časové zařazení.

Literatura

Dvořák, J., Valoch, K. 1961: Příspěvek k poznání kvartéru v okolí Hranic na Moravě. *Anthropozoikum* XI, 153–162.

Neruda, P. 2002: Černotín (okr. Přerov). *Přehled výzkumů* 43, 125–130.

Neruda, P., Kostrhun, P. 2002: Hranice – Velká Kobylanka.

Mladopaleolitická stanice v Moravské bráně. *Acta Musei Moraviae, Scientiae sociales* LXXXVII(1–2), 105–156.

Summary

A small collection of the chipped stone industry was recovered from the Černotín I site (Černotín cadastral area, Přerov District). The assemblage mainly consists of flakes. The blades and a splintered tool didn't allow more precise cultural classification – the artefacts are only dated generally to the Upper Paleolithic.

Vít Záhorák, Roman Bortel