

Kamenné sekeromlaty v kontextu objektů ze starší doby bronzové na Moravě

Stone hammer-axes in the context of the Early Bronze Age features in Moravia

– Jaroslav Peška*, Pavel Fojtík –



KEYWORDS

Central Moravia – Early Bronze Age – Únětice culture – double-edged hammer-axes – settlement and funeral context – social and ritual aspects

ABSTRACT

Finds of stone hammer-axes are relatively uncommon in the context of the Early Bronze Age, not just in Moravia. They are more frequently encountered in the funeral environment while their occurrence in settlement contexts can be described as exceptional. The two newly presented boat-shaped double-edged hammer-axes originate from both a settlement site (Držovice, 'Díly odvráhoviční') and a grave (Olomouc-Slavonín, 'Horní lán') of the Únětice culture in central Moravia. What had been a common and significant male attribute in graves of the Corded Ware culture (and partially in the Epi-Corded complex) became a rarity during the Early Bronze Age. This was especially in the milieu of the Únětice culture, as the stone industry gradually gave way to the metal industry. Finding analogies to the custom of depositing a stone hammer axe in settlement pits or graves as an offering is not uncommon in Moravia, Bohemia and the neighbouring regions. This is usually the heritage of the Corded Ware culture and it remains speculative whether these were clearly secondarily used objects (archaics) or contemporary imitations of earlier models. Both of the recently found hammer-axes differ from those of the Corded Ware culture, raising questions about Únětice's own production, as local materials (siltstone, sandstone) were used in their making. The archaeological assemblage from the Držovice settlement is dated to the earlier period and the inhumation grave from Olomouc-Slavonín to the classical period of the Únětice culture. The practical function and the symbolic role of these artefacts are not yet precisely understood. Their finds are not abundant, but they come from diverse archaeological contexts, ranging from common settlement pits to modestly equipped graves and even rich male burials.

* Corresponding author – E-mail address: peska@ac-olomouc.cz

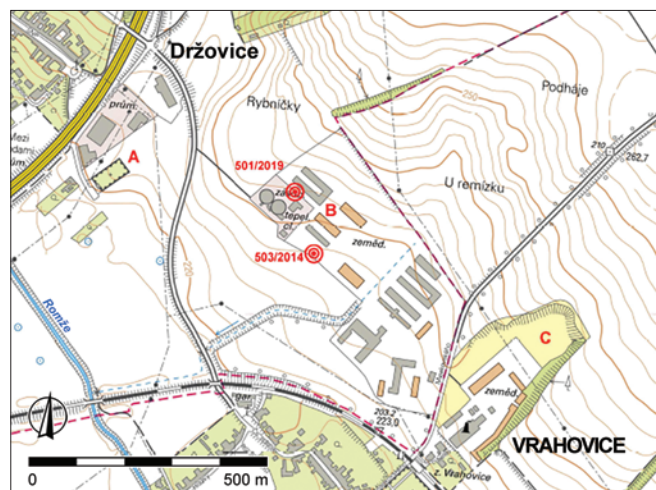
<https://doi.org/10.47382/pv0641-09>

Received 10 April 2023; received in revised form 30 May 2023.
Available online 30 June.

Copyright © 2023 Czech Acad Sci, Inst Archaeology Brno, and the authors.
This is an open access article under the CC BY-NC-ND 4.0 license
(<https://creativecommons.org/licenses/by-nc-nd/4.0/>).
Competing interests: The authors have declared that no competing interests exist.

1. Úvod

Záchranné výzkumy na střední Moravě přináší v poslední době řadu nových a cenných poznatků ke struktuře a charakteru osídlení starší doby bronzové, jmenovitě únětické kultury, která se v severní části Prostějovska a na přilehlém Olomoucku až tak často nevyskytuje. Spíše než o stav aktuálního výzkumu jde o projev periferní oblasti jejího rozšíření. Naši pozornost zaujala dvojice kamenných dvojbřitých sekeromlatů z odlišných kontextů, které jsou v této době poměrně vzácné. Jedná se o sídlištní jámu (objekt 503) na lokalitě Držovice, „Díly odvráhoviční“ na Prostějovsku (obr. 1), kde záchranné výzkumy v roce 2014 a 2019 zachytily část menšího únětického sídliště (Fojtík 2014a; 2021), a o hrob klasické únětické kultury (hrob 41) na skupinovém pohřebišti v Olomouci-Slavoníně na „Horním láně“ (Peška 2001, 52, 55, obr. 53, 55; 2006; 2009, 49–51; Peška, Vránová, eds. 2016, 43). Zatímco např. v hrobech kultury se šňůrovou keramikou jsou broušené sekeromlaty typickým a běžným mužským atributem, přičemž tradice tohoto symbolu je daleko starší (kultura nálevkovitých pohárů, bádenská kultura: např. Šmíd 2017; Pavelčík 1990; Mayer 1991, Taf. 9: 1, 2; Neugebauer, Neugebauer 1997, 470; Verf. 206: 3; Krumpel 2009, Abb. 11, 17); tento zvyk se s nástupem doby bronzové vytrácí a kamenné sekeromlaty se stávají nálezem jen velmi nepočetným. Stranou přitom dnes necháme tzv. mlaty/palice/sekery se žlábkem, jimž bylo v minulosti věnováno rozhodně více pozornosti než sekeromlatům starší doby



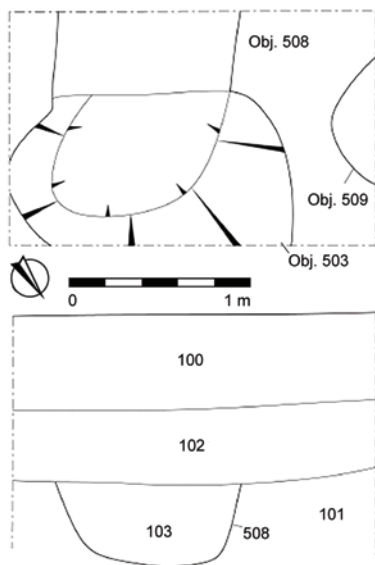
Obr. 1. Držovice, „Díly odvráhoviční“ 2014, 2019. Situace lokality, sond a poloha jednotlivých sídlištních objektů. Grafika P. Fojtík.

Fig. 1. Držovice, „Díly odvráhoviční“ 2014, 2019. The position of the locality, the test pits and the individual settlement features. Graphic by P. Fojtík.

bronzové (cf. Neustupný 1939; 1943; Tihelka 1966; Turek, Daněček 2001), neboť se jedná o poněkud odlišnou problematiku, které bychom chtěli do budoucna věnovat samostatnou studii.

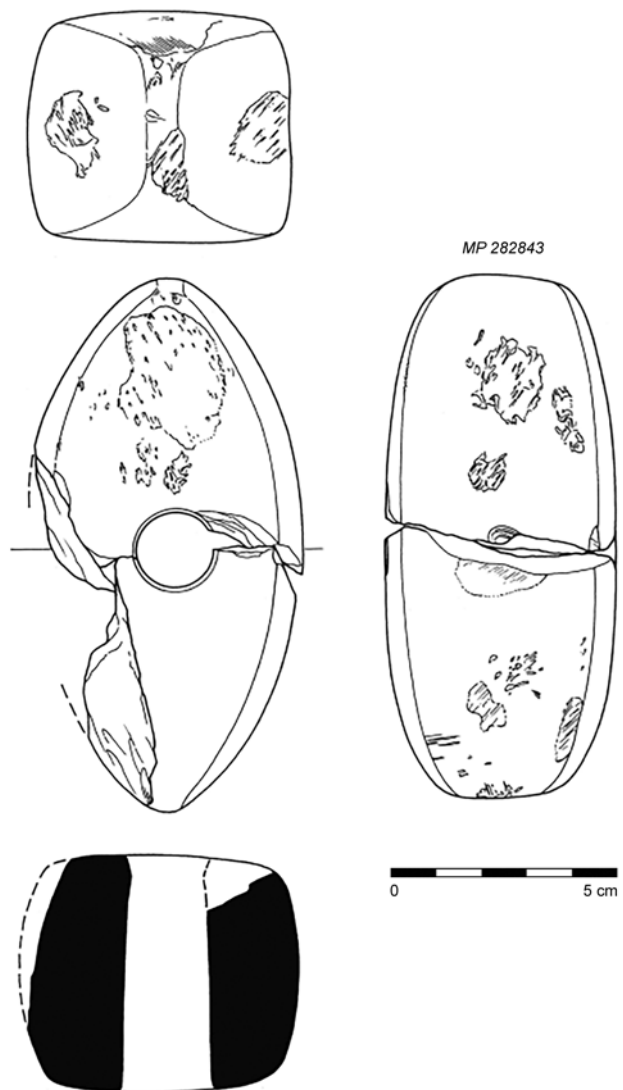
2. Nové nálezy sekeromlatů na střední Moravě

Únětická sídlištní jáma v Držovicích (objekt 503) s kolmými až vakovitě pohloubenými stěnami (obr. 2), narušená výkopem teplovodu, obsahovala vedle keramiky též mazanici, osteologický materiál, škeble, kostěnou industrii a kamennou broušenou industrii v podobě dvojbřitého sekeromlatu. Tento je silně poškozen a rozlomen na dva kusy, které je však možné spojit (obr. 3). Na základě doprovodného keramického materiálu, převážně v podobě zlomků (a jednoho celého exempláře) typických velkých plynule esovitě profilovaných zásobních nádob s vyhlazeným hrdlem, plastickými výčnělky a zdrsněným povrchem těla (obr. 4–6) klademe jámu spíše ještě do staršího období únětické kultury. Takové datování je podepřeno nálezem tří celých zásobních nádob výrazně plynulé až baňaté profilace, vyzvednutých z nedalekého objektu 501 (obr. 7), s vyhlazeným hrdlem odděleným od zdrsněného těla dvojicí obvodových žlábků překlenutých trojicí a čtveřicí páskových uch (obr. 8). Alokaci původně celých zásobnicových nádob na dno kónických zásobních jam pozorujeme na více únětických sídlištních (Olomouc-Slavonín, „Horní lán“, Olomouc-Řepčín, „Hrádek“: Peška 2006, 147, obr. 6; 2009, 49–50, obr. 36; Čížmář, Salaš 2007).



Obr. 2. Držovice, „Díly odvrhoviční“ 2014, 2019. Plán objektu č. 503/2014 a jeho nálezná situace v terénu. Kresba J. Molčíková, foto P. Fojtík.

Fig. 2. Držovice, „Díly odvrhoviční“ 2014, 2019. Plan of feature No. 503/2014 and its archaeological situation in the terrain. Drawing by J. Molčíková, photo by P. Fojtík.

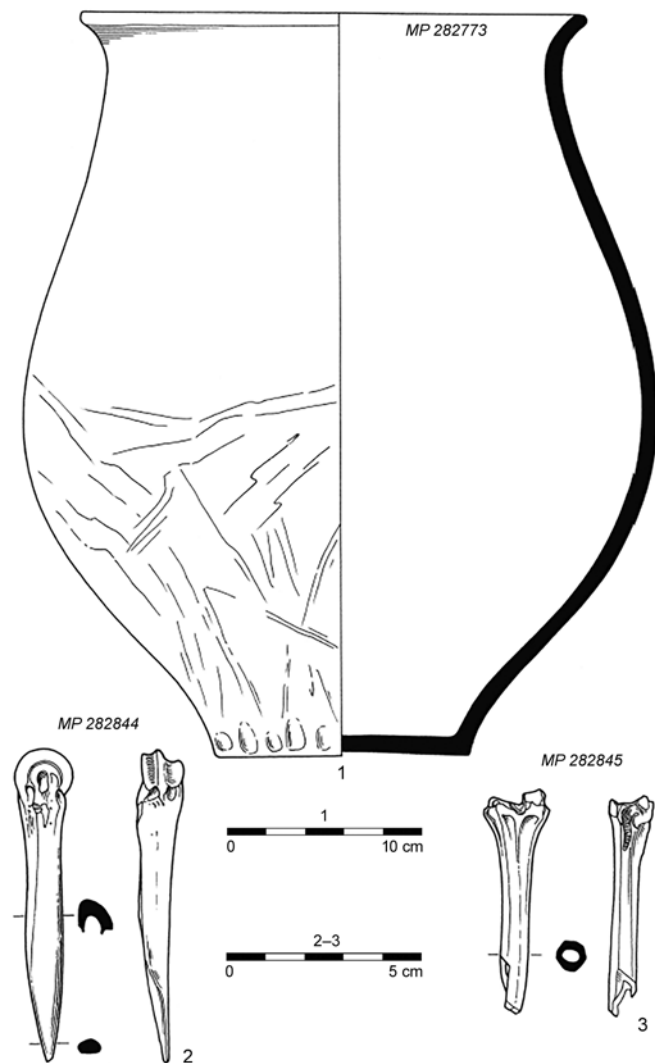


Obr. 3. Držovice, „Díly odvrhoviční“ 2014, 2019. Kresebná dokumentace dvojbřitého sekeromlatu z jámy č. 503/2014. Kresba J. Molčíková.

Fig. 3. Držovice, „Díly odvrhoviční“ 2014, 2019. Drawing documentation of a double-edged hammer-axe from pit No. 503/2014. Drawing by J. Molčíková.

Držovický sekeromlat náleží k exemplářům lodkovitého tvaru s oboustranným tupým ostřím, s vysokým průřezem tvaru čtverce se zaoblenými hranami a povrhem uprostřed těla (obr. 3). Hodnocený sekeromlat o rozměrech 116 × 62 × 51 mm je silně poškozen a rozlomen na dva kusy. Vyroben by měl být z prachovce místního flyšového pásma (určení P. Gadase). Podle typologie těchto artefaktů v prostředí severských nálevkovitých pohárů je mu nejbližší typ D (dvojité mlaty – Doppeläxte) s vysokým průřezem DIA-2 Krüchern (Zápotocký 1992, 120 ad., Abb. 31), přitom se od většiny z nich odlišuje nezvýšením bočnic. Ač byl tento předmět získán na poměrně intenzivně využívané polykulturní lokalitě (např. Fojtík 2014b, 49–52, lokalita č. 4a v mapě na str. 63; Fojtík, Šmíd 2014; Fojtík, Šmíd 2016), navíc s doloženým (i pozdně-) eneolitickým osídlením, jeho interpretaci jakožto „archaika“, nebo dokonce intruze v jámě únětické kultury nepovažujeme, s ohledem na typologii artefaktu, a především uplatněnou surovinou lokálního charakteru, za pravděpodobnou.

Druhým zkoumaným artefaktem je typově shodný lodkovitý sekeromlat s dvojitým ostřím z Olomouce-Slavonína, „Horního lánu“, nalezený v hrobě (hrob 41) s jasnými znaky sekundární manipulace a nepatrnými zbytky dřevěné rakve na pohřebišti



Obr. 4. Držovice, „Díly odvrhoviční“ 2014, 2019. Výběr materiálu z jámy č. 503/2014. Kresba J. Molčíková.

Fig. 4. Držovice, 'Díly odvrhoviční' 2014, 2019. Selection of material from pit No. 503/2014. Drawing by J. Molčíková.

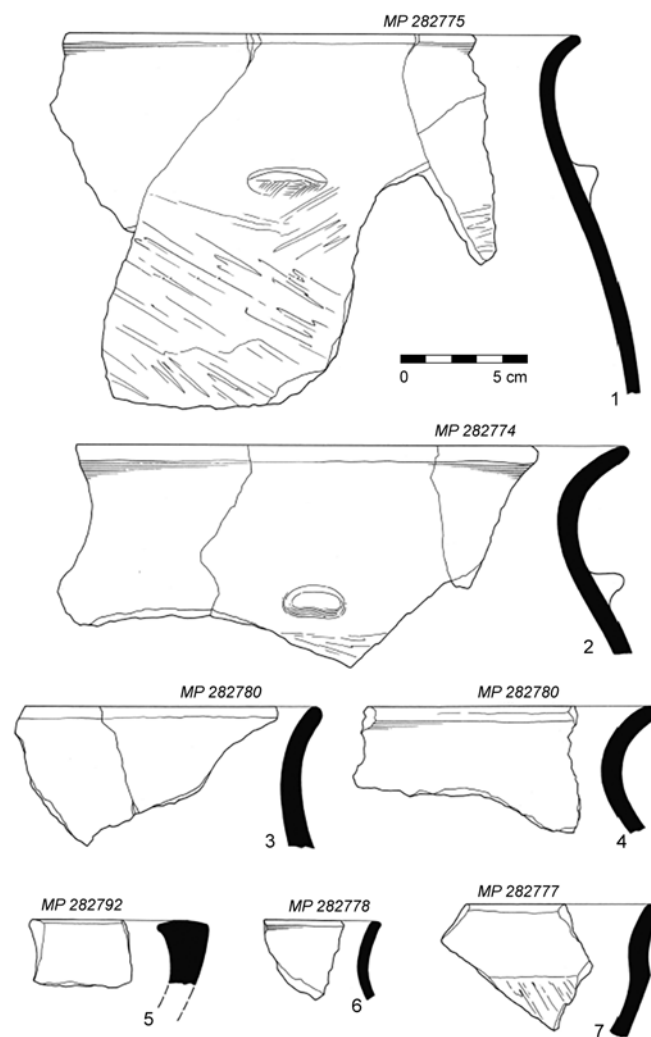
klasičké a poklasičké fáze únětické kultury (obr. 9; Peška 2001, 52, 55, obr. 53, 55; 2006; 2009, 49–51; Peška, Vránová eds. 2016, 43). V hrobě představoval jediný milodar (obr. 10: 4). Byl zhotoven z nazelenale šedého drobového pískovce, slídnatého, s glaukonitem (?), $MS=0,13-0,15 \times 10^{-3} SI$ (petrografické učení A. Přichystal), s proveniencí v moravskoslezském flyšovém pásmu. Tento předmět o rozměrech $155 \times 48 \times 38$ mm řadíme do skupiny dvojitých mlatů, tentokrát s nižším průřezem DIB-3 Horne (Zápotocký 1992, 124, Abb. 31). Přitom je zjevné, že jde pouze o typologické analogie v severských oblastech, chronologicky i geograficky se však nacházíme zcela jinde.

3. Nálezový kontext a analogie

Přesto, že je většina sekeromlatů v kontextech starší doby bronzové (snad s výjimkou Vliněvsi) jednoznačně interpretována coby dědictví kultury se šňurovou keramikou, přesné analogie pro naše zástupce mezi sekeromlaty šňurové keramiky nenacházíme. Pouze některé sekeromlaty jednoduchého tvaru se jim zdánlivě podobají. Nejvíce to asi platí pro dvojbřité sekeromlat z mohyly 24, 3. skupina v Dřevohosticích (Šebela 1999, Pl. 17: 1), vykazující však trochu jiný průřez. Sekeromlaty kultury

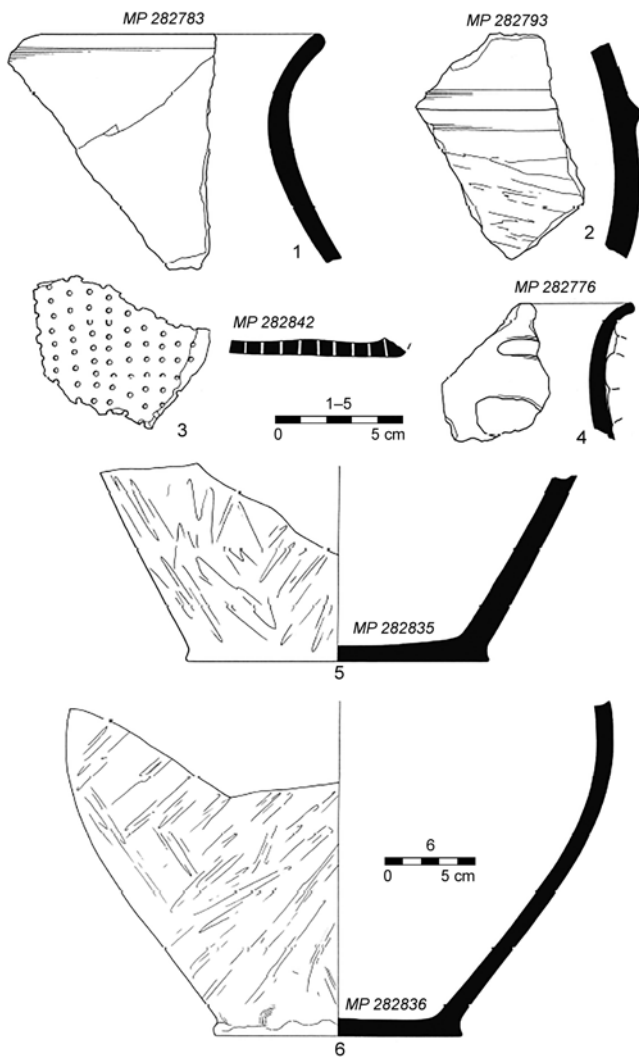
se šňurovou keramikou většinou postrádají druhé ostří a bokorys je jinak formován (obr. 11). Typickým příkladem použití staršího předmětu z období kultury se šňurovou keramikou je přítomnost sekeromlatu jednoduchého tvaru v nárysu s vysedlými boky v hrobě protoúnětické kultury z Velkých Bílovic (Šebela 1993).

Z prostředí únětické kultury je známo jen málo analogií, přičemž více jich pochází z hrobových kontextů než ze sídlišť. V tomto ohledu, odmyslíme-li si sekeromlaty nebo sekery se žlábkem (Ďáblice), drží sekeromlat z Držovic primát. Analogie v hrobech je známa ze Šlapanic (Neustupný 1943, Abb. 10: 2). Hrobovou výbavu dále představovala bronzová dýka, kostěné šídlo, štípaný nástroj a keramika starší únětické kultury (obr. 12). Podobnou kombinaci (dýka, sekeromlat) evidujeme v hrobu 1/43 z Ostrožské Nové Vsi, „Díly od dědiny“ (obr. 13; Tihelka 1953, 278, obr. 28: 1) na pohřebišti, o němž díky geografické poloze na východě Moravy a hmotné náplni lze uvažovat spíše v kontextu epišňurové nitranské kultury (cf. Menoušková, Fikrle 2019, obr. 8: 3, 6; 9). Pro tuto oikumenu je ve smyslu pokračovatele šňurových tradic ukládání sekeromlatů do mužských hrobů daleko běžnější (viz dále). Mladší pozici v rámci únětické kultury vykazuje hrob 4 z Opavy-Vávrovic, vybavený kromě sekeromlatu ze zelené břidlice jen dvojicí kroužků z bronzového drátu, na pohřebišti poklasičké fáze únětické kultury (Hlas et al. 2017, obr. 5: 2).



Obr. 5. Držovice, „Díly odvrhoviční“ 2014, 2019. Výběr materiálu z jámy č. 503/2014. Kresba J. Molčíková.

Fig. 5. Držovice, 'Díly odvrhoviční' 2014, 2019. Selection of material from pit No. 503/2014. Drawing by J. Molčíková.



Obr. 6. Držovice, „Díly odvahoviční“ 2014, 2019. Výběr materiálu z jámy č. 503/2014. Kresba J. Molčíkové.

Fig. 6. Držovice, ‘Díly odvahoviční’ 2014, 2019. Selection of material from pit No. 503/2014. Drawing by J. Molčíková.

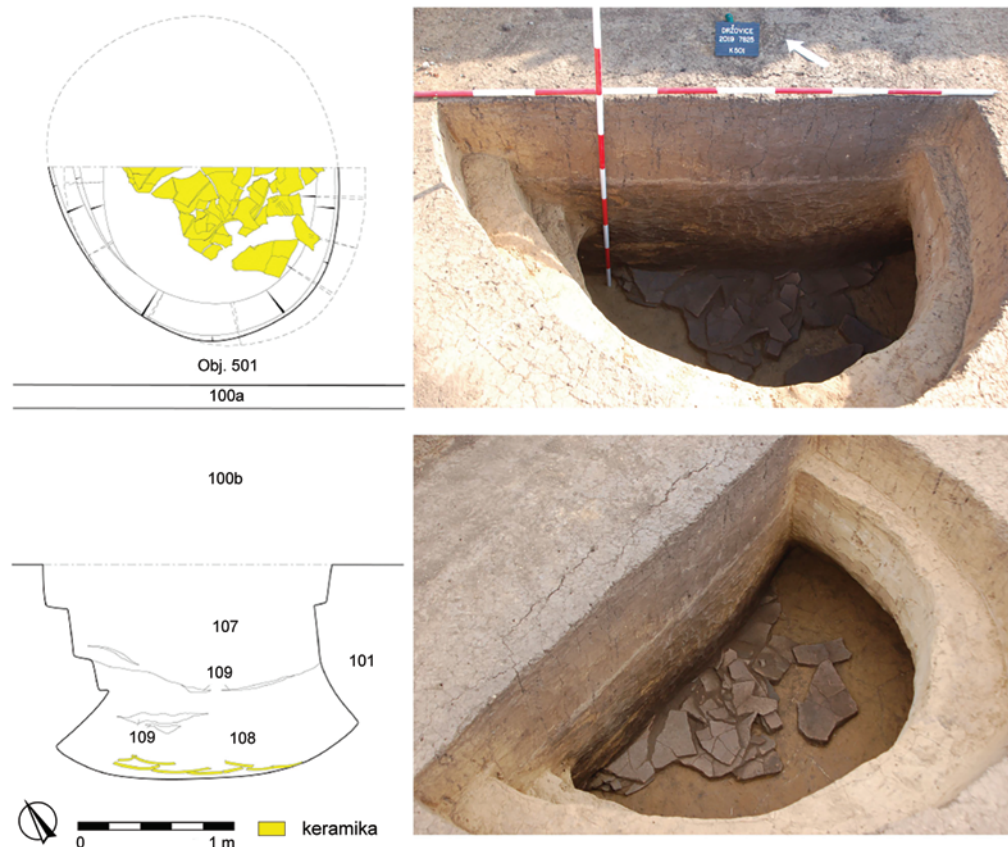
V Čechách není nálezů o mnoho více. Jeden sekeromlat se objevil na únětickém pohřebišti v Dobřichovicích v hrobu 14 (Neustupný 1943, Abb. 9: 2a, b; Šebela 1993, 35) a je považován za slezský typ (Neustupný 1943, Abb. 9: 2a, b), další je z Prahy-Čakovic (Kovařík 1980, 75, 87, obr. 21: 6). Z jihočeské mohyly u Litoradlic (Hájek 1954, 130, 173, obr. 9: 10) je uváděn prohnutý, přihrocený, slabě hraněný sekeromlat. K nim nově přistupuje trojice z velkého pohřebiště ve Vliněvsi (Limburský et al. 2015, 309–310, obr. 2, 3; Limburský a kol. 2018, obr. 16: 2), a to z hrobů spíše podprůměrně až průměrně vybavených. Mezi ne zcela typické kontexty patří soubor 11 drobných sekeromlatů z hadce ze starobronzového hradiska Dívčí Kámen (náhražky vyhotovené k rituálním účelům / dětské hračky?) a vrtané sekeromlaty jsou uváděny také z nížinného sídliště v Hostech (Poláček 1966, 28; Limburský et al. 2015, 312). Přitom je zajímavé, že na mnoha rozsáhlých nekropolích únětické kultury ani jeden hrob sekeromlat neobsahoval (Kyjovice, Rebešovice, Tešetice – trať „Vinohrady“, Polepy, Miškovice, Mikulovice) a neplatí to jen pro únětickou oblast (Holešov, Jelšovce, Mierzanowice, Nižná Myšľa).

Za výjimečné opětovně použité severské (pozdně eneolitické) importy pak musíme pokládat sekeromlaty typu Hageby z Března H III, Prahy-Bubenče a z výšinného sídliště

Slánská hora (Zápotočský 1961, 173–175, obr. 5: 1; Pleinerová 1966, obr. 10: 9; Hartl 1988).

O něco více jich evidujeme v polské únětické kultuře, např. ve Slezsku jak na sídlištích, tak na pohřebištích (Sarnowska 1969, 59–61, Ryc. 12: a–c, e, f, h, i, k; 77; 85: t, u; 86: e; 93: j; 114: n; 115: f). Depot únětické kultury z Kromolína obsahoval dva sekeromlaty: jeden se šikmo vrtaným otvorem s analogiemi ve šňůrové keramice, druhý má, stejně jako ty naše, oboustranné ostří a lodkovitý tvar (Blajer 1999, 75, 115, Tabl. XLVIII: 2). Zmíněný autor pro něj hledá analogii ve Vahldorfu v schönfeldské kultuře (Blajer 1999, 75). „Tupý“ lodkovitý dvojřitý sekeromlat byl spolu s kovovou sekerou s nízkými listami obsahem kostrového hrobu na lokalitě Kielpino, pow. Kartuzy (Gdaňsk) (Sarnowska 1969, Ryc. 40k). Ve své studii B. Zich uvádí 12 exemplářů sekeromlatů z Německa a Polska, avšak jen šest s pevným kontextem (Zich 1996, 243–244).

Zvyk ukládat do hrobů mužů kamenné sekeromlaty přežívá z kultury se šňůrovou keramikou do epišňůrového prostředí v podstatě na celém dotčeném území. Sledujeme jednoznačnou tendenci jejich úbytku směrem k mladším periodám epišňůrového kulturního komplexu. To odráží i situaci na Moravě, kde kromě již zmíněného sekeromlatu s fasetami (d = 130 mm) šňůrového charakteru z Ostrožské Nové Vsi (obr. 13) v doprovodu kovové dýky se čtveřicí zachovaných otvorů pro nýty a téměř rovným tylem (d = 210 mm) známe hrobové nálezy sekeromlatu nejstaršího období nitranské kultury (NK) z Hulína I, hrob 1 a ze Sodoměřic, hrob 5, v obou případech v doprovodu hrnků zdobených otisky šňůry (Trnáčková 1960, 157; Peška, Šebela 1992, Abb. 4: 1, 2; Budinský-Krička 1965, Taf. IX: 5). Sodoměřický kus připomíná spíše motyku (příčné ostří vůči podélné ose otočeno o 90°) a je mu velice podobný ojedinělý nález ze Všeminy, snad jen s více „tupým“ příčným ostřím (Peška, Šebela 1992, Abb. 4: 5). Nově k nim můžeme přidat rombický sekeromlat s nesymetricky alokovaným dost masivním provrtem (sekundární úprava?) z mužského hrobu 42 na nitranském pohřebišti v Hulíně 3, „U Potůčku“ (Schimerová 2020, 563, obr. 4: 15) vyrobený z olivinického bazaltu. Neopracovaný valounek křemenného pískovce z hrobu 30 má na jedné straně započatý provrt, a připomíná proto miniaturní sekeromlaty (cf. Dívčí Kámen; Schimerová 2020, 563, obr. 4: 11). Na již zmíněném pohřebišti v Opavě-Vávrovicích z oblasti českého Slezska, avšak z jiné skupiny hrobů, je znám hrob (hrob 15) se sekeromlatem, epišňůrovým hrnkem, štípaným nástrojem a zlatým kroužkem (Peška, Králík 2020, obr. 16). Naprosto identický je obsah protomierzanovického pohřbu Kraków – Nowa Huta, kopiec Wandy, hrob 13 (Machnik 1978, Taf. XVI: 13; Kadrow, Machnik 1997, ryc. 2: 8), pouze počet zlatých ozdob je vyšší (5 ks) a hrob obsahoval navíc čepel dýky. Pro nejstarší období mierzanovické kultury v Malopolsku je taková výbava signifikantní. Objevují se v zásadě dva typy sekeromlatů (typ I rombický a typ II pětiboký: Machnik 1967, 42, tabl. XLVIII; Kadrow, Machnik 1997, 25, ryc. 2: 8; 3: 8), vyvozované ze šňůrové keramiky. Známe je jak ze sídlištních (Słochy Annapolskie, Dobkowice jáma 39 a zlomek jáma 54, Karwin 432, jáma 39: Machnik 1978, Tabl. XIII: 20; Górski et al. 2013, Fig. 3: 2; 4: 10), tak i z hrobových kontextů (Kraków – Nowa Huta, Starachowice-Wierzbnik, Kołokolin, hrob 1, Myszyn, Modlnica 5, hrob H 4769, Raciborowice, hrob 7: Sawicka 1922–1924, Abb. 2; Kadrow, Machnik 1997, ryc. 2: 8; 3: 8; 4: 51; Machnik 1987, ryc. 27: 25; Włodarczak et al. 2011, 291f., Tablica 56: 2), někdy pokročilejšího rázu (Żerniki Górne, hrob 96: Kempisty 1978, Abb. 192: 1). Kromě Malopolska se objevují také v Podolí a na Volyňsku (Kadrow, Machnik 1997, ryc. 61: 2, 17; Machnik 1981, Abb. 7: 5, 6; 8: 33–35; 9: 4; Slusarski, Slusarska-Polanska 1989, Abb. 9: 24) a sídlištní objekt se sekeromlatem je znám až

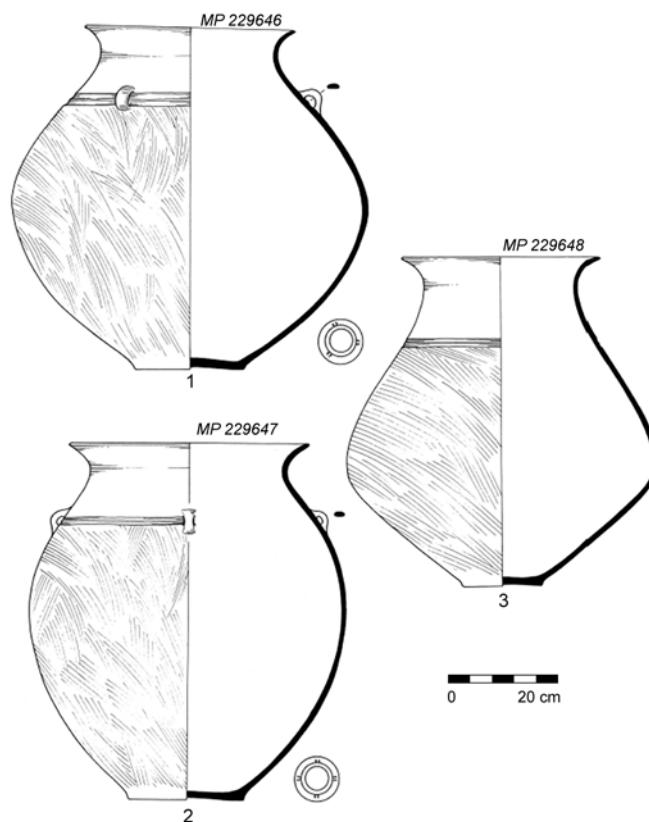


Obr. 7. Držovice, „Díly odvrhoviční“ 2014, 2019. Plán a náleзовá situace objektu č. 501/2019 v terénu. Grafika a foto D. Vitulová, P. Fojtík.

Fig. 7. Držovice, ‘Díly odvrhoviční’ 2014, 2019. Plan and archaeological situation of feature No. 501/2019 in the terrain. Graphic and photo by D. Vitulová, P. Fojtík.

z Horního Bugu (lokalita Pravda, rejon Sokal, obvod Lwowski: Kadrow, Peleščyšyn 1999, ryc. 11: 5, 6). Občas se objeví i v oblasti kultury stzryżowské (Uzarowiczowa 1970, ryc. 2).

O něco nižší je frekvence výskytu v nitranské kultuře na Slovensku (Čierny Brod II, hrob 65: Veliačik 1969, obr. 4: 7a, b; Benkovsky-Pivovarová, Chropovský 2015, Abb. 43: 2), zde dominuje bohatý mužský hrob (20–29 let) z Ludanic – Mýtné Nové Vsi (hrob 262) s nadzemní konstrukcí domu mrtvých, se sekeromlatem z amfibolitu (d = 120 mm; Bátora 1991, Fig. 32: 28; 1999, Abb. 7: 28), podle M. Zápotockého (1992) ze skupiny I DIB-2 typ Lunden. Díky přítomnosti zejména medvědích drápů považuje J. Bátora (2018, 256–258, obr. 212, 213) tento hrob nejnověji za pohřeb náčelníka–šamana (obr. 14). Za období v košťanské kultuře východního Slovenska lze považovat nejbohatší mužský pohřeb (hrob 49) na pohřebišti Valaliky-Všechsvätých (Bátora 1982, obr. 38: 22), který obsahoval mimo dvojbřitého sekeromlatu (obr. 14) retušované hroty šípů, štípanou industrii, několik kančích klů a 802 fajánsových korálků. Trojici bohatých pohřbů uzavírá hrob 19 na únětickém pohřebišti ve Velkém Grobě vybavený nadto nákrčníkem, spirálkami, spirálovitými trubičkami, ozdobami z dvojitého drátu se zpětnou kličkou a dvojicí jehlic (Chropovský et al. 1960, 25, Taf. XI: 10; Benkovsky-Pivovarová, Chropovský 2015, Taf. 91: A15). Podobně jako v Hulíně I je i tento kus poškozen. Dva sekeromlaty pocházejí z rozrušených hrobů v Dunajské Stredě (Pichlerová 1963, 294–295; Benkovsky-Pivovarová, Chropovský 2015, Taf. 26A: 8, 9), z nichž jeden může být falzem (Benkovsky-Pivovarová, Chropovský 2015, 56). V této souvislosti lze ještě připomenout poměrně dobře vybavený hrob LXI z Wrocławu-Oporówa (Sarnowska 1969, 237, ryc. 85: t) a vrchol lze spatřovat v přítomnosti sekeromlatů v bohatých elitních mohylách středního Německa v Leubingenu a Helmsdorfu (např. Meller 2019, Abb. 4, 5). Tady se jedná jednoznačně o druhotně použité artefakty, v případě první lokality dokonce o neolitický sekeromlat.



Obr. 8. Držovice, „Díly odvrhoviční“ 2014, 2019. Kresebná dokumentace tří zásobních nádob z jámy č. 501/2019. Kresba J. Molčíková.

Fig. 8. Držovice, ‘Díly odvrhoviční’ 2014, 2019. Drawing documentation of three storage vessels from pit No. 501/2019. Drawing by J. Molčíková.

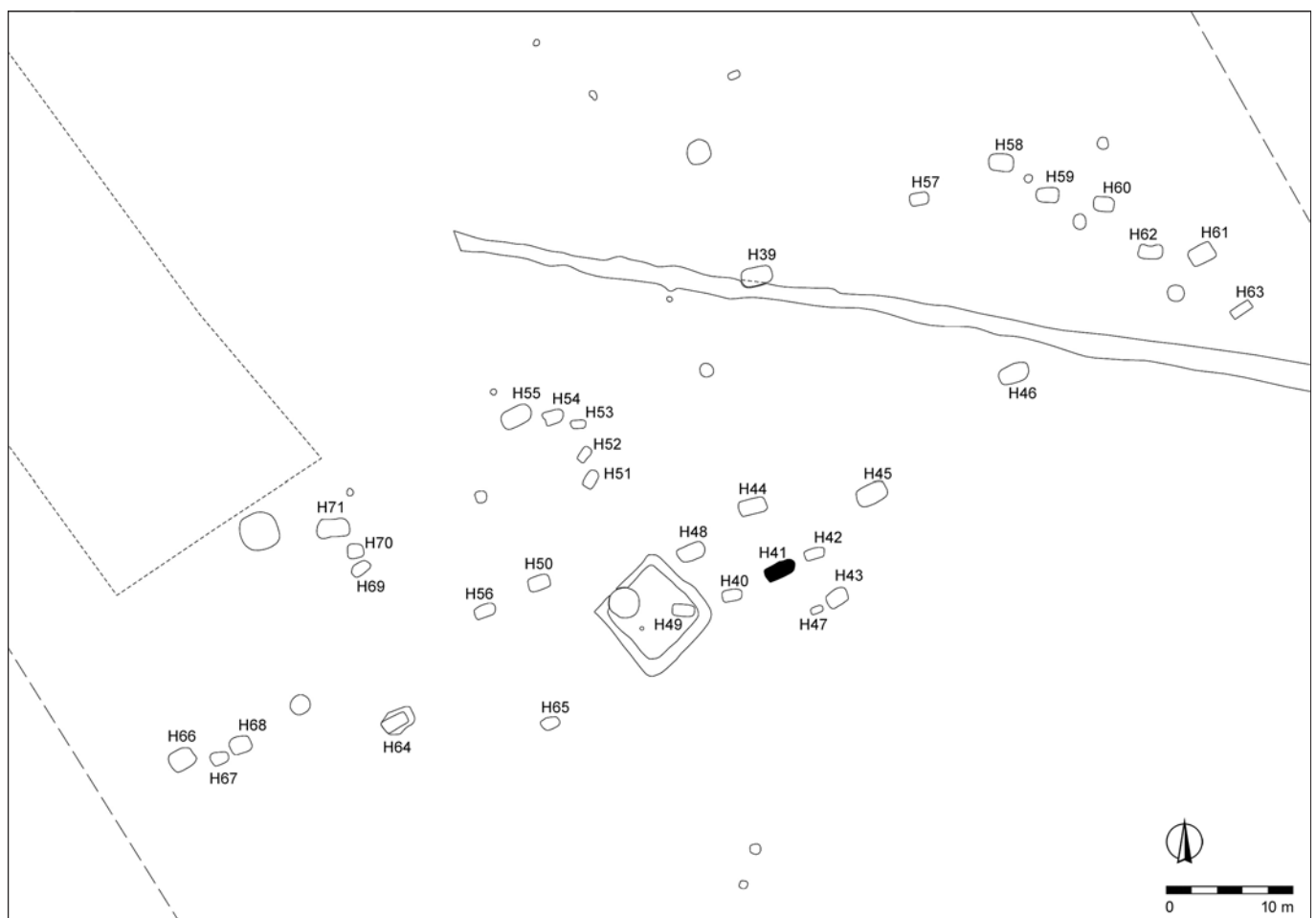
Několik poměrně dobře vypravených hrobových celků se sekeromlatem najdeme i na rozsáhlých pohřebištích kultury Unterwöbling ve Franzhausenu I (Neugebauer, Neugebauer 1997, Taf. 448 Verf. 107: 5; 569 Verf. 782: 3; 577 Verf. 840: 5) a Franzhausenu II, hrob 711 (Neugebauer, Gattringer 1988, Abb. 9: 3, 4), Gemeinlebarnu A, hrob 267 (Bertemes 1989, Taf. 64: 267: 1) i eponymní Unterwöbling, hrob 25 (Kaiser 1962, Abb. 19: 2), kde našemu exempláři stojí tvarově nejbližše sekeromlat z hrobu 170 (Neugebauer, Neugebauer 1997, Taf. 466: Verf. 170: 1). Fragment sekeromlatu je znám i ze sídlištní jámy Grossweikersdorf 1927 (Lauermann 2003, Abb. 48: 96), datované shodně s Držovicemi do starší fáze únětické kultury. Například na pohřebišti ve Franzhausenu I je zajímavá přítomnost broušené industrie i v dětských hrobech (hroby 669, 782), přičemž hrob 107, označený jako ženský, by svou výbavou (poloha kostry, sekeromlat, dýka) spíše odpovídal muži (pro správné interpretační uchopení podobných hrobů musí značně subjektivní archeologické a potažmo i fyzicky antropologické posouzení nutně doplnit exaktní bioarcheologické metody cílené k bezpečnému stanovení pohlaví pohřbeného).

Analogie ze širšího okolí není problém najít v různých regionech především Karpatské kotliny časově zhruba na úrovni našich nálezů (Mokrin, hroby 57 a 163: Girić 1971, Taf. XIX-57: 1; LVI; XLVII-163: 1; Kulcs S, hrob 60, Szöreg, hrob 40, Gyulavársánd – Laposhalom, Hernádkak, hrob 39: Bóna 1975, Taf. 12: 4a, b; 121: 1; 150: 1, 7, 16; 163: 26; Schalk 1992, Taf. 10: 2; Abb. 55: 2) nebo Battonya (Szabó 1994, 191f.). Občasný výskyt sledujeme také

v kontextech chronologicky mladších období: věteřovská a maďarovská kultura (Procházka 1903, 106n; Tihelka 1960, 84, obr. 25: 8). Sekeromlat obsahoval i relativně bohatý žárový hrob piliňské kultury z Velkých Raškovců s nádobou kultury Suciú de Sus (Vizdal 1972, Abb. 4). Zcela výjimečným nálezem jsou pak v době kultury popelnicových polí (Pfüsenreiter 1941; Domamyslice, „Klínky“, hrob 164: Gottwald 1932, 14, obr. 5: 13; Sedláček 2005, 33, 74, Tab. 62: 164/2). Občas se vyskytují také v lužické kultuře v Polsku (Kostrzewska 1953), kdy je jim přisuzován kultovní význam (Štrof 1993, 304, tab. 194: 13, 14). Symbolickou a rituální funkci obvykle připouštějí i další badatelé (Turek, Daněček 2001, 254–255; Hlas et al. 2017, 67).

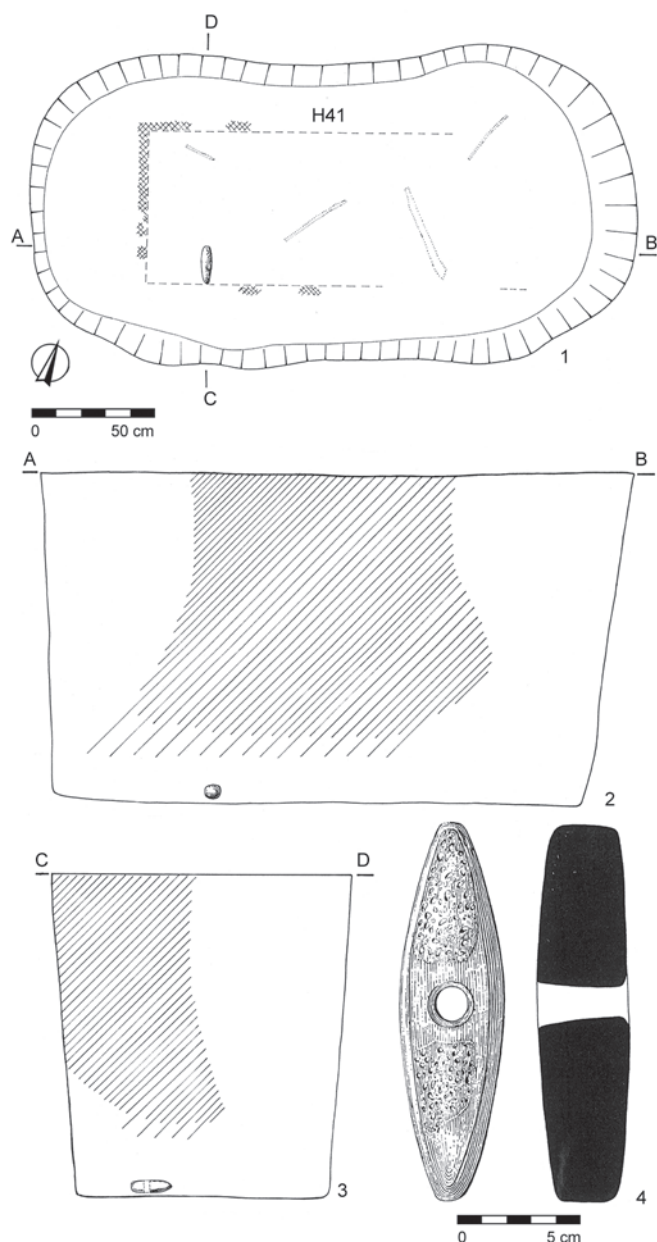
4. Absolutní datování

Ze sídlištní jámy se sekeromlatem (503/2014) z Držovic se podařilo ze zvířecí kosti získat absolutní datum DeA-26664: 3580±30 BP, kalibrované na 2008–1888 1 sigma a 2028–1782 2 sigma BC, z vedlejší jámy 501/2019 se zásobnicemi (opět ze zvířecí kosti) ještě datum o něco starší DeA-25028: 3643±22 BP (2035–1956 1 sigma, 2132–1939 2 sigma BC). De facto identické datum k našemu prvnímu je k dispozici z hrobu 12 ve Vlněvsi a má hodnotu UBA-27382: 3585±51 BP po kalibraci 2026–1882 1 sigma a 2131–1769 2 sigma BC a na pohřebišti patří mezi druhou nejstarší skupinu hrobů (Limberský a kol. 2018, obr. 334). Obě data z Držovic se kryjí pouze okrajově (obr. 15), naší archeologické relativně chronologické představě by více vyhovovalo datum starší. Absolutně chronologicky vyššího stáří (rámcově



Obr. 9. Olomouc-Slavonín, „Horní lán“. Celkový plán pohřebiště únětické kultury s nálezem sekeromlatu (hrob 41). Grafika P. Grenar.

Fig. 9. Olomouc-Slavonín, 'Horní lán'. Overall plan of the Únětice culture cemetery with a hammer-axe find (Grave 41). Graphic by P. Grenar.



Obr. 10. Olomouc-Slavonín, „Horní lán“. 1 – Půdorys; 2, 3 – profily se sekundárním zásahem; 4 – nález dvojbřitého sekeromlatu. Kresba A. Pešková.

Fig. 10. Olomouc-Slavonín, ‘Horní lán’. 1 – Ground plan with a secondary intervention; 2, 3 – profiles with a secondary intervention; 4 – the find of a double-edged hammer-axe. Drawing by A. Pešková.

2300–2000 BC) jsou podle očekávání malopolské celky z Dobkowic – jáma 39 a jáma 54: Poz-54037: 3705±35 BP a Karwin 43, jáma 39: Poz-34733: 3770±35 BP (Górski et al. 2013, Table 1) z počátků mierzanowické kultury. Jiné kontexty se sekeromlaty absolutně datovány nejsou. To platí i pro Olomouc-Slavonín, „Horní lán“, hrob 41, kde lze jeho časovou stopu zachytit jen datací *per analogiam*. Série ukazuje o něco vyšší stáří hrobů ve srovnání se sídlištěm (datovány sídlištní pohřby), ale v zásadě v intervalu 1900–1800 BC (obr. 16). Tento trend byl pozorován také ve Vliněvsi (Limbuský a kol. 2018, 498, obr. 334) a Mikulovicích (Ernée, Langová et al. 2020, 490a, d). Problém spočívá v tom, že datum z Držovic se sekeromlatem s obsahem jámy zařaditelným do staršího období únětické kultury je na úrovni dat třeba i klasické fáze únětické kultury, a našemu datování spíše odpovídá starší datum ze sousedního objektu 501/2019

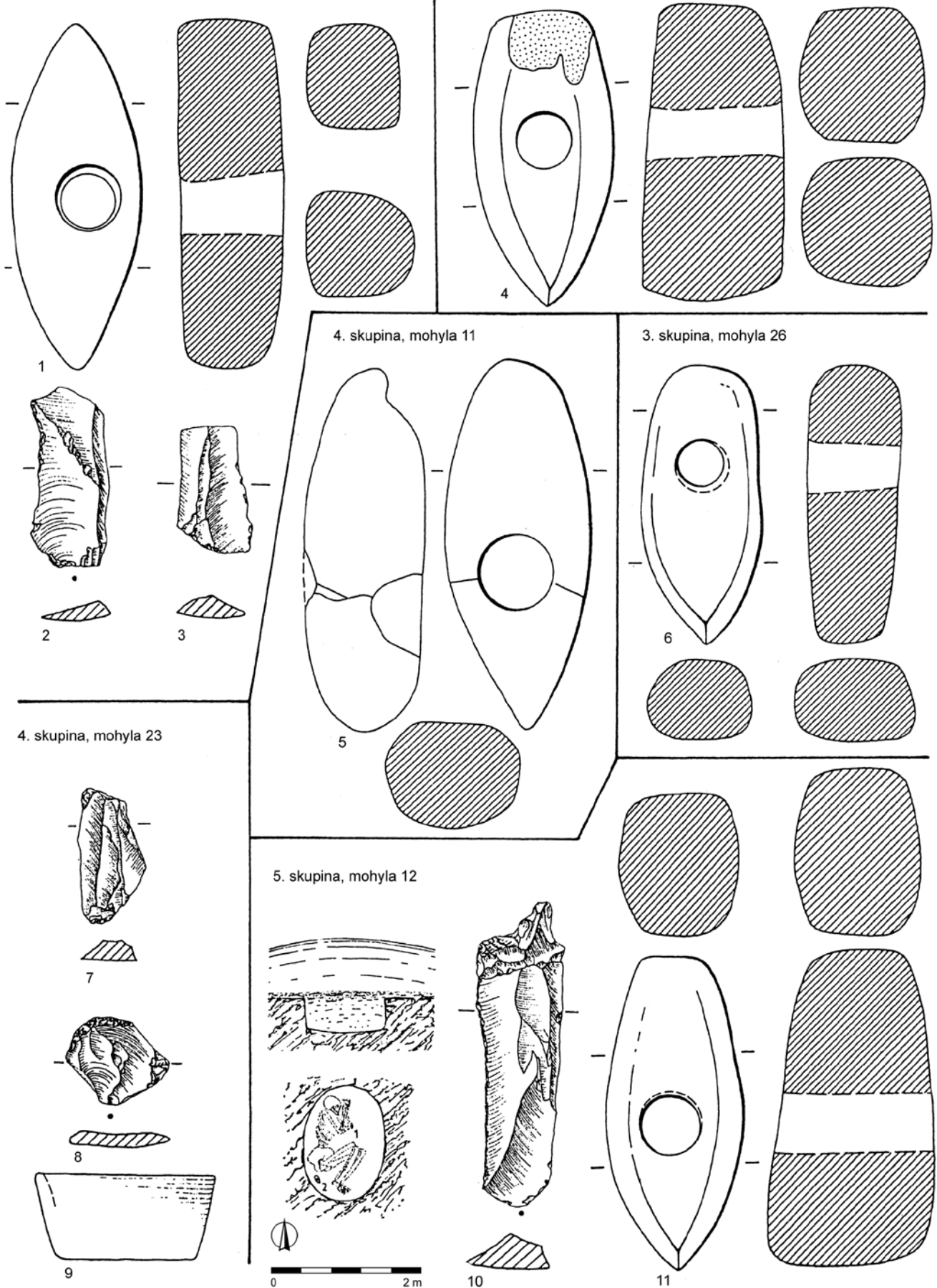
(cf. Peška 2019, 106). V Čechách je kladen počátek klasické fáze únětické kultury do let 2000–1880 BC (Limbuský a kol. 2018, 501), konec klasické fáze únětické kultury a pohřbívání ve Vliněvsi k 1750 BC. Na dalších pohřebištích je to podobné (Miškovice, klasická fáze únětické kultury 2000–1850 BC: Ernée 2015, 295–296, Abb. 186; a Mikulovice o něco později 1950–1750/1700 BC: Ernée, Langová et al. 2020, 504, obr. 335), i když ne každý obsah hrobu s taktó vymezeným datem vykazuje zcela jasné znaky klasické fáze únětické kultury jako např. právě hrob 12 se sekeromlatem z Vliněvsi (Limbuský a kol. 2018, obr. 16) nebo hrob 92 z Mikulovic s keramickým inventářem typickým pro starší fázi únětické kultury (Ernée, Langová et al. 2020, tabula 89, tab. 102). Oscilace dat klasické fáze únětické kultury na Moravě je přece jen mladšího data a její počátek lze stanovit na 1950, spíše ale na 1900 BC (cf. Peška 2019, Online Beil. 4, 5), což s daty z Olomouce-Slavonína není předběžně v rozporu, ačkoliv víme, že zde máme k dispozici hroby jak klasické, tak i poklasické fáze, a pohřebiště dosud není souhrnně zpracováno. Tato tematika se jistě stane i do budoucna předmětem mnoha diskusí, vycházet by se však mělo z analýzy hrobových (a dalších) celků a z kvalitních absolutních dat.

5. Funkce a význam

Výše jsme představili dva nové moravské exempláře kamenných sekeromlatů únětické kultury s jejich nálezovými kontexty a následně poměrně obsírně shrnuli problematiku tohoto typu artefaktu nejen na Moravě, ale i v okolních zemích. Nálezové prostředí nevykazuje žádnou zjevnou strukturu, která by odkazovala jednoznačně na jejich funkci či význam – registrujeme je od standardních sídlištních jam přes chudé, průměrně vybavené, až po bohaté hroby kultur počínající doby bronzové (košťanská, nitranská, únětická), a to včetně hrobů elitních, nebo dokonce depotů (Kromolín). Logicky předpokládané pokračování v tradicích lidu kultury se šňůrovou keramikou, kde je kamenný sekeromlat obecně přijímán jako běžný a typický „unifikovaný“ mužský atribut, naráží na skutečnost, že se tyto artefakty objevují také v hrobech malých dětí, jako např. ve Franzhausenu I, hrob 782 (7–8 let) a hrob 669 (5–6 let) s hliněnou napodobeninou dvojbřitého mlatu (Neugebauer, Neugebauer 1997, Taf. 569 Verf. 782: 3, Taf. 556 Verf. 669: 2). Zdá se tedy, že kamenné sekeromlaty opouštějí dříve pevně zakořeněnou symbolickou rovinu „odznaku velkého muže-bojovníka“ (přijmeme-li nekriticky jediný možný funkční účel sekeromlatu jakožto zbraně). Děje se tak v době zlomového střetu či spíše výměny dvou vůdčích (evolučních) technologií v dějinách člověka – vysoce progresivní metalurgie bronzů poměrně rychle zcela zastínila nyní regresivní výrobu broušené kamenné industrie. Tento technologický pokrok s sebou nutně přinášel hluboké společensko-ekonomické změny. Původní, po staletí nebo dokonce tisíciletí budovaná síť dálkových obchodních tras orientovaných na zdroje kvalitních a atraktivních kamenných surovin, musela být velmi rychle přeadresovaná k ložiskům nových komodit v podobě mědi a cínu. Vyslovenou teorii můžeme podpořit faktem, že oba námi prezentované exempláře kamenných artefaktů jsou vyrobeny z „nevhodných“ surovin lokálního charakteru (v případě Držovic se jedná o prachovec místního flyšového pásma, u exempláře z Olomouce-Slavonína pak o drobový pískovec s proveniencí z moravského flyšového pásma), které se zdají být vysoce nekvální a v kontextu předcházejícího období by byl jejich výběr téměř nemyšlitelný (Přichystal 2009). Z materiálního i technologického pohledu představují tyto kamenné sekeromlaty spíše poslední reminiscence dřívější produkce, která je jednoznačně na ústupu. O to zajímavější se tak zdá nebývalá těžební a zpracovatelská aktivita únětického lidu v prostoru Krumlovského

DŘEVOHOSTICE I: 3. skupina, mohyla 24

10. skupina, mohyla 20



Obr. 11. Dřevohostice I. Výběr nálezů z mohylového pohřebiště kultury se šňůrovou keramikou. Upraveno podle Šebela 1999.
Fig. 11. Dřevohostice I. Selection of finds from a barrow Corded Ware culture cemetery. Edited according to Šebela 1999.



Obr. 12. Šlapanice, „Široká pole“. Obsah hrobu starší únětické kultury se sekeromlatem. Podle Neustupný 1943.

Fig. 12. Šlapanice, „Široká pole“. The content of an Early Únětice culture grave with a hammer-axe. After Neustupný 1943.

lesa – zdejší renesance zájmu o silicity a nástroje z nich patrně opravdu nebyla vedena materiálními potřebami, ale zejména (pouze?) složitějšími společenskými či rituálními pohnutkami (cf. Oliva 2019; 2022).

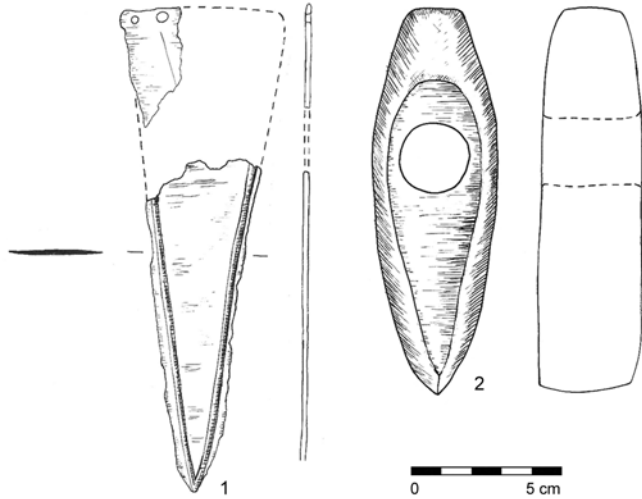
Lokalita Olomouc-Slavonín (s objevem mužského kostrového hrobu starší fáze mohylové kultury obsahujícím vedle několika jantarových koráleků především bronzový sekeromlat s kotoučovitým týlem, hrob 73/1997–98: Šmíd 1998, 260–261, 263, obr. 6) nás pak směřuje k obecnější problematice bronzových sekeromlatů v době staršího metalika, kterou nelze při hodnocení kusů vyhotovených z kamene ponechat zcela bez povšimnutí. Katalogový přehled, a především začlenění jejich jednotlivých typologických skupin a variant do schématu kulturně-historického vývoje Moravy a okolních zemí v době bronzové podává studie S. Stuchlíka (1988), využitá k níže podané stručnější sumarizaci. První bronzové sekeromlaty se na Moravě objevily právě v mladším úseku starší doby bronzové. Jedná se o zástupce nepočtené varianty jednoramenných sekeromlatů spojovaných s vyspělou únětickou kulturou. V chronologickém výčtu následují sekeromlaty se žlábkovanou tulejí, které na Moravě provázejí věteřovskou kulturu (v českém prostředí pak náležejí nejmladší únětické kultuře). Od střední doby bronzové se začínají ve středoevropském prostoru uplatňovat již vzpomenuuté sekeromlaty s kotoučovitým týlem. Na Moravě sice nejsme schopni jejich výskyt

přesněji chronologicky fixovat, avšak na základě situace v Karpaté kotlině (Novotná 1966, 24–25; Mozsolics 1967, 123), tedy oblasti jejich největšího výskytu, je možné spolehlivě spojovat s počátkem střední doby bronzové. Tvořily by tedy náplň staršího úseku mohylové kultury (ponecháme-li stranou otázku možného delšího přežívání věteřovské kultury na střední Moravě, a tedy právě i na Prostějovsku a Olomoucku). Mladší varianty sekeromlatů s kotoučovitým týlem se pak znovu objevují na rozhraní střední a mladší doby bronzové. Do období počínající kultury popelnicových polí je datován i výskyt prvních dvojramenných mlatů, jejichž mladší varianty nás pak provázejí takřka po celou mladší dobu bronzovou (nejmladší moravské exempláře řadíme do stupně Ha A1, nejmladší „miniaturizované“ kusy ze Slovenska pak až do stupně Ha A2). V materiální náplni pozdní doby bronzové, a to nejen na Moravě, ale v celé střední Evropě, bronzové sekeromlaty již zcela chybějí. Tuto skutečnost můžeme s jistotou vysvětlit proměnami ve způsobu vedení boje – od střední doby bronzové, a zejména pak právě v mladší době bronzové, se setkáváme především s bronzovými meči a vzácněji i s ochrannou zbrojí, která reflektuje dominanci bodných a sečných zbraní.

Podotkneme též, že konečné stádium výroby broušených kamenných sekeromlatů v podobě dvou námi nově prezentovaných nálezů datovaných do období únětické kultury a poslední výskyt bronzových sekeromlatů v mladší době bronzové

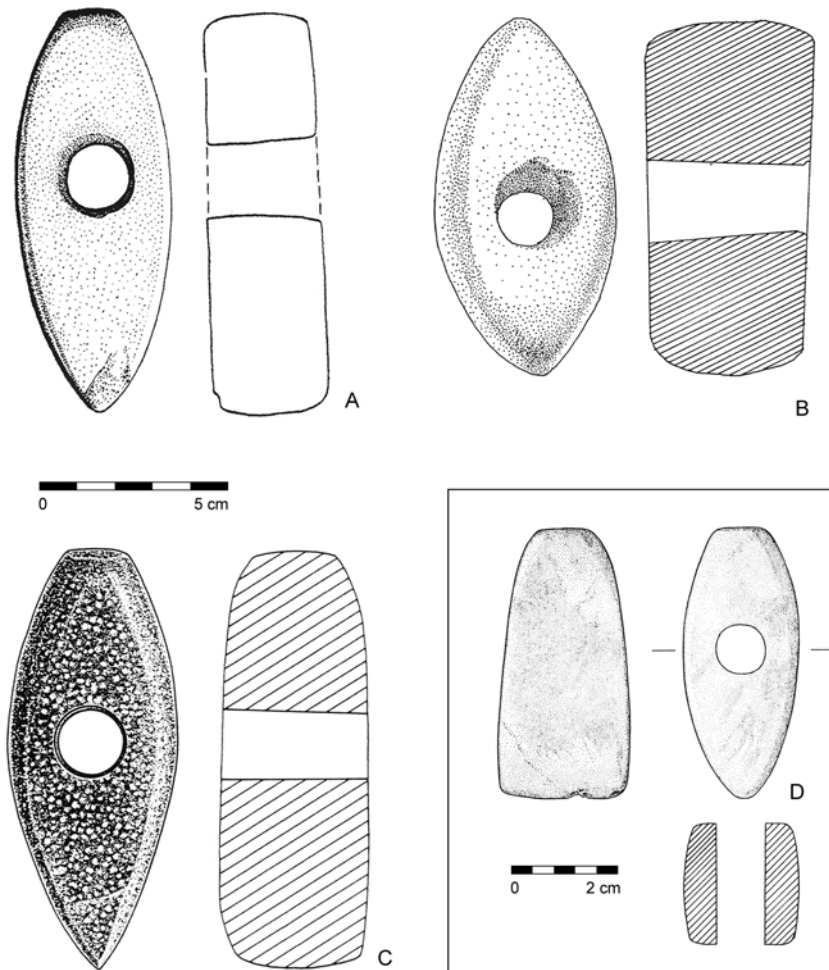
provází hned několik podobností. Kovové mlaty pocházejí z různých nálezových kontextů, převažují sice depoty a „ojedinelé nálezy“ (ztrátové kusy či spíše záměrná monodepozita, nelze však vyloučit ani běžný sídlištní kontext), mimo území Moravy jsou dále registrovány i jako součást pohřební výbavy (Bříza,

Stuchlík 2019, 81). Jako obdobu hliněných „atrap“ kamenných mlatů (např. již výše zmíněný Franzhausen I, hrob 782) můžeme chápat miniaturní exempláře bronzových dvojramenných mlatů, které jsou někdy považovány za speciálně vyráběné kusy určené pro kultovní účely (Sklenka, Zachar 2011, 69–70; obdobný výklad kupříkladu provází již i poměrně specifické neolitické keramické závěsky ve tvaru sekeromlatu (např. Zápotocká, Zápotocký 2014, 87). Hrály by tedy roli zástupných milodarů v hrobech nebo obětin v rituálních depozitech (ať již jako monodepozita či součásti větších depotů). Tímto se dostáváme k interpretaci bronzových dvojramenných mlatů. Převažující názor, že jde o symbolické předměty, které se uplatnily jako znak postavení svého majitele ve společnosti (Kemenczei 1965, 118; Novotná 1970, 63; Furmánek 1973, 108; Veliačik 1983, 42; Sklenka, Zachar 2011, 67–69; Bříza, Stuchlík 2019, 81–83; aj.), lze (s ohledem na nálezové okolnosti mlatu jako specificky „přiložené“ součásti depozita č. 3 na lokalitě Hradisko u Kroměříže; k artefaktu samotnému viz Bříza, Stuchlík 2019, 88, obr. 4: 11) přijmout za zcela oprávněný. Dvojramenné mlaty jsou někdy považovány za specializovaný pracovní nástroj při výrobě toreutiky (Novotná 1959, 70) nebo, poněkud bizarně, za součást koňského postroje (Rusu 1960, 178). Kamenný mlat v objektu únětické kultury v Držovicích je svým nálezovým kontextem značně ojedinelý (a výjimku nelze brát za pravidlo). Artefakt byl již v minulosti záměrně (?) přeražen a mohl tak ztratit svůj původní symbolický význam (cf. přeražené sekeromlaty v mohylách kultury nálevkovitých pohárů nebo „lámané“ předměty v kovových depotech doby bronzové apod.), čímž následně mohlo dojít k jeho degradaci do roviny běžného sídlištního



Obr. 13. Ostrožská Nová Ves, „Díly od dědiny“. Dýka a sekeromlat z hrobu 1/43. Kresba A. Pešková.

Fig. 13. Ostrožská Nová Ves, 'Díly od dědiny'. A dagger and a hammer-axe from grave 1/43. Drawing by A. Pešková.



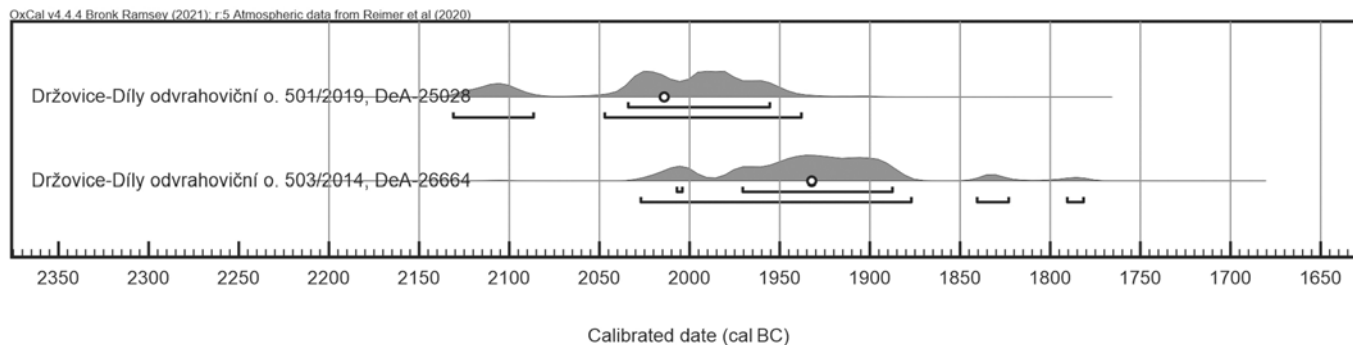
Obr. 14. Ukázka kamenných sekeromlatů z kontextu hrobů starší doby bronzové. A – Ludanice – Mýtna Nová Ves, hrob 262, bohatý mužský hrob nitranské kultury (podle Bátora 2018); B – Valaliky-Všesvátých, hrob 49, mužský pohřeb klasické fáze košťanské kultury (podle Bátora 1982); C – Franzhausen I, hrob 107, údajně ženský hrob kultury Unterwöbling (podle Neugebauer, Neugebauer 1997); D – Franzhausen I, hrob 782, hrob dítěte ve věku 7–8 let náležející kultuře Unterwöbling v Dolním Rakousku (podle Neugebauer, Neugebauer 1997).

Fig. 14. Examples of stone hammer-axes from Early Bronze Age grave contexts. A – Ludanice – Mýtna Nová Ves, Grave 262, a rich male grave of the Nitra culture (after Bátor 2018); B – Valaliky-Všesvátých, Grave 49, a male grave of the classical phase of the Košťany culture (after Bátor 1982); C – Franzhausen I, Grave 107, reportedly a female grave of the Unterwöbling culture (after Neugebauer, Neugebauer 1997); D – Franzhausen I, Grave 782, the grave of a 7/8-year-old child belonging to the Unterwöbling culture in Lower Austria (after Neugebauer, Neugebauer 1997).

„odpadu“ (otázku ne-existence pravěkého odpadu v dnešním slova smyslu ponecháme záměrně stranou, cf. Sommer 1990).

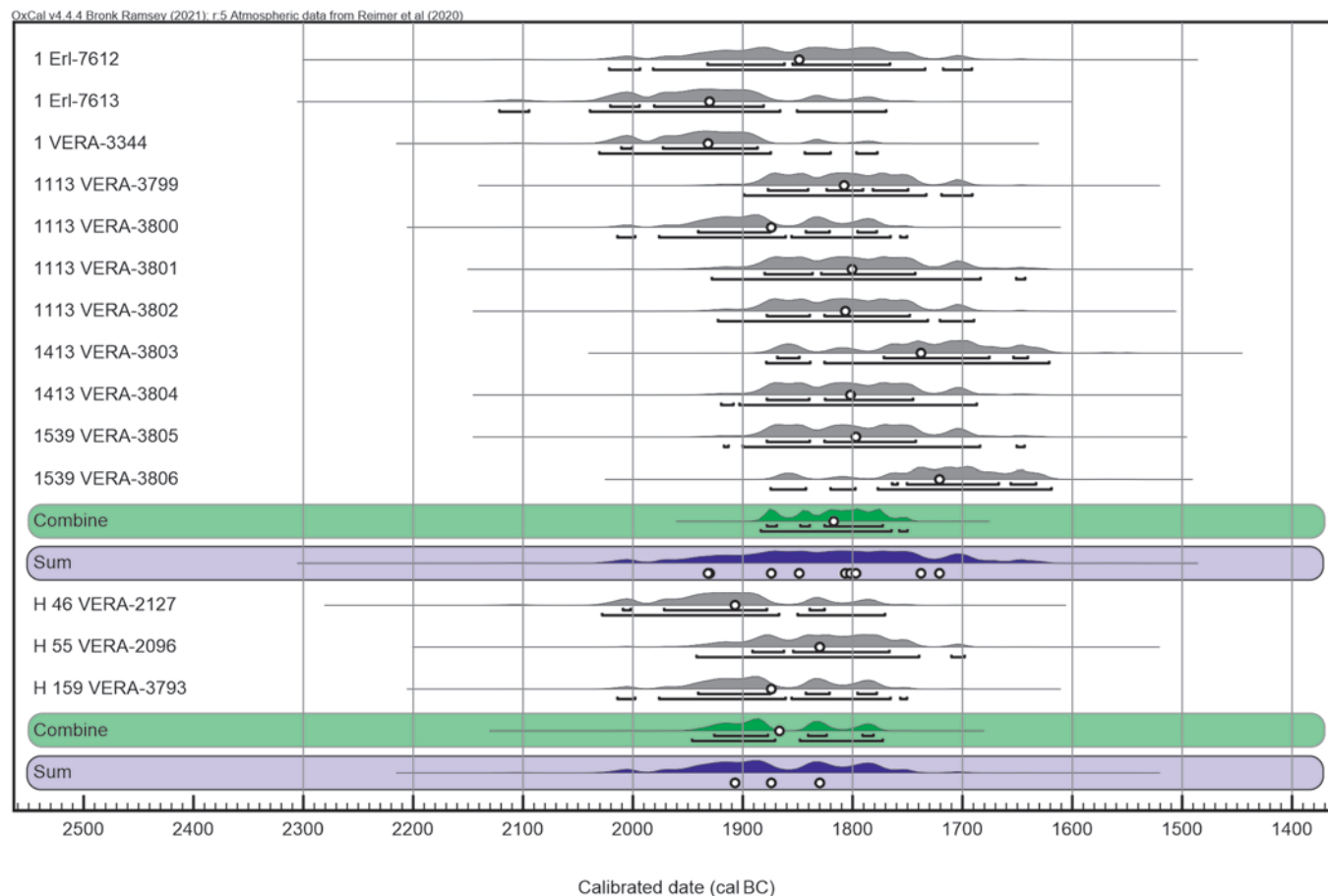
Závěrem si dovolíme drobnou poznámku ke složité otázce „symbolických předmětů spojovaných s postavením jejich majitele/držitele ve společnosti“. Společenský status nemusí nutně definovat soubor atributů (např. inventář bohatého, tzv. elitního hrobu), ale pouze jeden přítomný znak (tj. jeden konkrétní předmět), a naopak přítomnost jednoho konkrétního znaku/

předmětu nemusí nutně značit kupříkladu náležitost k určité společenské vrstvě, náboženské skupině etc. Navíc je zde riziko námi mylně pochopené funkce specifického předmětu, která může být ryze praktická, ale nám dnes neznámého nebo dosud unikajícího účelu. Vždyť i v současnosti nám může jeden drobný kovový odznak v klopě saka prozradit například (reálnou nebo jen aktuálně „strategicky výhodnou“) politickou příslušnost, náboženské smýšlení či oblíbený sportovní klub jeho nositele.



Obr. 15. Držovice, „Díly odvrhoviční“ 2014, 2019. Porovnání dvou kalibrovaných dat ze dvou objektů únětické kultury. Kalibrace v programu OxCal 4.4.4 podle kalibrační křivky IntCal20. Grafika P. Grenar.

Fig. 15. Držovice, ‘Díly odvrhoviční’ 2014, 2019. Comparison of two calibrated dates from two features of the Únětice culture. Calibration in the OxCal 4.4.4 programme according to the IntCal20 calibration curve. Graphic by P. Grenar



Obr. 16. Olomouc-Slavonín, „Horní lán“. Přehled radiokarbonových dat ze sídlištních objektů s kostrami a z pohřebiště únětické kultury. Kalibrace v programu OxCal 4.4.4 podle kalibrační křivky IntCal20, modelace v programu Combine a Sum. Grafika P. Grenar.

Fig. 16. Olomouc-Slavonín, ‘Horní lán’. Overview of radiocarbon dates from settlement features with skeletons and from an Únětice culture cemetery. Calibration in the OxCal 4.4.4 programme according to the IntCal20 calibration curve, modelling in Combine and Sum programs. Graphic by P. Grenar.

6. Závěr

Pro starší dobu bronzovou a únětickou kulturu zvláště nepříliš frekventované artefakty v podobě kamenných dvojbřitých sekeromlatů evidujeme nově na střední Moravě ze dvou zcela odlišných náleзовých kontextů. V prvním případě byl součástí sídlištní jámy starší fáze únětické kultury (2000–1800 BC) v Držovicích na Prostějovsku a ve druhém coby jediný mlodar v sekundárně manipulovaném hrobě (hrob 41) na pohřebišti klasické a poklasické únětické kultury v Olomouci-Slavoníně, na „Horním lánu“ (1900–1800 BC). V případě sídlištního nálezu jde dokonce o moravský primát. Typologicky zde kupodivu nenacházíme přímou návaznost na tradice kultury se šňurovou keramikou, i když o lokální únětické produkci uvažuje málokdo (Limbuský et al. 2015). Více paralel shledáváme s větší či menší frekvencí v hrobech sousedních kultur (košťanská, nitranská, Unterwölbling atd.). Doménou jsou v tomto ohledu funerální kontexty epišňurového okruhu (zejména ve starším období), a to na celém území rozšíření. V únětickém prostředí se v žádném případě nejedná o tak silnou tradici ve smyslu symboliky mužského světa. Jsme schopni je datovat od starší (Držovice, Šlapanice) až po klasickou (Olomouc-Slavonín), případně poklasickou únětickou kulturu (Opava-Vávrovce). Nejednoznačná je náleзовá struktura od běžných sídlištních objektů přes chudé a průměrně vybavené hroby až po bohaté mužské pohřby (Valaliky- Všechných, Ludanice – Mýtna Nová Ves, Velký Grob) s vyvrcholením v inventáři elitních hrobů středního Německa (Leubingen, Helmsdorf), částečně zajisté v roli druhotně použitého nástroje (archaika). Především tato skutečnost zne- snadňuje správnou interpretaci kamenných artefaktů, kterým je nejčastěji přisuzována symbolická a rituální funkce. Zastoupení v dětských hrobech zpochybňuje symboliku mocného muže- bojovníka v době progresivního nástupu kovových artefaktů a změn ve sféře obchodu s novými komoditami i tvorby sociálních sítí. Výrobky z dřívě nemyslitelných nekvalitních surovin, jeden navíc v přelomeném stavu, vedou k úvaze o ztrátě původní (snad symbolické) funkce s jeho degradací až na úroveň sídlištního odpadu. Ve funerálním kontextu, i přes občasnou přítomnost sekeromlatu u dětských pohřbů, by se o jisté roli sociálně- genderového atributu snad uvažovat dalo s tím, že i ony děti byly v jistém smyslu ke své budoucí (a nedožitě) pozici předurčeny, mimo jiné i symbolikou kamenné, a nikoliv kovové insignie.

Literatura

- Bátora, J. 1982:** Ekonomicko-sociální vývoj východního Slovenska v staršej dobe bronzovej. *Slovenská archeológia* XXX(2), 249–314. Dostupné také z: http://www.cevnaad.sav.sk/aktivita_1_1/slovenska_archeologia_1982_2.pdf.
- Bátora, J. 1991:** The Reflection of Economy and Social Structure in the Cemeteries of the Chlopice-Veselé and Nitra Cultures. *Slovenská archeológia* XXXIX(1–2), 91–142. Dostupné také z: http://www.cevnaad.sav.sk/aktivita_1_1/slovenska_archeologia_1991_1_2.pdf.
- Bátora, J. 1999:** Gräber mit Totenhäusern auf frühbronzezeitlichen Gräberfeldern in der Slowakei (Beitrag zu Kulturverbindungen zwischen Mittel-, West- und Osteuropa). *Prähistorische Zeitschrift* 74(1), 1–57.
- Bátora, J. 2018:** *Slovensko v staršej dobe bronzovej*. Bratislava: Univerzita Komenského v Bratislave pre Katedru archeologie FiF UK. Dostupné také z: https://phil.uniba.sk/fileadmin/fif/katedry_pracoviska/karch/Publikacie/slovensko_v_starsej_dobe_bronzovej.pdf.
- Benkovsky-Pivovarová, Z., Chropovský, B. 2015:** *Grabfunde der frühen und der beginnenden Mittleren Bronzezeit in der Westslowakei. Teil 2*. Archaeologica Slovaca Monographiae, T. XXII. Nitra: Archeologický ústav SAV.
- Bertemes, F. 1989:** *Das frühbronzezeitliche Gräberfeld von Gemeinlebern. Kulturhistorische und paläometallurgische Studien*. Saarbrücker Beiträge zur Altertumskunde 45. Bonn: Habelt.
- Blajer, W. 1999:** *Skarby z wczesnej epoki brązu na ziemiach polskich*. Kraków: Zakład Narodowy im. Ossolińskich.
- Bóna, I. 1975:** *Die mittlere Bronzezeit Ungarns und ihre südöstlichen Beziehungen*. Archaeologia Hungarica II, ser. nova 49. Budapest: Akadémiai Kiadó.
- Bříza, S., Stuchlík, S. 2019:** Příspěvek k poznání dvojamenných mlatů na Moravě a v českém Slezsku. *Pravěk. Nová řada* 27, 75–93.
- Budinský-Krička, V. 1965:** Gräberfeld der späten schnurkeramischen Kultur in Veselé. *Slovenská archeológia* XIII(1), 51–106. Dostupné také z: http://www.cevnaad.sav.sk/aktivita_1_1/slovenska_archeologia_1965_1.pdf.
- Čižmář, Z., Salaš, M. 2007:** Rituální depozita v zásobních jamách únětické kultury z Hrádku (okr. Znojmo). *Pravěk. Nová řada* 15/2005, 127–180.
- Ernée, M. 2015:** *Prag-Miškovice. Archäologische und naturwissenschaftliche Untersuchungen zu Grabbau, Bestattungssitten und Inventaren einer frühbronzezeitlichen Nekropole*. Römisch-Germanische Forschungen 72. Darmstadt: Philipp von Zabern.
- Ernée, M., Langová, M. et al. 2020:** *Mikulovice. Pohřebišťe starší doby bronzové na Jantarové stezce*. Památky archeologické. Supplementum 21. Praha: Archeologický ústav AV ČR, Praha, v. v. i.
- Fojtík, P. 2014a:** *Držovice na Moravě, „Díly odvrhoviční“ 2014, „Teplota pro vytápění objektů ZD Vrahovice, k. ú. Držovice na Moravě a k. ú. Vrahovice, okr. Prostějov“*. Rkp. náleзовé zprávy, č. j. MTX201700735 [cit. 2023-06-14]. Uloženo: Archiv náleзовých zpráv Archeologického ústavu AV ČR, Brno, v. v. i. Dostupné také z: Digitální archiv Archeologické mapy České republiky <https://digiarchiv.aiscr.cz/id/M-TX-201700735>.
- Fojtík, P. 2014b:** Pravěké a raně historické osídlení katastru obce Držovice, okr. Prostějov. *Střední Morava. Vlastivědná revue* 38, 43–74.
- Fojtík, P. 2021:** Držovice (k. ú. Držovice na Moravě, okr. Prostějov). *Přehled výzkumů* 62(1), 232–233. Dostupné také z: https://www.arub.cz/wp-content/uploads/62_1_13-1.pdf.
- Fojtík, P., Šmíd, M. 2014:** Držovice na Moravě, okr. Prostějov, poloha „U hřbitova“. Profil eneolitického osídlení lokality. *Pravěk. Nová řada* 22, 5–36.
- Fojtík, P., Šmíd, M. 2016:** Láhev s límcem z objektu baalberského stupně kultury nálekovitých pohárů z Držovic (k. ú. Držovice na Moravě), okr. Prostějov. *Pravěk. Nová řada* 24, 13–42.
- Furmánek, V. 1973:** Bronzová industrie středodunajské mohylové kultury na Moravě. *Slovenská archeológia* XXI(1), 25–145. Dostupné také z: http://www.cevnaad.sav.sk/aktivita_1_1/slovenska_archeologia_1973_1.pdf.
- Girić, M. 1971:** *Mokrin. Nekropola ranog bronzanog doba*. Dissertationes et Monographie, T. XI. Beograd: Arheološko društvo Jugoslavije.
- Gottwald, A. 1932:** *Archeologický výzkum na Prostějovsku v roku 1931*. Zvláštní otisk z Ročenky Národopisného a průmyslového musea města Prostějova a Hané IX. Prostějov: Národopisné a průmyslové museum města Prostějova a Hané.
- Górski, J., Jarosz, P., Tunia, K., Wilk, S., Włodarczak, P. 2013:** New evidence on the absolute chronology of the early Mierzanowice culture in south-eastern Poland. In: M. Bartelheim, J. Peška, J. Turek (eds.): *From Copper to Bronze. Cultural and Social Transformations at the Turn of the 3rd/2nd Millennium B. C. in Central Europe*. Beiträge zur Ur- und Frühgeschichte Mitteleuropas 74. Langenweissbach: Beier & Beran, 105–118.
- Hartl, J. 1988:** Výrobní nástroje a jejich úloha ve společnosti eneolitu v Čechách. *Sborník Národního muzea v Praze, řada A – Historie* XLII(3–4), 133–267.
- Hájek, L. 1954:** Jižní Čechy ve starší době bronzové. *Památky archeologické* XLV(1–2), 115–192. Dostupné také z: <https://lurl.cz/duKqs>.

- Hlas, J., Stuchlík, S., Šín, L. 2017: Únětické pohřebiště v Opavě-Vávrovicích. *Památky archeologické* CVIII, 39–88. Dostupné také z: <https://lurl.cz/SuKqj>.
- Chropovský, B., Dušek, M., Polla, B. 1960: *Pohrebiská zo staršej doby bronzovej na Slovensku*. Archaeologica Slovaca – Fontes 3. Bratislava: Slovenská akadémia vied.
- Kadrow, S., Machnik, J. 1997: *Kultura mierzanowicka. Chronologia, taksonomia i rozwój przestrzenny*. Prace komisji archeologicznej 29. Kraków: Wydawnictwo Oddziału Polskiej Akademii Nauk w Krakowie.
- Kadrow, S., Pelešyšin, M. A. 1999: Materiały kultury mierzanowickiej z dorzecza Górnego Bugu. *Sprawozdania Archeologiczne* 51, 191–210.
- Kaiser, G. 1962: Das frühbronzezeitliche Gräberfeld von Unterwölbling, p. B. St. Pölten, N. Ö. *Archaeologia Austriaca* 32, 35–61.
- Kemenczei, T. 1965: Die Chronologie der Hortfunde vom Typ Rimaszombat. *A Herman Ottó Múzeum Evkönyve* V, 105–175. Dostupné také z: https://epa.oszk.hu/02000/02030/00005/pdf/HOM_Evkonyv_05.pdf.
- Kempisty, A. 1978: *Schylek neolitu i początek epoki brązu na Wyżynie Małopolskiej w świetle badań nad kopcami*. Dissertationes Universitatis Varsoviensis 121. Warszawa: Wydawnictwa UW.
- Kostrzewska, M. 1953: Wyroby kamienne kultury lužickéj w Wielkopolsce w epoce brązu i wczesnożelaznej. *Przegląd archeologiczny* IX, 214.
- Kovářík, J. 1980: Hroby se šňurovou keramikou a únětické pohřebiště v Praze 9 – Čakovicích. *Archeologica Pragensia* 1, 55–99.
- Krumpel, J. 2009: Vier Gräber der Badener Kultur aus Ratzersdorf, Niederösterreich. Eine Neubewertung der Bestattungssitten der Badener Kultur in ihrer österreichischen Verbreitung. *Fundberichte aus Österreich* 47 (2008), 99–150.
- Lauermann, E. 2003: *Studien zur Aunjetitz-Kultur im nördlichen Niederösterreich*. Universitätsforschungen zur prähistorischen Archäologie 99. Teil 1. Bonn: Dr. Rudolf Habelt GmbH.
- Limburský, P., Menšík, P., Král V. 2015: Broušená kamenná industrie z hrobů starší doby bronzové ve Vlněvsi. In: J. Batora, P. Tóth (eds.): *Keď bronz vystriedal meď. Zborník príspevkov z XXIII. medzinárodného sympózia „Staršia doba bronzová v Čechách, na Morave a na Slovensku“*, Levice 8.-11. októbra 2013. Archaeologica Slovaca Monographiae T. XVIII, Nitra, Bratislava: Archeologický ústav SAV, Katedra archeológie FIF UK, 309–314.
- Limburský, P. a kol. 2018: *Pohřební areály únětické kultury ve Vlněvsi*. Praha: Archeologický ústav AV ČR, Praha, v. v. i.
- Machnik, J. 1967: *Stosunki kulturowe na przelomie neolitu i epoki brązu w Małopolsce (na tle przemian w Europie Środkowej)*. Materiały do prahistorii ziem polskich 3, 1. Warszawa: Instytut historii kultury materialnej.
- Machnik, J. 1978: Wczesny okres epoki brązu. In: J. Machnik et al. (red.): *Wczesna epoka brązu*. Prahistoria ziem polskich III. Wrocław: Zakład Narodowy imienia Ossolińskich, Wydawnictwo Polskiej Akademii Nauk, 7–136.
- Machnik, J. 1981: Der Stand der Erforschung der Schnurkeramischen Gruppen im Gebiet der VR Polen. *Jahresschrift für mitteldeutsche Vorgeschichte* 64, 189–210.
- Machnik, J. 1987: *Kultury z przelomu eneolitu i epoki brązu w strefie Karpackiej*. Wrocław: Zakład Narodowy im. Ossolińskich.
- Mayer, Ch. 1991: Bestattungen der Badener Kultur aus Österreich. *Archaeologia Austriaca* 75, 29–61.
- Meller, H. 2019: Vom Herrschaftszeichen zum Herrschaftsornat. Zur Entstehung des goldenen Ringschmucks in Mitteleuropa. In: H. Meller, S. Kimmig-Völkner, A. Reichenberger (Hrsg.): *Rings der Macht. Rings of power. Internationaler Tagung vom 09. bis 10. November 2018 in Halle (Saale). International Conference November 09-10, 2018 in Halle (Saale)*. Tagungen des Landesmuseums für Vorgeschichte Halle, Band 21. Halle (Saale): Landesamt für Denkmalpflege und Archäologie Sachsen-Anhalt – Landesmuseum für Vorgeschichte, 283–300.
- Menoušková, D., Fikrle, M. 2019: Měděné artefakty z eneolitu a starší doby bronzové z Uherskohradištska. *Slovenská archeológia* LXVII(1), 1–18. Dostupné také z: <http://archeol.sav.sk/files/SIA-1-2019.pdf>.
- Možsolicz 1967: *Bronzefunde des Karpatenbeckens. Depotfundhorizonte von Hajdúsámson und Kosziderpadlás*. Budapest: Akadémiai Kiadó.
- Neugebauer, J., W., Gattringer, A. 1988: Rettungsgrabungen im Unteren Traisental in den Jahren 1985/86. Fünfter Vorbericht über die Aktivitäten der Abt. f. Bodendenkmale des Bundesdenkmalamtes im Raum St. Pölten – Traismauer. *Fundberichte aus Österreich* 24/25, (1985/1986), 71–105.
- Neugebauer, J., W., Neugebauer, CH. 1997: *Franzhausen. Das frühbronzezeitliche Gräberfeld I*. Fundberichte aus Österreich Materialhefte A 5. Horn: Ferdinand Berger & Söhne.
- Neustupný, J. 1939: Únětická závaží a sekeromlaty ze žlábkem. *Památky archeologické. Skupina pravěká XXXI*, 1936–1938, 122–125. Dostupné také z: <https://lurl.cz/SrgV0>.
- Neustupný, J. 1943: Schnurkeramische Vorläufer der Aunjetitzer Hammeräxte aus Stein. *Wiener Prähistorische Zeitschrift* 30, 126–151.
- Novotná, M. 1959: Dvojrámenné čakany na Slovensku a problém ich datovania. *Sborník Filozofickej fakulty Univerzity Komenského. Historica* X, 115–140.
- Novotná, M. 1966: Hortfunde vom sog. Koszidertyp aus dem Gebiet der Slowakei. *Sborník Filozofickej fakulty Univerzity Komenského. Musica* VI, 9–26.
- Novotná, M. 1970: *Die Äxte und Beile in der Slowakei*. Prähistorische Bronzefunde IX(3). München: Beck.
- Oliva, M. 2019: *Těžba a rituál, paměť a transformace. Uzavírky šachet a obětiny z doby bronzové v Krumlovském lese*. Brno: Moravské zemské muzeum.
- Oliva, M. 2022: *Těžební krajinou předků. O tajemném podzemí Krumlovského lesa*. Brno: Moravské zemské muzeum.
- Pavelčík, J. 1990: Rituální pohřeb ženy na výšinné osadě v Hlinsku u Lipníku nad Bečvou. *Archeologické rozhledy* XLII(5), 501–508. Dostupné také z: <https://lurl.cz/juKq8>.
- Peška, J. 2001: Das Besiedlungsbild des Spätneolithikums und der Frühbronzezeit in Südmähren. In: A. Lippert, M. Schultz, S. Shennan, M. Teschler-Nicola (red.): *Mensch und Umwelt während des Neolithikums und Frühbronzezeit in Mitteleuropa. Internationale Workshop vom 9. – 12. November 1995, Wien*. Internationale Archäologie 2. Rahden/Westf.: Leidorf, 139–148.
- Peška, J. 2006: Sídlní areál ze starší a střední doby bronzové v Olomouci-Slavoníně. Předběžná pozorování. In: S. Stuchlík (ed.): *XVIII symposium o starší době bronzové v českých zemích a na Slovensku*. Acta archaeologica Opavensia 2. Opava: Slezská univerzita, Filozoficko-přírodovědecká fakulta, 143–163.
- Peška, J. 2009: Mladší a pozdní eneolit, starší a střední doba bronzová. In: J. Schulz (ed.): *Dějiny Olomouce. 1. svazek*. Olomouc: Statutární město Olomouc, Univerzita Palackého v Olomouci, 41–66.
- Peška, J. 2019: Reinecke's Erbe: Die absolute Chronologie der Frühbronzezeit Mährens – ein Diskussionsansatz. In: J. Kysela (ed.): *Reinecke's Heritage. Terminology, Chronology and Identity in Central Europe between 2300 and 1600 BC*. Studia Hercynia XXIII(2). Praha: Charles University, Faculty of Arts, 97–115. Dostupné také z: <https://studiahercynia.ff.cuni.cz/en/magazin/2019-2/>.
- Peška, J., Králík, M. 2020: Periodizace epišňurového příkarpatského kulturního komplexu na Moravě a ve Slezsku. *Slovenská archeológia* LXVIII(2), 219–252. Dostupné také z: http://archeol.sav.sk/files/SIA_2020_2.pdf.

- Peška, J., Šebela, L. 1992:** Funde der Chlopice-Veselé-Gruppe in Mähren und ihre Stellung in der Endphase des Spätäneolithikums. In: M. Buchvaldek, Ch. Strahm (eds.): *Die kontinentaleuropäischen Gruppen der Kultur mit Schnurkeramik. Schnurkeramik-Symposium Štířín 1990*. Praehistorica XIX. Praha: Karolinum, 131–141.
- Peška, J., Vránová, V. (eds.) 2016:** *Věda rýče promluvila. Archeologické centrum Olomouc 1995–2015. Střípky*. Olomouc: Archeologické centrum Olomouc.
- Pfüsenreiter, F. 1941:** Steinäxte in einem bronzezeitlichen Gräberfelder. *Altschlesien* 10, 49–53.
- Pichlerová, M. 1963:** Príspevok k osídleniu južného Slovenska v staršej dobe bronzovej. *Archeologické rozhledy* 15, 293–296. Dostupné také z: <https://lurl.cz/7uKEt>.
- Pleinerová, I. 1966:** Únětická kultura v oblasti Krušných hor a jejím sousedství I. *Památky archeologické* LVII, 339–458. Dostupné také z: <https://lurl.cz/auKEL>.
- Poláček, J. 1966:** *Dívčí Kámen. Hradiště z doby bronzové*. České Budějovice: Jihočeské muzeum.
- Procházka, A. 1903:** Zprávy o nálezech na Vyškovsku. *Pravěk* I, 106–109, tab. XI.
- Přichystal, A. 2009:** *Kamenné suroviny v pravěku východní části střední Evropy*. Brno: Masarykova univerzita.
- Rusu, M. 1960:** „Dokimerijskije“ detaili konskoj abruji iz Transilvaniji. *Dacia* IV, 161–180.
- Sawicka, I. 1922–1924:** Neolityczny grób ciałopalny z Wierzbniku, w pow. Hłżeckim. *Przegląd Archeologiczny* II, 296–302.
- Sarnowska, W. 1969:** *Kultura unietycka w Polsce. Tom 1*. Wrocław: Zakład Narodowy Imienia Ossolińskich.
- Sedláček, R. 2005:** *Domamyslice. Pohřebiště lidu popelnicových polí*. *Pravěk Supplementum* 13. Brno: Ústav archeologické památkové péče.
- Schalk, E. 1992:** *Das Gräberfeld von Hernádkak. Studien zum Beginn der Frühbronzezeit im nördlichen Karpatenbecken*. Universitätsforschungen zur Prähistorischen Archäologie 9. Bonn: Habelt.
- Schimerová, E. 2020:** Sídlíště a pohřebiště nitranské kultury v Hulíně 3 – U potůčku. In: A. Kozubová, E. Makarová, M. Neumann (ed.): *Ultra velum temporis. Venované Jozefovi Bátorovi k 70. narodeninám*. Slovenská archeológia – Supplementum 1. Nitra: Archeologický ústav SAV, 553–566.
- Sklenka, V., Zachar, T. 2011:** Bronzový dvojramenný sekeromlat pilinský proveniencie z obce Riečka (okr. Banská Bystrica). Príspevok k významu ojedinelých nálezov bronzových predmetov. *Sborník prací Filozofické fakulty brněnské univerzity* M 16, 53–75. Dostupné také z: <https://digilib.phil.muni.cz/en/handle/11222.digilib/125737>.
- Sommer, U. 1990:** Dirt theory, or archaeological sites seen as rubbish heaps. *Journal of theoretical archaeology* 1, 47–60.
- Stuchlík, S. 1988:** Bronzové sekeromlaty na Moravě. *Památky archeologické* LXXIX(2), 269–328. Dostupné také z: <https://lurl.cz/7uKEe>.
- Szabó, J. J. 1994:** Bronzkori nyéhlátas bronz balták battonyáról. Bronzezeitliche Äxte mit verlängertem Schafrücken von Battonya. In: G. Lőrinczy (Hrsg.): *A Kőkortól a középkorig. Tanulmányok Trogmayer Ottó 60. születésnapjára*. Szeged: Scográd Megyei Múzeumok Igazgatósága, 191–199.
- Šebela, L. 1993:** Hrobový nález sekeromlatu protoúnětické kultury z Velkých Bílovic (Morava). *Přehled výzkumů* 1990, 31–37. Dostupné také z: https://arub.cz/wp-content/uploads/02_pv_35_1990_sebela.pdf.
- Šebela, L. 1999:** *The Corded Ware Culture in Moravia and the adjacent Part of Silesia (Catalogue)*. Fontes Archaeologiae Moravicae XXIII. Brno: Archeologický ústav AV ČR Brno. Dostupné také z: https://arub.cz/wp-content/uploads/The_Corded_Ware_Culture_in_Moravia.pdf.
- Ślusarski, Z., Ślusarska-Polańska, M. 1989:** Badania stanowisk kultury strzyżowskiej w raciborowicach kolonii, woj. Chełm, w latach 1956, 1958 i 1959. *Sprawozdania Archeologiczne* XL, 167–196.
- Šmíd, M. 1998:** Dům a dva kostrové hroby ze střední doby bronzové ve Slavoníně u Olomouce. *Pravěk. Nová řada* 7/1997, 255–270.
- Šmíd, M. 2017:** *Nálevkovité poháry na Moravě*. *Pravěk. Supplementum* 33. Brno: Ústav archeologické památkové péče Brno, v. v. i.
- Štrof, A. 1993:** Kultura lužických popelnicových polí. In: V. Podborský a kol.: *Pravěké dějiny Moravy*. Vlastivěda moravská. Nová řada Země a lid, sv. 3. Brno: Muzejní a vlastivědná společnost, 301–328.
- Tihelka, K. 1953:** Moravská únětická pohřebiště. *Památky archeologické* XLIV(2), 229–328. Dostupné také z: <https://lurl.cz/5rgj7>.
- Tihelka, K. 1960:** Moravský věteřovský typ. *Památky archeologické* LI(1), 27–135. Dostupné také z: <https://lurl.cz/irgdt>.
- Tihelka, K. 1966:** Únětický kamenný sekeromlat se žlábkem z Nesovic, okr. Vyškov, a jiné podobné kamenné nástroje z Moravy. *Památky archeologické* LVII(2), 689–694. Dostupné také z: <https://lurl.cz/2uKEH>.
- Trnáčková, Z. 1960:** Hrob z období šňůrové keramiky v Hulíně. *Archeologické rozhledy* XII(2), 155–159, 185. Dostupné také z: <https://lurl.cz/buKEp>.
- Turek, J., Daněček, V. 2001:** Únětické sekeromlaty se sedlovitým žlábkem v Čechách. Kamenné symboly v době bronz. *Pravěk. Nová řada* 10/2000, 251–260.
- Uzarowiczowa, A. 1970:** Grób z wczesnej epoki brązu w Szpikolosach, pow. Hrubieszów. *Wiadomości Archeologiczne* XXX(3–4), 326–331. Dostupné také z: http://archive.wiadomosci-archeologiczne.pl/dl/pdf/WA_30_3_4_wiadomosci-archeologiczne.pl.pdf.
- Veliačík, L. 1969:** Archeologický výskum v Čiernom Brode (okr. Galanta) roku 1966. *Archeologické rozhledy* XXI(3), 301–319. Dostupné také z: <https://lurl.cz/0uKEG>.
- Veliačík, L. 1983:** *Die Lausitzer Kultur in der Slowakei*. Studia archaeologica Slovaca Instituti archaeologici Academiae scientiarum Slovacae 2. Nitra: Archäologisches Institut der Slowakischen Akademie der Wissenschaften zu Nitra.
- Vizdal, J. 1972:** Erste bildliche Darstellung eines zweirädrigen Wagens vom Ende der mittleren Bronzezeit in der Slowakei. *Slovenská archeológia* XX(1), 223–231. Dostupné také z: http://www.cevnaad.sav.sk/aktivita_1_1/slovenska_archeologia_1972_1.pdf.
- Włodarczak, P., Grabowska, B., Zastawny, A. 2011:** Groby kultury ceramiki sznurowej i kultury mierzanowickiej ze st. 5 w Modlnicy, pow. Krakowski. In: J. Kruk, A. Zastawny (red.): *Modlnica, st. 5. Od neolitu środkowego do wczesnej epoli brązu*. Via Archaeologica. Źródła z badań wykopaliskowych na trasie autostrady A4 w Małopolsce. Kraków: Krakowski Zespół do Badań Autostrad, 291–410.
- Zápotocká, M., Zápotocký, M. 2014:** Axtförmige Scherbenanhänger der böhmischen Stichbandkeramik. In: L. Husty, W. Irlinger, J. Pechtl (Hrsg.): „...und es hat doch was gebracht!“ *Festschrift für Karl Schmotz zum 65. Geburtstag*. Rahden/Westf.: Verlag Marie Leidorf GmbH, 77–89.
- Zápotocký, M. 1961:** Severské zbraně a nástroje starší doby bronzové v Čechách. *Památky archeologické* LII(1), 166–176. Dostupné také z: <https://lurl.cz/TuKEI>.
- Zápotocký, M. 1992:** *Streitäxte des mitteleuropäischen Äneolithikums*. Weinheim: VCH : Acta humaniora.
- Zich, B. 1996:** *Studien zur regionalen und chronologischen Gliederung der nördlichen Aunjetitzer Kultur*. Vorgeschichtliche Forschungen 20. Berlin, New York: de Gruyter.

Summary

Artefacts in the form of stone double-edged hammer-axes, which are not very common in the Early Bronze Age and the Únětice culture, have been recently discovered in central Moravia from two distinct archaeological contexts. The first discovery was made in a settlement pit from the earlier phase of the Únětice culture (2000–1800 BC) in Držovice, Prostějov District. The second discovery was the only offering in a secondarily manipulated grave (Grave 41) at a classical and post-classical Únětice culture cemetery in Olomouc-Slavonín, ‘Horní lán’ (1900–1800 BC). The settlement find even represents the first of its kind in Moravia. Surprisingly, there is no direct continuation of the Corded Ware culture tradition in terms of typology, although local Únětice production is occasionally considered (Limburský et al. 2015). More parallels have been found in graves, including those of neighbouring cultures (Košťany, Nitra, Unterwöbling and others), with varying frequencies. Funeral contexts associated with the Epi-Corded circle (particularly in the earlier period) dominate in this respect throughout the distribution territory. In the Únětice milieu, there is certainly not as strong a tradition in the sense of the symbolism of the male world. The dating ranges from the earlier (Držovice, Šlapanice) to the classical (Olomouc-Slavonín) and possibly the post-classical Únětice culture (Opava- Vávrovice). The find structure is ambiguous, ranging from ordinary settlement features to poorly or moderately equipped graves as well as rich male burials (Valaliky-Všechsvátých, Ludanice – Mýtina Nová Ves, Velký Grob), culminating in the inventory of elite graves in central Germany (Leubingen, Helmsdorf). Some of these artefacts were certainly secondarily used tools (archaics). Above all, this makes the correct interpretation of the stone artefacts more difficult; most often, they are attributed to a symbolic and ritual function. Their presence in children’s graves detracts from the symbolism of a powerful man – a warrior at a time when

metal artefacts were becoming more prevalent, accompanied by changes in the areas of trade with new commodities as well as social networking. Products made of previously inconceivable low-quality materials, some even in a broken condition, lead to considerations of the loss of the original (perhaps symbolic) function and its ‘degradation to the level of settlement waste’. In the funeral context, despite the handicap of the presence in children’s burials, a particular role of a social – gender attribute could perhaps be considered; in a sense, these children were ‘predestined’ to their future position (which they never lived to see) and also due to the symbolism of a stone insignia rather than a metal one.

Kontakty

Jaroslav Peška

Archeologické centrum Olomouc, p. o.
U Hradiska 6
CZ-779 00 Olomouc
peska@ac-olomouc.cz
ORCID: 0000-0002-0827-4255

Pavel Fojtík

Ústav archeologické památkové péče Brno, v. v. i.
Kaloudova 30
CZ-614 00 Brno
fojtik@uapp.cz
ORCID: 0000-0001-6407-252X
&
Univerzita Karlova
Ústav pro archeologii
Celetná 20
CZ-116 42 Praha

