

menší jednokanálovou vápenickou pec s průvodními zahlobenými objekty a komunikacemi. V blízkém okolí byl zaznamenán přirozený výskyt vápenců líšeňského souvrství. Přes veškerou snahu se však nepodařilo lokalizovat při objektech odpad z výpalu vápna. Ojedinělý nález zlomku vypálené mazaniny nevyklučuje, že zařízení bylo v chodu jen velmi krátkodobě.

Literatura

Neuvedeno.

Summary

The remains of a smaller single-channel lime kiln were identified in 2021 during a survey conducted in the vicinity of Mokrá Quarry (Sivice cadastral area, Brno-Country District). An isolated fragment of the burnt daub does not exclude the possibility that the kiln was in operation for only a short period.

Petr Kos

Skrbeň (okr. Olomouc) „Kapitulní“.

Vrcholný středověk. Ojedinělý nález. Povrchový sběr. Průzkum. Uložení nálezu: Národní památkový ústav – územní odborné pracoviště v Olomouci.

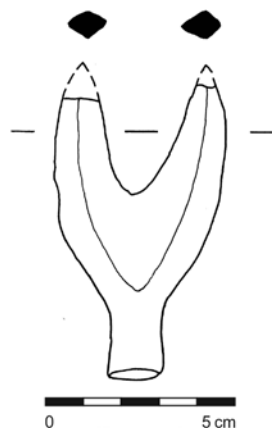
Lokalizace: WGS-84: 49.637769531, 17.179845611

V září roku 2021 náhodně nalezl K. Faltýnek v polní trati „Kapitulní“ železnou masivní dvoukřídlou šipku s profilovanými rameny a štíhlou tulejí (obr. 87). Místo nálezu je situováno v rovném terénu o nadmořské výšce 222 m, asi 110 m jižně od železniční trati Skrběň – Horka nad Moravou. Artefakt je téměř kompletní, zachovaná délka činí 77 mm, hmotnost je 54 g (stav po konzervaci). Šipka formálně odpovídá typu 2 podle A. Ruttkaye (Ruttkay 1976, 327–328, Abb. 54) a časově spadá do průběhu 14. století. Za zmínku stojí fakt, že přibližně 600 m vzdušnou čarou severně od polní trati „Kapitulní“ se v areálu dnešního zemědělského statku nalézá budova někdejší tvrze. Ta byla sídlem rodu ze Skrběně a v písemných pramenech se prvně připomíná roku 1379 (Nekuda, Unger 1981, 268–269).

Literatura

Nekuda, V., Unger, J. 1981: *Hrádky a tvrze na Moravě*. Brno: Blok.

Ruttkay, A. 1976: Waffen und Reiterausrüstung des 9. bis zur ersten Hälfte des 14. Jahrhunderts in der Slowakei (II). *Slovenská archeológia* XXIV(2), 245–395.



Obr. 87. Skrběň. Železná dvoukřídlá šipka s profilovanými rameny. Kresba K. Faltýnek.

Fig. 87. Skrběň. Iron double-barbed arrowhead with profiled shoulders. Drawing by K. Faltýnek.

Summary

An iron arrowhead dating to the 14th century (Fig. 87) was found in Skrběň (Olomouc District) in 2021.

Karel Faltýnek, Renata Churavá, Tomáš Přidal

Sokolnice (okr. Brno-venkov)

Ul. Za Sýpkou; zámek Sokolnice.

Novověk – industriální období. Zahrada. Plošný odkryv. Záchraný výzkum. Uložení nálezu: Ústav archeologické památkové péče Brno, v. v. i.

Lokalizace: WGS-84: 49.1198906N, 16.7247067E

V průběhu nové výstavby v původní zámecké zahradě byly v roce 2021 zjištěny desítky dobře čitelných novověkých zahlobených objektů bez datovatelných nálezů, představující nejspíše pozůstatky původních parkových úprav či staveb.

Literatura

Neuvedeno.

Summary

The remains of original gardens or buildings in the garden area of the Sokolnice Chateau (Brno-Country District) were detected in 2021.

David Parma

Střílky (okr. Kroměříž)

„Nivky“.

Vrcholný středověk. Vesnice/městečko. Plošný odkryv. Záchraný výzkum. Uložení nálezu: Archeologické centrum Olomouc, p. o.

Lokalizace: WGS-84: 49.1535078N, 17.2027719E; 49.1507292N, 17.2002828E; 49.1507292N, 17.2002828E; 49.1504483N, 17.2009372E; 49.1532061N, 17.2034694E

Výzkum byl vyvolán stavbou plynovodu VTL Moravia a probíhal v úseku označeném 04-04. Zkoumaná plocha leží mezi intravilánem obce Střílky a silnicí Brno – Uherské Hradiště. Skryt byl úzký pás od vrcholu návrší ve směru SV-JZ až do údolí Zámeckého potoka. Výzkum probíhal od března do října 2021.

Zachyceno bylo na šest set archeologických objektů, převážně středověkých, s datací zhruba do 2. poloviny 13. století. Několik jam je možno přiřadit kulturnímu komplexu lužických popelnicových polí a jeden objekt, interpretovatelný pravděpodobně jako hliník, náleží lengyelskému kulturnímu okruhu. Nejmladším objektem byl výkop pro hranečník v severovýchodní části plochy. Samotný hranečník byl nalezen vyvrácený při skrývce ornice.

Valná část objektů středověké fáze byla tvořena kúlovými jamkami. Ty byly často uspořádány do řad ve víceméně pravidelných vzdálenostech naznačujících snad ohraničení parcel zaniklé vesnice.

Nejvýraznějšími objekty byla čtveřice suterénních prostor a studna dosahující více než pětmetrové hloubky.

Největší ze sklepů o rozměrech asi 6 × 8 m obsahoval i pec zadlabanou do stěny při vstupu v jihozápadním rohu. Další dva sklepy ve vzájemné superpozici poskytl řadu zajímavých nálezů. Z nich je možno jmenovat například klíč ke krabicovému zámku, zlomky drobotvaré glazované keramiky, mastkový korálek apod.

Čtvrtá a na nálezy nejbohatší prostora obsahovala kromě jiného četné kusy kovářské strusky, železné kleště, železné předměty související pravděpodobně s textilní výrobou, opět drobné glazované střepy a další klíč.

Ve studni bylo nalezeno několik pater roubené výdřevy a uvnitř ní pak části dna dřevěného vědra a kované ucho.

Literatura

Neuvedeno.

Summary

The remains of a medieval village dated to the second half of the 13th century were recorded in Střílky (Kroměříž District) in 2021. Among the finds are the basements of four houses, a well with a partially preserved timbered shaft, pottery and metal artefacts, and fragments of iron slag. Two iron keys, iron pliers, a caltrop and a spear are worthy of note.

Pavel Moš

Telnice (k. ú. Telnice u Brna, okr. Brno-venkov)

UI. V Dědině.

Vrcholný středověk. Sídliště. Vertikální řez. Záchraný výzkum. Uložení nálezu: Ústav archeologické památkové péče Brno, v. v. i.

Lokalizace: WGS-84: 49.1011531N, 16.7157750E

V liniových výkopech pro nové elektrické vedení v ulici V Dědině byly v roce 2021 na několika místech porušeny vrstvy s reprezentativním nálezovým materiálem, datovatelné do 14.–15. století. V mělkých výkopech do 0,5 m nebylo možné interpretovat a dokumentovat relevantní archeologické situace, které se zde evidentně nacházejí ve větších hloubkách. Nálezy proto mají hodnotu sběru umožňujícího lokalizovat původní středověké jádro obce. Pozoruhodná je ve vesnickém prostředí přítomnost většího souboru komorových kachlů získaných před domem č. p. 67.

Literatura

Neuvedeno.

Summary

The cultural layers containing the 14th–15th-century archaeological material, including chamber stone tiles, were disturbed during construction work in Telnice (Brno-Country District) in 2021.

David Parma

Terezín (k. ú. Terezín u Čejče, okr. Hodonín)

„Prostřední díl“.

Středohradištní období (RS3). Sídliště, pohřebiště. Plošný odkryv. Záchraný výzkum. Uložení nálezu: Ústav archeologické památkové péče Brno, v. v. i.

Lokalizace: WGS-84: 48.9660278N, 16.9516639E; 48.9654694N, 16.9439056E

V roce 2021 byl v polní trati „Prostřední díl“ plošně v západovýchodním směru skryt jeden z úseků budovaného plynovodu VTL Moravia. Skrývka ornice zasáhla plochu asi 30 × 600 m. Blíže jejího západního konce byla na nevýrazné sprašové návěži zjištěna jediná izolovaná skupina necelé desítky archeologických

objektů datovaných do středohradištního období. Jednalo se o plynovou zemnici se zbytky otopného zařízení, zbytky dalšího osamoceného pyrotechnologického objektu, několik sídlištních jam a dva mělké kostrové hroby. Jeden z nich byl výklenkového typu s dobově neobvyklou orientací S–J. Kosterní pozůstatky byly špatně zachovalé, a v terénu nebylo proto možné odhadnout ani základní antropologické charakteristiky, jednalo se však o pozůstatky dospělých jedinců.

Literatura

Neuvedeno.

Summary

Indistinct traces of the settlement and burial activities from the Middle Hillfort Period were recorded in Terezín u Čejče (Hodonín District) during the Moravia high-pressure gas pipeline construction in 2021.

Jiří Kala

Tvarožná (okr. Brno-venkov)

„Pod Desátkovými hony“, parc. č. 805/64.

Novověk. Areál jiné aktivity, komunikace. Plošný odkryv. Záchraný výzkum. Uložení nálezu: Ústav archeologické památkové péče Brno, v. v. i.

Lokalizace: WGS-84: 49.1971625N, 16.7757389E

Při výstavbě obytného souboru na severovýchodním okraji obce byly v roce 2021 objeveny zděné základy objektů zaniklé panské zájezdni hospody Gerňa. Areál souvisel se zaniklou formanskou poštovní cestou z Brna do Olomouce. Z dokumentovaných řezů a plošných situací pochází nálezy stolní a stavební keramiky, zlomky okenního tabulkového skla rámcově datované do 17.–18. století a krejcar města Kostnice (1657–1705; obr. 88). Vesměš šlo již jen o negativy po rozebraných kamenných konstrukcích, přesto se dochovaly stavební výkopy, které umožnily rekonstruovat alespoň částečnou podobu půdorysů původních staveb. Za důkaz existence otopných zařízení kamnového typu v interiéru stavby lze označit nálezy římsových kachlů. Prokázány byly také dva sklepy, z nichž menší (snad k uskladnění kořalky) ležel pod šenkovní světnicí a větší (tzv. pivnice), kde se patrně i současně čepovalo pivo, byl pod protilehlou hospodářskou částí objektu. Podle místopisné trati zvané „Gerňa“ lze odvodit, že šlo o základy stejnojmenné zaniklé hospody uváděné roku 1715 (Vermouzek 1988, 135–136).

Literatura

Vermouzek, R. 1988: Stará formanská cesta Brno–Olomouc.

In: J. Skutil, F. Galle (eds.): 700 let Tvarožné u Brna. Tvarožná: MNV, 117–120.



0 2 cm

Obr. 88. Tvarožná. Krejcar města Kostnice z let 1657–1705 z výzkumu hospody Gerňa. Foto P. Kos.

Fig. 88. Tvarožná. The kreuzer of Konstanz from 1657–1705 found during the excavation at Gerňa Inn. Photo by P. Kos.