

menší jednokanálovou vápenickou pec s průvodními zahlobenými objekty a komunikacemi. V blízkém okolí byl zaznamenán přirozený výskyt vápenců líšeňského souvrství. Přes veškerou snahu se však nepodařilo lokalizovat při objektech odpad z výpalu vápna. Ojedinělý nález zlomku vypálené mazaniny nevyklučuje, že zařízení bylo v chodu jen velmi krátkodobě.

Literatura

Neuvedeno.

Summary

The remains of a smaller single-channel lime kiln were identified in 2021 during a survey conducted in the vicinity of Mokrá Quarry (Sivice cadastral area, Brno-Country District). An isolated fragment of the burnt daub does not exclude the possibility that the kiln was in operation for only a short period.

Petr Kos

Skrbeň (okr. Olomouc) „Kapitulní“.

Vrcholný středověk. Ojedinělý nález. Povrchový sběr. Průzkum. Uložení nálezu: Národní památkový ústav – územní odborné pracoviště v Olomouci.

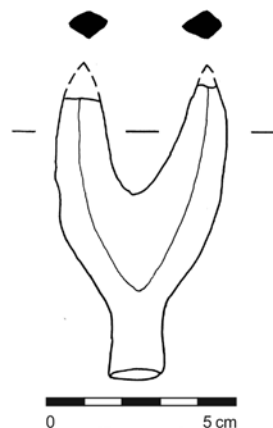
Lokalizace: WGS-84: 49.637769531, 17.179845611

V září roku 2021 náhodně nalezl K. Faltýnek v polní trati „Kapitulní“ železnou masivní dvoukřídlou šipku s profilovanými rameny a štíhlou tulejí (obr. 87). Místo nálezu je situováno v rovném terénu o nadmořské výšce 222 m, asi 110 m jižně od železniční trati Skrběň – Horka nad Moravou. Artefakt je téměř kompletní, zachovaná délka činí 77 mm, hmotnost je 54 g (stav po konzervaci). Šipka formálně odpovídá typu 2 podle A. Ruttkaye (Ruttkay 1976, 327–328, Abb. 54) a časově spadá do průběhu 14. století. Za zmínku stojí fakt, že přibližně 600 m vzdušnou čarou severně od polní trati „Kapitulní“ se v areálu dnešního zemědělského statku nalézá budova někdejší tvrze. Ta byla sídlem rodu ze Skrběně a v písemných pramenech se prvně připomíná roku 1379 (Nekuda, Unger 1981, 268–269).

Literatura

Nekuda, V., Unger, J. 1981: *Hrádky a tvrze na Moravě*. Brno: Blok.

Ruttkay, A. 1976: Waffen und Reiterausrüstung des 9. bis zur ersten Hälfte des 14. Jahrhunderts in der Slowakei (II). *Slovenská archeológia* XXIV(2), 245–395.



Obr. 87. Skrběň. Železná dvoukřídlá šipka s profilovanými rameny. Kresba K. Faltýnek.

Fig. 87. Skrběň. Iron double-barbed arrowhead with profiled shoulders. Drawing by K. Faltýnek.

Summary

An iron arrowhead dating to the 14th century (Fig. 87) was found in Skrběň (Olomouc District) in 2021.

Karel Faltýnek, Renata Churavá, Tomáš Přidal

Sokolnice (okr. Brno-venkov)

Ul. Za Sýpkou; zámek Sokolnice.

Novověk – industriální období. Zahrada. Plošný odkryv. Záchraný výzkum. Uložení nálezu: Ústav archeologické památkové péče Brno, v. v. i.

Lokalizace: WGS-84: 49.1198906N, 16.7247067E

V průběhu nové výstavby v původní zámecké zahradě byly v roce 2021 zjištěny desítky dobře čitelných novověkých zahlobených objektů bez datovatelných nálezů, představující nejspíše pozůstatky původních parkových úprav či staveb.

Literatura

Neuvedeno.

Summary

The remains of original gardens or buildings in the garden area of the Sokolnice Chateau (Brno-Country District) were detected in 2021.

David Parma

Střílky (okr. Kroměříž)

„Nivky“.

Vrcholný středověk. Vesnice/městečko. Plošný odkryv. Záchraný výzkum. Uložení nálezu: Archeologické centrum Olomouc, p. o.

Lokalizace: WGS-84: 49.1535078N, 17.2027719E; 49.1507292N, 17.2002828E; 49.1507292N, 17.2002828E; 49.1504483N, 17.2009372E; 49.1532061N, 17.2034694E

Výzkum byl vyvolán stavbou plynovodu VTL Moravia a probíhal v úseku označeném 04-04. Zkoumaná plocha leží mezi intravilánem obce Střílky a silnicí Brno – Uherské Hradiště. Skryt byl úzký pás od vrcholu návrší ve směru SV-JZ až do údolí Zámeckého potoka. Výzkum probíhal od března do října 2021.

Zachyceno bylo na šest set archeologických objektů, převážně středověkých, s datací zhruba do 2. poloviny 13. století. Několik jam je možno přiřadit kulturnímu komplexu lužických popelnicových polí a jeden objekt, interpretovatelný pravděpodobně jako hliník, náleží lengyelskému kulturnímu okruhu. Nejmladším objektem byl výkop pro hranečník v severovýchodní části plochy. Samotný hranečník byl nalezen vyvrácený při skrývce ornice.

Valná část objektů středověké fáze byla tvořena kúlovými jamkami. Ty byly často uspořádány do řad ve víceméně pravidelných vzdálenostech naznačujících snad ohraničení parcel zaniklé vesnice.

Nejvýraznějšími objekty byla čtveřice suterénních prostor a studna dosahující více než pětmetrové hloubky.

Největší ze sklepů o rozměrech asi 6 × 8 m obsahoval i pec zadlabanou do stěny při vstupu v jihozápadním rohu. Další dva sklepy ve vzájemné superpozici poskytly řadu zajímavých nálezů. Z nich je možno jmenovat například klíč ke krabicovému zámku, zlomky drobotvaré glazované keramiky, mastkový korálek apod.