

Rajhrad (okr. Brno-venkov)**Ul. Městečko č. p. 32, parc. č. 1048/5.**

Industriální období 1. Kanál/náhon. Vertikální řez. Záchranný výzkum. Uložení nálezu: Ústav archeologické památkové péče Brno, v. v. i.

Lokalizace: S-JTSK: -599697, -1172414; -599678, -1172418

Záchranný výzkum v roce 2021 byl vyvolán výkopem pro opěrnou zeď při stavbě kruhové křižovatky v Rajhradě mezi ulicemi Městečko, Masarykova a Štefánikova. Dokumentována byla část výkopu v rohu mezi ulicemi Městečko a Masarykova v prostoru před obecním úřadem č. p. 32 v délce cca 20 m.

Byl zachycen odvodňovací kanál vyzděný pálenými cihlami, jehož koryto tvořily ploché kameny (obr. 86). Částečně rozpadlá klenba byla složena opět z pálených cihel. Z výplně žlábků a okolí se podařilo získat nepočtený materiál odpovídající 19. – počátku 20. století.

Odkrytá situace zcela jistě souvisí s údržbou kanalizačních stok Rajhradu. Uliční čára se v průběhu posledních dvou století v zásadě nezměnila. Došlo pouze k výraznému navýšení terénu o cca 1,5 m.

Literatura

AMČR: Záznám M-202102048 [cit. 2022-11-04]. Archeologická mapa České republiky.



Obr. 86. Rajhrad. Část dokumentovaného kanálku. Foto P. Kos.

Fig. 86. Rajhrad. Part of the documented sewer. Photo by P. Kos.

Summary

A sewer (Fig. 86) was unearthed during an archaeological rescue excavation in Rajhrad (Brno-Country District) in 2021.

Richard Bíško

Senetářov (okr. Blansko)**Lipový kopec, parc. č. 645/1.**

Středověk. Vápenka, hrad. Vizualní/geodetický průzkum. Průzkum. Uložení nálezu: Ústav archeologické památkové péče Brno, v. v. i.

Lokalizace: WGS-84: 49.3334606N, 16.7937956E

Během výstavby vodovodu „Pitná voda Jedovnicko“ byl v roce 2021 při průzkumu blízkého terénu v oblasti Lipového kopce nalezen relikt jámové vápenické pece obdélného tvaru. Jáma o rozměrech cca 6 × 9 m a hloubce 0,5–1,9 m byla asi v polovině své

délky přepažena nasucho skládanou kamennou plentou vystavěnou z místních písčitých drob. Stavební odval, tvořený převážně zvětřalými šedými břidlicemi, navýšoval vnější obvod objektu na konečných 12 × 16 m a byl vysoký 0,2–1,4 m. Vnitřní prostor peciště vysekáný zčásti ve skále a obložený snad drobovým kamenem lze odhadnout na 2,5 × 4 m s hloubkou max. cca 2–2,5 m. Objem výrobního prostoru tak mohl činit přibližně 25 m³ a plenta dělicí obslužný prostor od peciště, široká cca 1–1,5 m, mohla být perforována třemi otopnými kanály. V jižním a jihozápadním předpolí objektu byly zjištěny kumulace vápencových kamenů, které musely být k peci importovány ze zdrojů ležících jihozápadně od dnešních Jedovnic (Moravský kras), vzdálených cca 4 km.

Exponovaná poloha vápenické pece na výrazném zalesněném návrší ve středověkém kolonizačním pásmu Dražanské vrchoviny nevylučuje, že toto zařízení mohlo souviset s pokusem o výstavbu feudální nebo církevní stavby jako součásti struktury nedalekých zaniklých středověkých vsí (např. Bystřec, Budkovany) a s městečkem Jedovnicemi. Podobná zařízení leží také v předpolí hradů Holštejn a Kuchlov (Merta, D., Merta, J. 2011; Kos 2019). V západním předpolí vápenky jsou zřetelné umělé terasovité úpravy, jež jsou v jednom místě obklopené nízkým sypaným okružním valem. Podobné terasovité úpravy jsou patrné také na drobném návrší vysunutém v severovýchodním předpolí ostrožny. V okolí ostrožny jsou pak doloženy kamenolomy a v údolí Podomského potoka drobné dobývky štěrkopísků. Nelze vyloučit, že v okolí vápenické pece, která podle výrobního odpadu vápno pálila, docházelo k počáteční výstavbě feudálního sídla, jež nebylo uvedeno ani do hrubé stavební podoby, načež z neznámých důvodů zaniklo. Preventivní průzkum detektorem kovů doložil hrot šípu, nůž s trnem, koňské udidlo a podkovy, které lze orientačně zařadit do 13.–15. století. Středověkou keramikou se nepodařilo při povrchovém průzkumu zachytit.

Literatura

Kos, P. 2019: Nové vápenické a cihlářské areály v Moravském krasu a jeho okolí. *Archeologia technica* 30, 22–40.

Merta, D., Merta, J. 2011: Vápenická pec u hradu Holštejna. *Archeologia technica* 22, 131–133.

Summary

A relict of a rectangular lime kiln in a pit was found during a water pipeline construction in Senetářov (Blansko District) in 2021. Distinct artificial terraces are located in the western part of the lime production area and on the hillock of the northeastern promontory. It cannot be ruled out that the building of a feudal residence near the lime kiln was initiated but not finished. A preliminary metal detector survey has yielded artefacts that were dated to the 13th–15th centuries.

Petr Kos

Sivice (okr. Brno-venkov)**„U Kapličky“, parc. č. 1366.**

Novověk. Vápenka. Vizualní průzkum. Záchranný výzkum. Uložení nálezu: bez nálezů.

Lokalizace: WGS-84: 49.2226714N, 16.7708667E

Během předstihového záchranného výzkumu v roce 2021 v okolí areálu lomu Mokrá (Českomoravský cement, a. s.) byl proveden průzkum terénu mezi lomem a cementárnou. V trati „U Kapličky“ byly zaznamenány pozůstatky objektů upomínajících na

menší jednokanálovou vápenickou pec s průvodními zahlobenými objekty a komunikacemi. V blízkém okolí byl zaznamenán přirozený výskyt vápenců líšeňského souvrství. Přes veškerou snahu se však nepodařilo lokalizovat při objektech odpad z výpalu vápna. Ojedinělý nález zlomku vypálené mazaniny nevyklučuje, že zařízení bylo v chodu jen velmi krátkodobě.

Literatura

Neuvedeno.

Summary

The remains of a smaller single-channel lime kiln were identified in 2021 during a survey conducted in the vicinity of Mokrá Quarry (Sivice cadastral area, Brno-Country District). An isolated fragment of the burnt daub does not exclude the possibility that the kiln was in operation for only a short period.

Petr Kos

Skrbeň (okr. Olomouc) „Kapitulní“.

Vrcholný středověk. Ojedinělý nález. Povrchový sběr. Průzkum. Uložení nálezu: Národní památkový ústav – územní odborné pracoviště v Olomouci.

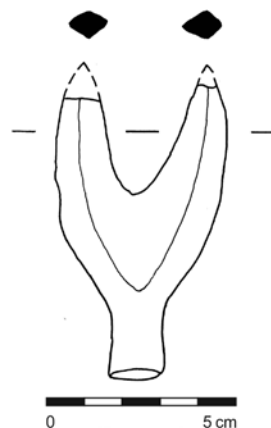
Lokalizace: WGS-84: 49.637769531, 17.179845611

V září roku 2021 náhodně nalezl K. Faltýnek v polní trati „Kapitulní“ železnou masivní dvoukřídlou šipku s profilovanými rameny a štíhlou tulejí (obr. 87). Místo nálezu je situováno v rovném terénu o nadmořské výšce 222 m, asi 110 m jižně od železniční trati Skrběň – Horka nad Moravou. Artefakt je téměř kompletní, zachovaná délka činí 77 mm, hmotnost je 54 g (stav po konzervaci). Šipka formálně odpovídá typu 2 podle A. Ruttkaye (Ruttkay 1976, 327–328, Abb. 54) a časově spadá do průběhu 14. století. Za zmínku stojí fakt, že přibližně 600 m vzdušnou čarou severně od polní trati „Kapitulní“ se v areálu dnešního zemědělského statku nalézá budova někdejší tvrze. Ta byla sídlem rodu ze Skrběně a v písemných pramenech se prvně připomíná roku 1379 (Nekuda, Unger 1981, 268–269).

Literatura

Nekuda, V., Unger, J. 1981: *Hrádky a tvrze na Moravě*. Brno: Blok.

Ruttkay, A. 1976: Waffen und Reiterausrüstung des 9. bis zur ersten Hälfte des 14. Jahrhunderts in der Slowakei (II). *Slovenská archeológia* XXIV(2), 245–395.



Obr. 87. Skrběň. Železná dvoukřídlá šipka s profilovanými rameny. Kresba K. Faltýnek.

Fig. 87. Skrběň. Iron double-barbed arrowhead with profiled shoulders. Drawing by K. Faltýnek.

Summary

An iron arrowhead dating to the 14th century (Fig. 87) was found in Skrběň (Olomouc District) in 2021.

Karel Faltýnek, Renata Churavá, Tomáš Přidal

Sokolnice (okr. Brno-venkov)

Ul. Za Sýpkou; zámek Sokolnice.

Novověk – industriální období. Zahrada. Plošný odkryv. Záchraný výzkum. Uložení nálezu: Ústav archeologické památkové péče Brno, v. v. i.

Lokalizace: WGS-84: 49.1198906N, 16.7247067E

V průběhu nové výstavby v původní zámecké zahradě byly v roce 2021 zjištěny desítky dobře čitelných novověkých zahlobených objektů bez datovatelných nálezů, představující nejspíše pozůstatky původních parkových úprav či staveb.

Literatura

Neuvedeno.

Summary

The remains of original gardens or buildings in the garden area of the Sokolnice Chateau (Brno-Country District) were detected in 2021.

David Parma

Střílky (okr. Kroměříž)

„Nivky“.

Vrcholný středověk. Vesnice/městečko. Plošný odkryv. Záchraný výzkum. Uložení nálezu: Archeologické centrum Olomouc, p. o.

Lokalizace: WGS-84: 49.1535078N, 17.2027719E; 49.1507292N, 17.2002828E; 49.1507292N, 17.2002828E; 49.1504483N, 17.2009372E; 49.1532061N, 17.2034694E

Výzkum byl vyvolán stavbou plynovodu VTL Moravia a probíhal v úseku označeném 04-04. Zkoumaná plocha leží mezi intravilánem obce Střílky a silnicí Brno – Uherské Hradiště. Skryt byl úzký pás od vrcholu návrší ve směru SV-JZ až do údolí Zámeckého potoka. Výzkum probíhal od března do října 2021.

Zachyceno bylo na šest set archeologických objektů, převážně středověkých, s datací zhruba do 2. poloviny 13. století. Několik jam je možno přiřadit kulturnímu komplexu lužických popelnicových polí a jeden objekt, interpretovatelný pravděpodobně jako hliník, náleží lengyelskému kulturnímu okruhu. Nejmladším objektem byl výkop pro hranečník v severovýchodní části plochy. Samotný hranečník byl nalezen vyvrácený při skrývce ornice.

Valná část objektů středověké fáze byla tvořena kúlovými jamkami. Ty byly často uspořádány do řad ve víceméně pravidelných vzdálenostech naznačujících snad ohraničení parcel zaniklé vesnice.

Nejvýraznějšími objekty byla čtveřice suterénních prostor a studna dosahující více než pětmetrové hloubky.

Největší ze sklepů o rozměrech asi 6 × 8 m obsahoval i pec zadlabanou do stěny při vstupu v jihozápadním rohu. Další dva sklepy ve vzájemné superpozici poskytly řadu zajímavých nálezů. Z nich je možno jmenovat například klíč ke krabicovému zámku, zlomky drobotvaré glazované keramiky, mastkový korálek apod.