

## Rataje (k. ú. Rataje u Kroměříže, okr. Kroměříž)

### „Zahrádky“.

Starší doba římská. Sídliště. Plošný odkryv. Záchranný výzkum.  
Uložení nálezu: Archeologické centrum Olomouc, p. o.

**Lokalizace:** WGS-84 – 49.2765633N, 17.3487653E; 49.2764164N, 17.3494947E; 49.2751283N, 17.3480464E; 49.2751983N, 17.3473169E

Lokalita Rataje v polní trati „Zahrádky“ se nachází na jižně orientovaném mírném svahu nevýrazného kopce, na levém břehu Ratajského potoka. Plocha výzkumu o průběhu S–J měla 200 m délky a cca 50 m šířky. Mírný sklon prostřední části svahu kopce s výrazným hraničením původního záplavového údolí potoka byl velmi vhodným místem pro osídlení. Také v těchto místech byly výzkumem objeveny stopy osídlení datované do doby římské.

Na lokalitě bylo objeveno celkem 23 archeologických objektů. Dvě zahloubené chaty, jeden hliník, tři hlubší jámy, čtyři mělké objekty a několik sloupových jamek.

Mezi objekty si pozornost zaslouží větší z prozkoumaných polozemnic. Objekt delší osou kopíroval vrstevnicový průběh svahu kopce a jeho orientace byla V–Z. Rozměry zemnice byly 5,4 m délky a cca 4,4 m šířky. Dochovaná hloubka objektu byla cca 0,3 m v nejhlubší severní části. Klasická konstrukce se dvěma kůly u každé delší stěny chaty a po jednom kůlu u stěn kratších byla doplněna o další četné kůly uvnitř zemnice. Celkem bylo na dně objektu identifikováno 18 sloupových jamek. Plocha chaty měřila cca 22 m<sup>2</sup>.

Druhá z polozemnic byla prozkoumána jen z části. Objekt byl také orientován V–Z a jeho východní část, asi třetina objektu, zasahovala pod okraj skrývané plochy. Rozměry dochované zemnice byly 3,6 m délky a 3,2 m šířky. Maximální hloubka byla 0,4 m od úrovně podloží. S odhadovanou délkou 4,2 m a známou šířkou 3,2 m by plocha objektu měřila 13,45 m<sup>2</sup>.

Z objektů pochází keramický materiál, který lze datovat do starší doby římské. Mezi keramickým materiálem vyzvednutým z obou polozemnic se nacházely střepy z importovaných, dobře vypálených nádob se stopami engoby.

Mezi zajímavé nálezy patří bronzový předmět, snad kování nádoby (obr. 8). Artefakt byl vyroben z jednoho kusu bronzového plíšku. Delší část plíšku byla rozříznuta na tři části do podoby roztažených ramen. Krajní ramena jsou silně ohnuta do boků, prostřední ulomené je rovné. Konce ramen jsou zakončené malými očky se zvlněnými okraji. Ramena jsou vytažena z krátkého torza ukončeného plastickou lištou zdobenou dvěma řádky rýžek, mezi nimiž byla umístěna tři kolečka s vnitřním puncem. Nad lištou vyrůstá krátký široký krček ukončený větším očkem. Stopy opotřebování uvnitř oka naznačují, že se jednalo o předmět původně sloužící jako součást ozdobného poutka pro zavěšení.

Ve spodní části lokality se mírný svah výrazně lomí a spadá do širokého údolí Ratajského potoka. V místě zlomu byly zachyceny menší jamky a několik do jílovitého podloží zatlačených střepů. Byla zde také objevena raně novověká přezka z boty a na okraji záplavového údolí četné ulity vodních plžů, které naznačují existenci stojaté vody. Tmavé vodní nánosy v údolí potoka byly nejdříve sondovány pomocí těžké techniky, a to do hloubky cca 3 m od úrovně terénu. Vzhledem k okamžitému zalití vykopané sondy spodní vodou bylo nutné další měření provést geologickou tyčí. Nakonec bylo geologické podloží objeveno v hloubce cca 3,5 m od dnešní úrovně podloží. Nálezy plžů, úprava břehu údolí a hloubka nánosů by odpovídaly historickým pramenům, podle kterých by se v těchto místech měl nacházet v 2. polovině 18. století zaniklý rybník.

## Literatura

Neuveдено.



**Obr. 8.** Rataje. Bronzová aplikace. Foto A. Šindlerová.

**Fig. 8.** Rataje. Bronze applique. Photo by A. Šindlerová.

## Summary

A new settlement from the Early Roman Period was discovered during the rescue excavation at Rataje in “Zahrádky” field (Kroměříž District). Two semi-sunken huts, various sized settlement pits and a few postholes were excavated. Pottery, daub and animal bones were mainly found in the examined features. The pottery contained sherds from imported ceramic vessels. A bronze decorated applique represents a unique find (Fig. 8).

Arkadiusz Tajer

## Uhřičice (okr. Přerov)

### „Zadní díl u křivé“, parc. č. 730/6.

Mladší doba římská. Ojedinelý artefakt. Průzkum detektorem kovu.  
Uložení nálezu: Muzeum Komenského v Přerově, p. o.

**Lokalizace:** WGS-84 – 49.3783792N, 17.2575500E

V roce 2019 našel J. Pešák z Kojetína během preventivní detektorové prospekce prováděné na katastru obce Uhřičice torzo bronzové spony z doby římské (obr. 9). Místo solitérního nálezu se nachází v trati „Zadní díl u křivé“ na svahu táhlého zarovnaného hřebetu, na parcele č. 730/6. Jde o kopcovitý terén při severním okraji Kojetínské pahorkatiny, která nápadně převyšuje pravobřežní říční nivu řeky Moravy. Nadmořská výška polohy místa nálezu činí 234 m.

Nález představuje torzo poměrně masivní jednodílné lité bronzové spony s podvázanou nožkou a výzdobou v podobě dvou „svorek“ z úzkých zploštělých drátků ve tvaru písmene C, umístěných vedle sebe na vrcholu oblouku hladkého fasetovaného lučíku. Kolem spodní části lučíku se zachovalo čtyřnásobné podvázení. Vinutí, jehla a zakončení nožky se zachycováním chybí. Páskový, nápadně obloukovitý lučík má příčný průřez ve tvaru písmene C. Délka torza spony činí 69 mm, šířka lučíku 5–6 mm a výška spony 22 mm. Hmotnost je 13,96 g. Povrch předmětu je nerovnoměrně pokryt zelenou oxidační patinou. Torzo exempláře z Uhřičic lze zařadit mezi spony s podvázanou nožkou, které náleží do VI. Almgrenovy skupiny (Almgren 1923, Taf. VII: 158–166), přičemž se výzdobou nejvíce blíží tzv. uher-skému typu A 166. Tyto spony byly výrazněji zastoupeny na mla-dořímském pohřebišti v Kostelci na Hané (Peškař 1972, 112–113, 184, Taf. 30).

Spony s podvázanou nožkou představují germánská oděvní spínadla, která jsou charakteristická pro období od mladší a pozdní doby římské až počátku doby stěhování národů. V případě spon uher-ského typu (Almgren 166) je koncentrace jejich nálezů nápadná v oblasti Uher-ské nížiny, dále severně od středního Dunaje, menší zastoupení je patrné v západních oblastech prze-worské či v prostředí wielbarské kultury (Mączyńska 2009, 77–79, Abb. 31, Peškař 1972, 111–112; Zeman 2017, 116–118, tab. 30).

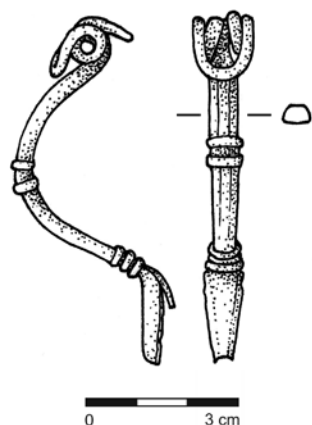
## Literatura

Almgren, O. 1923: *Studien über Nordeuropäische Fibelformen der ersten nachchristlichen Jahrhunderte mit Berücksichtigung der provinzial-römischen und südrussischen Formen*. Mannus-Bibliothek Nr. 32. Leipzig: Verlag von Curt Kabitzsch.

Maćczyńska, M. 2009: Der frühvölkerwanderungszeitliche Hortfund aus Lubiana, Kreis Kościerzyna (Pommern). *Bericht der Römisch-Germanischen Kommission* 90, 7–482

Peškař, I. 1972: *Fibeln aus der römischen Kaiserzeit in Mähren*. Praha: Academia.

Zeman, T. 2017: *Střední Pomoraví v době římské. Svědectví povrchové prospekce*. Archaeologica Olomucensia. Tom II. Olomouc: Univerzita Palackého v Olomouci.



**Obr. 9.** Uhřičice. Torzo bronzové spony s podvázanou nožkou z doby římské. Kresba P. Holcová.

**Fig. 9.** Uhřičice. Fragment of a Roman bronze brooch with a ligated foot. Drawing by P. Holcová.

## Summary

An isolated artefact – a bronze brooch with a ligated foot (Almgren 166 type) was found in 2019 during a metal detector survey in “Zadní díl u křivé” field (plot No. 730/6) in Uhřičice cadastral area (Přerov District). Brooches with a ligated foot are a characteristic artefact occurring from the Late Roman Period to the beginning of the Migration period (Fig. 9).

Zdeněk Schenk