

Kramolín (okr. Třebíč)

Viz oddíl Studie / see the part Articles:

Kramolín hill-fort revisited. Archaeological potential of 45 years flooded site

Návrat na hradisko Kramolín. Archeologický potenciál 45 let zatopené lokality

Jaroslav Bartík, Petr Škrdla, Rudolf Procházka, Matěj Kmošek,
Klára Augustinová, Petr Žákovský

Loučany (k. ú. Loučany na Hané, okr. Olomouc) „Záplatky“, parc. č. 663.

Doba římská a doba stěhování národů. Sídliště. Průzkum detektorem kovu. Uložení nálezu: Vlastivědné muzeum v Olomouci.

Lokalizace: WGS-84 – 49.6024444N, 17.0915147E

V průběhu detektorové prospekce na k. ú. Loučany objevil T. Přidal na parcele č. 663 stříbrný sekerovitý závěsek (obr. 4). Lokalita se rozkládá v rámci polní tratě „Záplatky“ za dnešním loučanským hřbitovem, na levobřežní terase říčky Šumice. Nález byl 23. srpna 2020 vyzvednut z ornice z hloubky 15 cm od současného povrchu. Lokalita se nalézá na východním okraji obce v těsné blízkosti objektu čistírny odpadních vod směrem k sousední obci Těšetice (ve směru jihozápad). Naleziště objevil loučanský rodák V. Kohoutek (1921–2010) v roce 2008. Povrchové sběry zde též v květnu 2008 prováděl K. Faltýnek (NPÚ, územní odborné pracoviště v Olomouci), dále po roce 2010 spolupracovník Archeologického centra Olomouc, p. o., (dále ACO) T. Jursa, v rámci grantového projektu „Preventivní archeologie“, koordinovaného ACO a T. Přidalem v letech 2019 a 2020. Oba posledně jmenovaní se zaměřili na průzkum této lokality za pomoci detektorů kovů. Karel Faltýnek zde formou povrchového sběru zachytil nálezy keramiky ze starší a mladší doby římské, včetně keramiky jiříkovičského typu (Faltýnek 2008). Tomáš Jursa zde v minulých letech za pomoci detektoru kovů získal a následně v rámci výše jmenovaného projektu předal věcnému garantovi pro Olomoucko M. Kalábkově několik bronzových patrně římských mincí a též bronzový závěsek s kolkovanou výzdobou (ústní sdělení T. Jursy, poskytnuté T. Přidaloovi). Artefakty nalezené T. Přidalem (keramika z mladší doby římské a blíže nedatovaná drobná kovová industrie) byly odevzdány do sbírek Vlastivědného muzea v Olomouci. Stříbrný sekerovitý závěsek s částečně odlomeným očkem a nepatrně poškozenou zaoblenou částí o rozměrech 20 × 17,4 mm se blíží typu Kokowski 4. Tento typ je charakteristický pro labskogermánskou oblast, zejména pro středoněmecký region, odkud lze doložit celou řadu analogií. Chronologicky pak spadá do rozmezí stupňů C2 a C3 (Kokowski 1998, 100–102, ryc. 1: 4; 4: 21, 74; 8). Sekerovité závěsky různých typů jsou podle aktuálního stavu poznání na území bývalé ČSR známy jak ze sídlištního prostředí (např. Elschek 2008, 265, 267, Abb. 1: 4; Zeman 2017, 132, obr. 35: 5), tak z hrobových kontextů (např. Rybová 1979, 366, Abb. 60: 14). Jejich užívání registrujeme dále i ve starším stupni doby stěhování národů (Svoboda 1965, tab. XXIX: 4a; Tejral 1982, 131, obr. 28: 4), kdy postupně doznívají. Sekerovité závěsky tvořily součást kruhových šperků a náhrdelníků a nemůžeme u nich zcela vyloučit apotropaický význam (srov. Zeman 2017, 132).

Literatura

Elschek, K. 2008: Germanische Siedlungsobjekte in Zohor (Objekt 32/1995) und Bratislava-Devínska Nová Ves (objekt 8/1997)

durch Terra Sigillata ins 3. Jahrhundert nach Chr. datiert. *Zborník Slovenského národného múzea CII, Archeológia* 18, 265–276.

Faltýnek, K. 2008: Loučany (k. ú. Loučany na Hané, okr. Olomouc). *Přehled výzkumů* 50, 328.

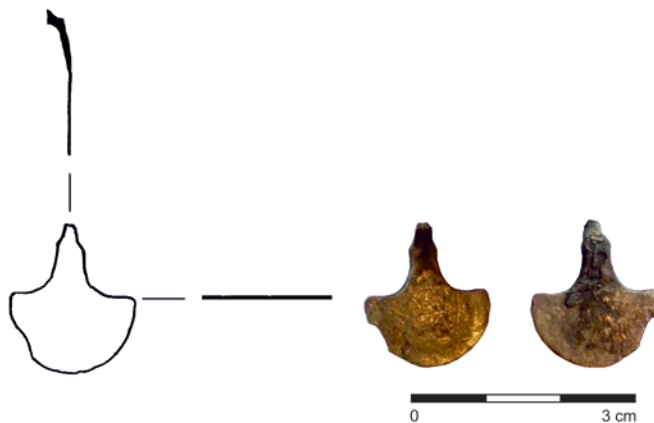
Kokowski, A. 1998: Metalowe wisioriki w kształcie topora na terenie Barbaricum na północ i północno-wschód od limesu rzymskiego, w okresie rzymskim i we wczesnym okresie wędrówek ludów. In: J. Ilkjaer, A. Kokowski (eds.): *20 lat archeologii w Masłomęczu I. Weterani*. Lublin: Wydawnictwo UMCS, 99–116.

Rybová, A. 1979: Plotiště nad Labem. Eine Nekropole aus dem 2–5. Jahrhundert u. Z. I. Teil. *Památky archeologické LXX(2)*, 353–489.

Svoboda, B. 1965: *Čechy v době stěhování národů*. Monumenta Archaeologica XIII. Praha: Academia, ČSAV.

Tejral, J. 1982: *Morava na sklonku antiky*. Monumenta Archaeologica XIX. Praha: Academia, ČSAV.

Zeman, T. 2017: *Střední Pomoraví v době římské. Svědectví povrchové prospekce*. Archaeologica Olomucensia. Tom II. Olomouc: Univerzita Palackého v Olomouci.



Obr. 4. Loučany. Stříbrný sekerovitý závěsek. Foto L. Hlubek, kresba K. Faltýnek.

Fig. 4. Loučany. Silver axe-shaped pendant. Photo by L. Hlubek, drawing by K. Faltýnek.

Summary

A silver axe-shaped pendant was found during a metal detector survey in the cadastral area Loučany (Olomouc District) in “Záplatky” field (Fig. 4). The pendant is dated to the Late Roman Period (stages C2, C3).

Tomáš Přidal, Jan Jílek, Karel Faltýnek

Měrovce nad Hanou (okr. Přerov)

„Svárov“, parc. č. 1313.

Doba římská. Ojedinělý artefakt. Průzkum detektorem kovu.

Uložení nálezu: Muzeum Komenského v Přerově, p. o.

Lokalizace: nepublikováno z důvodu ochrany lokality

V roce 2020 našel M. Komínek během preventivní detektorové prospekce prováděné na katastru obce Měrovce nad Hanou v trati „Svárov“ bronzový komponent, jímž je mezičlánek z řetězu otěží uzdy koně se dvěma otvory z mladší doby římské (obr. 5). Místo nálezu se nachází poblíž jihovýchodního okraje intravilánu obce, na parcele č. 1313.

Lokalita je situována na levobřeží Měrovického potoka, který představuje levostranný přítok říčky Haná. Nadmořská výška polohy se pohybuje okolo 198 m.

I když je lokalita v literatuře uváděna především v souvislosti s latěnským osídlením, byly v trati „Svárov“ archeologicky doloženy také doklady staršího osídlení (Meduna 1980, 168; Kalábek 2021a; 2021b).

Zcela ojedinělým nálezem na lokalitě je kompletní exemplář bronzového dvoužaludového mezičláčku se dvěma otvory, který představuje charakteristickou součást bronzového koňského řetězu typu Vimose. Celková délka předmětu činí 43,5 mm, šířka 16,5 mm. Hmotnost je 36,27 g. Ve střední části mezičláčku je plastické žebro rozdělené dvěma nevýraznými oběžnými rýhami na tři části. Tato zaškrčená středová partie má průměr 14,5 mm a šířku 5 mm. Povrch předmětu je pokryt ušlechtilou světle zelenou oxidační patinou.

U mezičláčků nalézáných spíše vzácněji na germánských sídlišťích se setkáváme s články řetězů, u nichž došlo k poškození až protržení jednotlivých otvorů. V případě takových se předpokládá jejich uchování coby suroviny pro pozdější přetavení (Jílek 2007, 176).

V případě mezičláčku z Měrovic jde o kus bez výraznějšího poškození. Opatření je patrné pouze na oválně protáhlých otvorech, což bylo způsobené v důsledku dlouhodobě vyvíjené zátěže. Exemplář z Měrovic nad Hanou lze z typologického hlediska zařadit k formě Z4 podle třídění S. Wilbers-Rost (1994, 46–49, Beilage 1: 4h2), přičemž podle členění střední části se nejvíce blíží variantě Z4h2. Jedna z nápadnějších koncentrací výskytu nálezů mezičláčků formy Z4 se nachází v oblasti středního Podunají, přičemž z jihomoravské lokality Dyjákovice na Znojensku a dolnorakouského Drösingu pochází lící bronzové formy, které dokládají místní výrobu (Čižmář 2010, 129–131).

Předpokládá se, že postroje typu Vimose představovaly reprezentativní komoditu, která byla mimo jiné předmětem obchodu probíhajícího podél Jantarové stezky mezi severně položenými oblastmi przeworské kultury a středním Podunajím.

Z pohledu relativní chronologie lze mezičláček na základě publikovaných kusů zařadit do přechodného stupně B2/C1 až C2 (Wilbers-Rost 1994, 47–49; Kull 1996; Jílek 2007, 177).

Exemplář z Měrovic nad Hanou představuje v rámci regionu Přerovska zcela ojedinělý případ tohoto typu nálezu, který rozšiřuje počet bronzových komponent koňského řetězu typu Vimose nalezených v posledních letech na území Moravy v souvislosti s preventivní detektorovou prospekci na ohrožených archeologických lokalitách (Čižmář 2010).

Literatura

- Čižmář, M. 2010: Nálezy bronzových odlévacích forem z doby latěnské a římské na Moravě. *Archeologické rozhledy* LXII(1), 126–136.
- Meduna, J. 1980: *Die latènezeitliche Siedlungen in Mähren*. Praha: Academia, nakladatelství Československé akademie věd.
- Jílek, J. 2007: Nové nálezy z doby římské z Prosiměřic (okr. Znojmo). *Jižní Morava* 43(46), 169–182.
- Kalábek, M. 2021a: Měrovice nad Hanou (okr. Přerov). *Přehled výzkumů* 62(1), 243.
- Kalábek, M. 2021b: Měrovice nad Hanou (okr. Přerov). *Přehled výzkumů* 62(1), 274.
- Kull, B. 1996: Ein kaiserzeitliches „Zaumzeuges mit Zügelketten“ aus Vizsoly, Komitat Borsod-Abaúj-Zemplén (Ungarn). *Germania* 74(2), 415–432.
- Wilbers-Rost, S. 1994: *Pferdegeschirr der römischen Kaiserzeit in der Germania libera. Zur Entstehung, Entwicklung und Ausbreitung des „Zaumzeuges mit Zügelketten“*. Oldenburg: Isensee.



Obr. 5. Měrovice nad Hanou. Spojovací článek koňského řetězu z doby římské. Foto Z. Schenk.

Fig. 5. Měrovice nad Hanou. Linking part of a horse harness from the Late Roman Period. Photo by Z. Schenk.

Summary

An isolated artefact (Fig. 5) – a component of a bronze (Vimose-type) horse harness from the Late Roman Period was found in 2019 during a metal detector survey in “Svárov” field in the cadastral area of Měrovice nad Hanou (Přerov District).

Zdeněk Schenk, Miroslav Komínek

Pohořelice (k. ú. Nová Ves u Pohořelic, okr. Brno-venkov)

Nová Ves; „Hektary“, parc. č. 3323.

Doba stěhování národů. Pohřebiště/hřbitov. Sonda. Badatelský výzkum. Uložení nálezu: Archeologický ústav AV ČR Brno, v. v. i.

Lokalizace: nepublikováno z důvodu ochrany lokality

Ve dnech od 21. června do 22. srpna a od 13. do 27. září 2021 byl realizován systematický archeologický výzkum kostrového pohřebiště v poloze „Hektary“, v jižní části katastrálního území Nová Ves u Pohořelic (okr. Brno-venkov). Terénní aktivity jsou plánovanou součástí projektu „Langobardská populace na Moravě. Interdisciplinární výzkum nekropolí doby stěhování národů“ 21-31765M Grantové agentury České republiky, jehož hlavním cílem je přispět k poznání kulturně-historické situace 5. a 6. století n. l. na území ležícím severně od středního Dunaje. Počítá se s využitím širšího spektra přírodovědných analýz – antropologickou a paleopatologickou analýzou, zkoumáním izotopů za účelem poznání výživy a migrace obyvatelstva, detailním rozbořem vybraných kovových artefaktů apod. V rámci mezinárodní spolupráce (ERC projekt „HistoGenes – Integrating genetic, archaeological and historical perspectives on Eastern Central Europe“) probíhá také archeogenetický výzkum.

Na lokalitě Nová Ves – „Hektary“ byl primárně proveden geofyzikální průzkum o rozsahu 2,4 ha. Výsledný magnetogram určil celkový rozsah pohřebního areálu a potvrdil přítomnost cca tří set anomálií odpovídajících hrobovým jámám, orientovaným ve směru Z–V; naměřená data v podstatě korelují se situací indikovanou porostovými příznaky. Další fází byla exkavace vytipovaného hrobu, jehož výbava verifikovala předpokládané chronologické zařazení nekropole do doby stěhování národů. Následně byla sonda rozšířena na plochu 22 × 21 m, na níž bylo prozkoumáno celkem 23 kostrových hrobů, vytvářejících řady (obr. 6). Všechny objekty byly intencionálně narušeny, jak o tom svědčí charakter jejich výplně i dislokace kosterního materiálu a artefaktů; dochované nálezy – četné kovové předměty