

Kramolín (okr. Třebíč)

Viz oddíl Studie / see the part Articles:

Kramolín hill-fort revisited. Archaeological potential of 45 years flooded site

Návrat na hradisko Kramolín. Archeologický potenciál 45 let zatopené lokality

Jaroslav Bartík, Petr Škrdla, Rudolf Procházka, Matěj Kmošek,
Klára Augustinová, Petr Žákovský

Loučany (k. ú. Loučany na Hané, okr. Olomouc) „Záplatky“, parc. č. 663.

Doba římská a doba stěhování národů. Sídliště. Průzkum detektorem kovu. Uložení nálezu: Vlastivědné muzeum v Olomouci.

Lokalizace: WGS-84 – 49.6024444N, 17.0915147E

V průběhu detektorové prospekce na k. ú. Loučany objevil T. Přidal na parcele č. 663 stříbrný sekerovitý závěsek (obr. 4). Lokalita se rozkládá v rámci polní tratě „Záplatky“ za dnešním loučanským hřbitovem, na levobřežní terase říčky Šumice. Nález byl 23. srpna 2020 vyzvednut z ornice z hloubky 15 cm od současného povrchu. Lokalita se nalézá na východním okraji obce v těsné blízkosti objektu čistírny odpadních vod směrem k sousední obci Těšetice (ve směru jihozápad). Naleziště objevil loučanský rodák V. Kohoutek (1921–2010) v roce 2008. Povrchové sběry zde též v květnu 2008 prováděl K. Faltýnek (NPÚ, územní odborné pracoviště v Olomouci), dále po roce 2010 spolupracovník Archeologického centra Olomouc, p. o., (dále ACO) T. Jursa, v rámci grantového projektu „Preventivní archeologie“, koordinovaného ACO a T. Přidalem v letech 2019 a 2020. Oba posledně jmenovaní se zaměřili na průzkum této lokality za pomoci detektorů kovů. Karel Faltýnek zde formou povrchového sběru zachytil nálezy keramiky ze starší a mladší doby římské, včetně keramiky jiříkovickeho typu (Faltýnek 2008). Tomáš Jursa zde v minulých letech za pomoci detektoru kovů získal a následně v rámci výše jmenovaného projektu předal věcnému garantovi pro Olomoucko M. Kalábkově několik bronzových patrně římských mincí a též bronzový závěsek s kolkovanou výzdobou (ústní sdělení T. Jursy, poskytnuté T. Přidaloovi). Artefakty nalezené T. Přidalem (keramika z mladší doby římské a blíže nedatovaná drobná kovová industrie) byly odevzdány do sbírek Vlastivědného muzea v Olomouci. Stříbrný sekerovitý závěsek s částečně odlomeným očkem a nepatrně poškozenou zaoblenou částí o rozměrech 20 × 17,4 mm se blíží typu Kokowski 4. Tento typ je charakteristický pro labskogermánskou oblast, zejména pro středoněmecký region, odkud lze doložit celou řadu analogií. Chronologicky pak spadá do rozmezí stupňů C2 a C3 (Kokowski 1998, 100–102, ryc. 1: 4; 4: 21, 74; 8). Sekerovité závěsky různých typů jsou podle aktuálního stavu poznání na území bývalé ČSR známy jak ze sídlištního prostředí (např. Elschek 2008, 265, 267, Abb. 1: 4; Zeman 2017, 132, obr. 35: 5), tak z hrobových kontextů (např. Rybová 1979, 366, Abb. 60: 14). Jejich užívání registrujeme dále i ve starším stupni doby stěhování národů (Svoboda 1965, tab. XXIX: 4a; Tejral 1982, 131, obr. 28: 4), kdy postupně doznívají. Sekerovité závěsky tvořily součást kruhových šperků a náhrdelníků a nemůžeme u nich zcela vyloučit apotropaický význam (srov. Zeman 2017, 132).

Literatura

Elschek, K. 2008: Germanische Siedlungsobjekte in Zohor (Objekt 32/1995) und Bratislava-Devínska Nová Ves (objekt 8/1997)

durch Terra Sigillata ins 3. Jahrhundert nach Chr. datiert. *Zborník Slovenského národného múzea CII, Archeológia* 18, 265–276.

Faltýnek, K. 2008: Loučany (k. ú. Loučany na Hané, okr. Olomouc). *Přehled výzkumů* 50, 328.

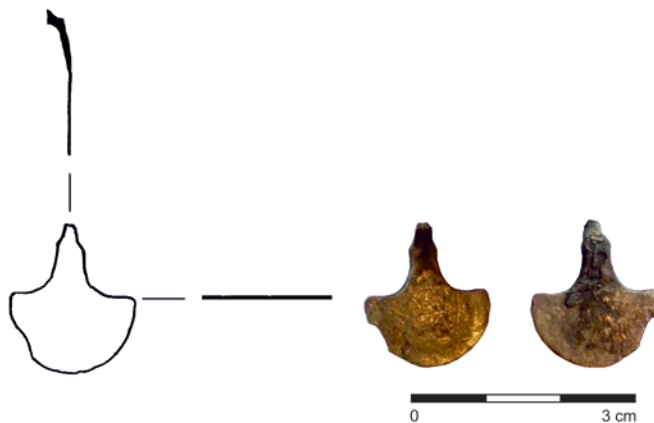
Kokowski, A. 1998: Metalowe wisioriki w kształcie topora na terenie Barbaricum na północ i północno-wschód od limesu rzymskiego, w okresie rzymskim i we wczesnym okresie wędrówek ludów. In: J. Ilkjaer, A. Kokowski (eds.): *20 lat archeologii w Masłomęczu I. Weterani*. Lublin: Wydawnictwo UMCS, 99–116.

Rybová, A. 1979: Plotiště nad Labem. Eine Nekropole aus dem 2–5. Jahrhundert u. Z. I. Teil. *Památky archeologické LXX(2)*, 353–489.

Svoboda, B. 1965: *Čechy v době stěhování národů*. Monumenta Archaeologica XIII. Praha: Academia, ČSAV.

Tejral, J. 1982: *Morava na sklonku antiky*. Monumenta Archaeologica XIX. Praha: Academia, ČSAV.

Zeman, T. 2017: *Střední Pomoraví v době římské. Svědectví povrchové prospekce*. Archaeologica Olomucensia. Tom II. Olomouc: Univerzita Palackého v Olomouci.



Obr. 4. Loučany. Stříbrný sekerovitý závěsek. Foto L. Hlubek, kresba K. Faltýnek.

Fig. 4. Loučany. Silver axe-shaped pendant. Photo by L. Hlubek, drawing by K. Faltýnek.

Summary

A silver axe-shaped pendant was found during a metal detector survey in the cadastral area Loučany (Olomouc District) in “Záplatky” field (Fig. 4). The pendant is dated to the Late Roman Period (stages C2, C3).

Tomáš Přidal, Jan Jílek, Karel Faltýnek

Měrovce nad Hanou (okr. Přerov)

„Svárov“, parc. č. 1313.

Doba římská. Ojedinelý artefakt. Průzkum detektorem kovu.

Uložení nálezu: Muzeum Komenského v Přerově, p. o.

Lokalizace: nepublikováno z důvodu ochrany lokality

V roce 2020 našel M. Komínek během preventivní detektorové prospekce prováděné na katastru obce Měrovce nad Hanou v trati „Svárov“ bronzový komponent, jímž je mezičlánek z řetězu otěží uzdy koně se dvěma otvory z mladší doby římské (obr. 5). Místo nálezu se nachází poblíž jihovýchodního okraje intravilánu obce, na parcele č. 1313.

Lokalita je situována na levobřeží Měrovického potoka, který představuje levostranný přítok říčky Haná. Nadmořská výška polohy se pohybuje okolo 198 m.